

股票代碼：8410



森田印刷廠股份有限公司
Sentien Printing Factory Co.Ltd.

101 年度年報

刊 印 日 期：中華民國 102 年 5 月 10 日

公開資訊觀測站：<http://mops.twse.com.tw>

本公司發言人：

姓名：陳俊雄

職稱：業務部協理

電話：(06) 261-1011

電子郵件信箱：jason_chen@mail.sentien.com.tw

本公司代理發言人：

姓名：蔡旻修

職稱：業務部副理

電話：(06) 261-1011

電子郵件信箱：matthew_tsai@mail.sentien.com.tw

公司所在地：台南市南區新孝路 182 號(一廠)

台南市南區新孝路 199 號(二廠)

台南市南區新孝路 197 號(三廠)

台南市安南區科技五路 85 號(科工廠)

電話：(06)261-1011

辦理股票過戶機構：中國信託商業銀行代理部

地址：台北市中正區重慶南路一段 83 號 5 樓

電話：(02)2181-1911

網址：<http://www.chinatrust.com.tw>

最近年度財務報告簽證：

會計師姓名：張嘉信會計師、陳惠媛會計師

事務所名稱：安侯建業聯合會計師事務所

事務所地址：台北市信義路五段 7 號 68 樓

事務所電話：(02)8101-6666

網址：<http://www.kpmg.com.tw/>

海外有價證券掛牌買賣之交易場所名稱及查詢

該海外有價證券資訊之方式：無

本公司網址：<http://www.sentien.com.tw/>

壹、致股東報告書	
101 年度營業報告書	1
貳、公司簡介	
一、設立日期	4
二、公司沿革	4
參、公司治理報告	
一、組織系統	5
二、董事、監察人、總經理、副總經理、協理、各部門及分支機構主管資料	7
三、公司治理運作情形	15
四、會計師公費資訊	30
五、更換會計師資訊	31
六、本公司之董事長、總經理、負責財務或會計事務之經理人，最近一年內曾任職於簽證會計師所屬事務所或其關係企業情形	31
七、最近年度及截至年報刊印日止，董事、監察人、經理人及持股比例超過百分之十之股東股權移轉及股權質押變動情形	31
八、持股比例占前十大股東間互為財務會計準則公報第六號關係人關係或為配偶、二等親以內之親屬關係之資訊	33
九、本公司、公司之董事、監察人、經理人及公司直接或間接控制之事業對同一轉投資事業之持股數，並合併計算綜合持股比例	35
肆、募資情形	
一、資本及股份	36
二、公司債辦理情形	41
三、特別股辦理情形	41
四、海外存託憑證辦理情形	41
五、員工認股權憑證辦理情形	41
六、併購或受讓他公司股份發行新股辦理情形	41
七、資金運用計劃執行情形	41
伍、營運概況	
一、業務內容	42
二、市場及產銷概況	49
三、從業員工資訊	56
四、環保支出資訊	57
五、勞資關係	57
六、重要契約	58
陸、財務概況	
一、最近五年度簡明財務資料	60
二、最近五年度財務分析	64
三、最近年度財務報告之監察人審查報告	67
四、最近年度財務報告	68
五、最近年度經會計師查核簽證之母子公司合併財務報表	68

目 錄

六、公司及其關係企業最近年度及截至年報刊印日止，如有發生財務週轉困難情事，對本公司財務狀況之影響	68
柒、財務狀況及經營結果之檢討分析與風險事項	
一、財務狀況	69
二、經營結果	70
三、現金流量	71
四、最近年度重大資本支出對財務業務之影響	71
五、最近年度轉投資政策、其獲利或虧損之主要原因、改善計畫及未來一年投資計畫	71
六、風險事項分析評估	72
七、其他重要事項	74
捌、特別記載事項	
一、關係企業相關資料	74
二、最近年度及截至年報刊印日止，私募有價證券辦理情形	75
三、最近年度及截至年報刊印日止，子公司持有或處分本公司股票情形	75
四、其他必要補充說明事項	75
玖、最近年度及截至年報刊印日止，發生證券交易法第三十六條第二項第二款所定對股東權益或證券價格有重大影響之事項	75

壹、致股東報告書

各位股東女士、先生，大家好：

承蒙各位股東在百忙中仍撥冗參加森田印刷廠股份有限公司102年股東常會，本人僅代表本公司及全體員工表達歡迎之意，謝謝大家的蒞臨與支持。茲將本公司101年度經營成果及未來營運計畫概要報告如下：

一、一〇一一年度營業結果

(一)一〇一年營業計畫實施成果：

單位：新台幣千元

	101 年度	100 年度
營業收入淨額	1,352,000	1,424,187
營業毛利	346,219	399,144
營業費用	242,320	241,837
營業外收(支)淨額	5,230	7,153
稅前淨利	109,129	164,460
所得稅費用	19,219	17,359
稅後淨利	89,910	147,101

受歐美經濟環境不佳影響，本年度電子業表現未如預期，筆記型電腦銷售也隨之下滑，加上平板電腦及智慧型手機瓜分原有市場，致本公司旺季不旺，營業收入較去年下降 5%。由於規模縮小，固定成本未減，使毛利率較去年下降 2%，另為研發新產品、新材料，降低退貨率，亦使營業費用率較去年增加 1%，純益率因而較去年減少 3%。

(二)預算執行情形：本公司 101 年度未公開財務預測，整體營運均依公司內部制定之營業目標規劃進行。

(三)財務收支及獲利能力分析：

1.財務收支情形

	101 度	100 年度
營業活動之現金流量	171,269	171,953
投資活動之現金流量	(93,369)	(184,337)
融資活動之現金流量	(53,897)	113,545
匯率影響數	(63)	129
本期現金及約當現金增加數	23,940	101,290
期初現金及約當現金餘額	171,869	70,579
期末現金及約當現金餘額	195,809	171,869

分析：

(1)101 年度投資活動現金流出較 100 年度減少，主係 101 年度僅增購設備，而 100 年度除增購設備外並支付建廠工程款所致。

(2)101 年度融資活動為現金流出而 100 年度為現金流入，主係 100 年度現金增

資 165,792 千元所致。

2.獲利能力分析

項目	年度		101 年度	100 年度
資產報酬率(%)			5.46	9.32
股東權益報酬率(%)			7.90	14.62
占實收資本比率 (%)	營業利益		28.40	42.99
	稅前純益		29.83	44.95
純益率(%)			6.65	10.33
每股盈餘(元)			2.46	4.07

分析：

- (1) 資產報酬率及股東權益報酬率下降：主係 101 年度獲利較 100 年度減少所致。
- (2) 營業利益及稅前純益占實收資本比率下降：係 101 年度營業獲利較 100 年度減少所致。
- (3) 純益率下降：主係 101 年度受歐美景氣下滑影響，營收不如預期，且相關固定成本未隨之減少所致。
- (4) 每股盈餘下降：主係 101 年度獲利較 100 年度減少所致。

(四)研究發展狀況：

本公司秉持凹版印刷、連續捲軸製程、軟性基材等三大核心技術，結合自有研發能量與學術研究機構，持續開發 IMR 領域及非 IMR 領域類產品。因應現今消費趨勢，產品外觀成為主力研發項目。除了以原有印刷技術添加新色樣與圖騰元素外，結合其他如表面微結構與真空蒸鍍技術，達到不同以往的視覺效果。此外，研發人員亦針對塑膠外之基材(如玻璃、金屬)進行轉印膜研發，朝跨領域應用邁進。

二、一〇二年度營業計劃概要

(一)經營方針：

1. 延攬優秀人才，員工價值最大化。
2. 加強品質控管，降低產品不良率。
3. 提供產品多樣化選擇，滿足客戶需求。
4. 降低生產成本，提升價格之競爭力。
5. 開發新型產品，以應用於不同物件上。
6. 積極開拓海外市場，推廣產品全球化。
7. 健全財務結構，以符合國際情勢。

(二)預期銷售數量及其依據

經濟環境經近幾年的洗牌，過去的科技熱已逐漸退燒，從以往的高速發展轉趨和緩。科技產品的供需不平衡，帶動電子產業快速變化，終端客戶買氣一旦未如預期，供給端產銷勢必受到衝擊。產業循環之迅速，趨使本公司調整原有銷售策略，除繼續主攻筆記型電腦外，藉由產品售價與交期優勢，朝擴大品牌市佔率著手，以提高銷售量。此外，本公司亦持續與品牌客戶及 ODM 廠商

維持良好合作關係，以提高產品價值，維持競爭優勢。

(三)重要之產銷政策

IMR 應用於電子產品已有數年時間，技術已趨成熟穩定，本公司近年除強化製程能力外，於培養優秀成型人才及發展模具設計能力亦具相當成效。結合經驗與技術於一體，擴大產品應用面，提供客戶端 IMR 產品完整配套，如薄膜設計、模具設計、成型參數設定…等，使 IMR 成為產品開發過程中應用最多的製程之一。此外，本公司持續突破印刷限制，並積極將 IMR 新產品應用在熱轉印膜的成果推薦給品牌客戶，增加產品附加價值，不僅因此活絡轉印膜市場，更奠定森田的品牌地位。

三、未來公司發展策略：

為免產品單一化衝擊公司營運，本公司計劃性擴大產品應用領域，由研發端負責開發創新，業務端除持續開發新客戶外，並祭出價格優勢，搶攻國內外市場。另為提升產品品質，降低退貨率，研發團隊致力於製程改善，尋找替代性原料。未來本公司將強化庫存管理，跨足各項產品應用領域並優化客戶服務，以因應產業變化。

四、受到外部競爭環境、法規環境及總體經營環境之影響

受平板電腦及智慧手機持續瓜分市場，筆記型電腦需求不若以往，對本公司營運產生不小衝擊。另一方面，受惠於日本政府大量印鈔製造通膨，有助於降低本公司進貨成本，使終端產品價格更具競爭力。在此優劣交錯環境下，本公司更致力於替代材料之開發，以有效降低成本，改善毛利。未來除擴大品牌客戶之開發，提高銷售量外，亦將積極搶占平板電腦市場，期能再創營業高峰。

本公司將秉持一貫勤勞誠信、利潤分享及永續經營原則，與全體員工齊心奮鬥，再創產業高峰！最後，敬祝各位股東

身體健康 萬事如意

董事長：黃樟山



貳、公司簡介

一、公司設立日期：民國 61 年 9 月 8 日

二、公司沿革

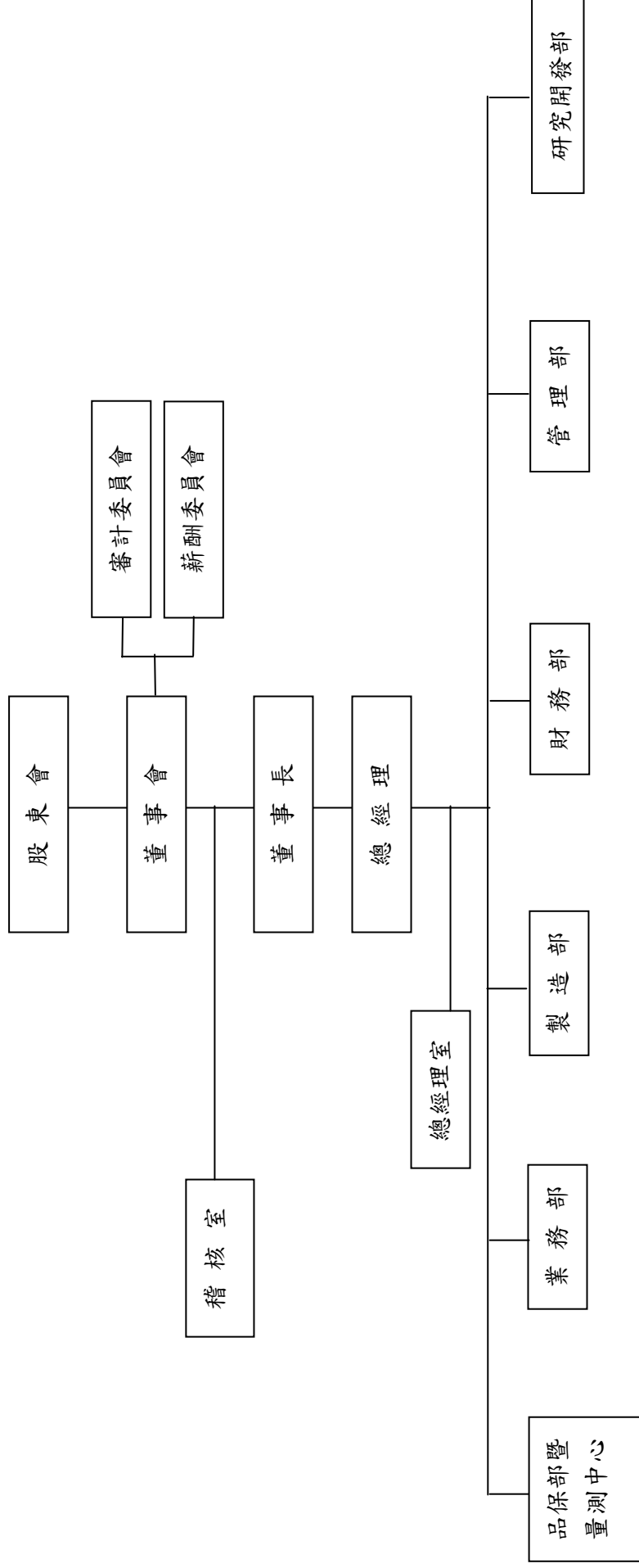
- 民國 61 年 9 月 設立森田印刷廠股份有限公司，實收資本額為新台幣 10,000 仟元。
- 民國 69 年 6 月 遷移廠址至台南市新孝路。
- 民國 80 年 2 月 正式生產塑膠用熱轉印膜。
- 民國 88 年 9 月 導入全系列凹版製版設備。
- 民國 91 年 9 月 成立森田二廠。
- 民國 91 年 11 月 現金增資 15,000 仟元，增資後實收資本額達 25,000 仟元。
- 民國 92 年 11 月 現金增資 15,000 仟元，增資後實收資本額達 40,000 仟元。
- 民國 93 年 10 月 現金增資 20,000 仟元，增資後實收資本額達 60,000 仟元。
- 民國 93 年 9 月 成立森田三廠。
- 民國 94 年 9 月 現金增資 20,000 仟元，增資後實收資本額達 80,000 仟元。
- 民國 96 年 1 月 導入 Oracle 資訊整合管理系統，提昇公司經營效率。
- 民國 96 年 4 月 應用於 3C 產品之 IMR 薄膜正式量產。
- 民國 96 年 12 月 現金增資 30,000 仟元，增資後實收資本額達 110,000 仟元。
- 民國 97 年 9 月 現金增資 44,000 仟元，增資後實收資本額達 154,000 仟元。
- 民國 98 年 4 月 現金增資 75,500 仟元，增資後實收資本額達 229,500 仟元。
- 民國 98 年 8 月 盈餘轉增資 23,100 仟元，增資後實收資本額達 252,600 仟元。
- 民國 98 年 8 月 現金增資 25,260 仟元，增資後實收資本額達 277,860 仟元。
- 民國 98 年 9 月 股票公開發行。
- 民國 98 年 11 月 成立蘇州辦事處。
- 民國 98 年 11 月 股票興櫃掛牌。
- 民國 99 年 5 月 台南科技工業區製造大樓完工。
- 民國 99 年 9 月 盈餘轉增資 55,572 仟元，增資後實收資本額達 333,432 仟元。
- 民國 100 年 2 月 股票上櫃掛牌。
- 民國 100 年 3 月 現金增資 32,460 仟元，增資後實收資本額達 365,892 仟元。
- 民國 102 年 1 月 取得 CG6007 公司治理制度評量認證

參、公司治理報告

一、組織系統

(一)組織結構

森田印刷廠股份有限公司



(二)各主要部門所營業務：

部 門	主 要 職 責
稽核室	內部稽核制度之建立、修訂及檢核；檢查及評估內部控制制度，並提供分析及建議。
總經理室	公司政策、經營方針評估規劃及制度之擬定等。
品保部暨量測中心	<ol style="list-style-type: none"> 1.公司品質保證規畫與執行。 2.材料、半成品及成品品質檢驗與控管。 3.客訴處理。 4.品質異常發生原因分析。 5.品質問題的矯正與預防。 6.公司產品信賴性及可靠度測試。 7.綠色產品檢測分析及管制。 8.儀器及設備校驗與維護。
業務部	<ol style="list-style-type: none"> 1.產品內外銷市場之拓展、市場調查並擬定策略計畫。 2.研擬產品策略及產品定價。 3.新品開發與進度管理。 4.客戶帳款管理。 5.生產排單管理。 6.原物料、在製品及成品庫存管理。
製造部	<ol style="list-style-type: none"> 1.擬定與執行生產計畫，並掌控生產進度。 2.產線製程之 SOP 及教育訓練。 3.原物料使用與管理業務。 4.機器設備維護與保養。 5.新設廠房之規格設定與廠房監造業務。
財務部	<ol style="list-style-type: none"> 1.會計交易事項之審核、記錄及憑證、帳冊文件之保管。 2.收付款及零用金管理。 3.成本計算。 4.財務分析。 5.預算編製。 6.資金籌措及調度。 7.公告申報事項之處理。 8.稅務規劃及股務相關作業。
管理部	<ol style="list-style-type: none"> 1.人力資源之開發、規劃與管理。 2.行政、總務及資產管理。 3.電腦軟硬體規劃、維護與管理。 4.環安及工安規劃與管理。 5.採購管理。
研究開發部	<ol style="list-style-type: none"> 1.先進產品搜尋及開發。 2.新進材料研究及設計。 3.製程參數設計及流程撰寫。 4.低成本技術研發及導入。 5.產品機構分析及參數設計驗證。 6.研發人員培訓及養成。 7.機構及材料技術手冊撰寫及維護。 8.公司核心技術建構及維護。

二、董事、監察人、總經理、副總經理、協理、各部門及分支機構主管資料

(一)董事資料

1.董事資料

102年4月21日

職稱	姓名	選(就)任日期	任期	初次選任日期	選任時持有股份		現在持有股數		配偶、未成年子女現在持有股份		利用他人名義持有股份		主要經(學)歷	目前兼任本公司及其他公司之職務	職稱	姓名	關係
					股數	持股份比率	股數	持股份比率	股數	持股份比率	股數	持股份比率					
董事	怡欣投資(股)公司	100.6.22	3年	100.6.22	4,112,400	11.24	4,112,400	11.24	0	0	0	0	中山大學化學系	森田印刷廠(股)公司 董事長 詠思投資(股)公司 董事長 怡欣投資(股)公司 董事長	總經理 管理部經理 總經理室特助	黃展隆 林靜亮 楊秀滿	兄弟 配偶 姻親
	怡欣投資(股)公司 法人代表：黃樟山				1,790,850	4.89	1,755,850	4.80	2,258,570	6.17	0	0					
董事	紹璋投資(股)公司	100.6.22	3年	98.11.13	4,112,400	11.24	4,112,400	11.24	0	0	0	0	崑山科技大學電子科 森展企業社負責人	森田印刷廠(股)公司 總經理 侑聖投資(股)公司 董事長 紹璋投資(股)公司 董事長	董事長 管理部經理 總經理室特助	黃樟山 林靜亮 楊秀滿	兄弟 姻親 配偶
	紹璋投資(股)公司 法人代表：黃展隆				1,385,880	3.79	1,350,880	3.69	3,180,400	8.69	0	0					
董事	陳嘉之	100.6.22	3年	99.9.29	7,000	0.02	7,000	0.02	0	0	0	0	中興大學食品科學研究所 普羅拜爾生物科技(股)公司 總經理 川岳生物科技(股)公司 總經理 智端生活有限公司 董事長 森田印刷廠(股)公司 開發部副理	智端生活有限公司 顧問		無	

職稱	姓名	選(就)任日期	任期	初次選任日期	選任時持有股份		現在持有股數		配偶、未成年子女現在持有股份		利用他人名義持有股份		主要經(學)歷	目前兼任本公司及其他公司之職務	具配偶或二親等以內關係之其他主管、董事或監察人		
					股數	持股比例	股數	持股比例	股數	持股比例	股數	持股比例			職稱	姓名	關係
董事	陳輝雄	100.6.22	3年	100.6.22	0	0	0	0	0	0	0	0	成功大學工業管理研究所 成功大學工業管理科學系 講師	東台精機(股)公司 獨立獨事 天津新偉祥工業有限公司 管理顧問 明揚國際科技股份有限公司 獨立董事 美達工業股份有限公司 管理顧問 農友種苗股份有限公司 管理顧問	無		
獨立董事	陳育成	100.6.22	3年	98.11.13	0	0	0	0	0	0	0	0	政治大學會計學研究所博士 國立中興大學財金系 系主任 國立中興大學會計系 系主任 私立靜宜大學會計系 系主任 中華民國內部稽核協會(第八屆) 監事	國立中興大學 財金系教授 萬通票券金融(股)公司 獨立董事 橋樑金屬(股)公司 獨立董事	無		
獨立董事	李孟哲	100.6.22	3年	98.11.13	0	0	0	0	0	0	0	0	文化大學法律系 來福汽車(股)公司 法務主管 台南律師公會 理事長	首相國際法律事務所 負責人	無		
獨立董事	侯委晉	100.6.22	3年	100.6.22	0	0	0	0	0	0	0	0	成功大學會計學研究所 期美科技股份有限公司 協理	致遠聯合會計師事務所 執業會計師 南台科技大學會計資訊系 講師 東捷科技股份有限公司 監察人	無		

2.法人股東之主要股東及法人股東之主要股東屬法人股東代表者：

表一：法人股東之主要股東

102年4月21日

法人股東名稱	法人股東之主要股東	
紹瑋投資股份有限公司	1.黃展隆	30.20%
	2.楊秀滿	26.84%
	3.楊素華	13.42%
	4.楊秀卿	10.07%
	5.吳嘉偉	5.03%
	6.吳嘉翔	4.70%
	7.吳經國	3.36%
	8.蔡宗諭	1.68%
	9.謝宗融	1.68%
	10.謝伊潔	1.68%
怡欣投資股份有限公司	1.黃樟山	48.66%
	2.林靜亮	46.98%
	3.黃怡婷	3.35%
	4.黃怡欣	1.01%

3.董事所具備之專業知識及獨立性之情形

姓名	條件	是否具有五年以上工作經驗 及下列專業資格		符合獨立性情形（註）										兼任其他 公開發行 公司獨立 董事家數	
		商務、法 務、財務、 會計或公司 業務所須相 關科系之公 私立大專院 校講師以上	法官、檢察官、 律師、會計師或 其他與公司業 務所需之國家 考試及格領有 證書之專門職 業及技術人員	商務、法 務、財 務、會計 或公司業 務所須之 工作經驗	1	2	3	4	5	6	7	8	9		10
怡欣投資(股)公司 法人代表：黃樟山			✓							✓	✓		✓		0
紹瑋投資(股)公司 法人代表：黃展隆			✓							✓	✓		✓		0
陳嘉之			✓		✓	✓	✓	✓	✓	✓	✓	✓	✓	✓	0
陳輝雄	✓		✓	✓	✓	✓	✓	✓	✓		✓	✓	✓	2	
陳育成	✓		✓	✓	✓	✓	✓	✓	✓	✓	✓	✓	✓	2	
李孟哲		✓	✓	✓	✓	✓	✓	✓	✓	✓	✓	✓	✓	0	
侯委晉	✓	✓	✓	✓	✓	✓	✓	✓	✓	✓	✓	✓	✓	0	

註：各董事於選任前二年及任職期間符合下述各條件者，請於各條件代號下方空格中打“✓”。

- (1) 非為公司或其關係企業之受僱人。
- (2) 非公司或其關係企業之董事、監察人(但如為公司或其母公司、公司直接及間接持有表決權之股份超過百分之五十之子公司之獨立董事者，不在此限)。

- (3) 非本人及其配偶、未成年子女或以他人名義持有公司已發行股份總額百分之一以上或持股前十名之自然人股東。
- (4) 非前三款所列人員之配偶、二親等以內親屬或三親等以內直系血親親屬。
- (5) 非直接持有公司已發行股份總額百分之五以上法人股東之董事、監察人或受僱人，或持股前五名法人股東之董事、監察人或受僱人。
- (6) 非與公司有財務或業務往來之特定公司或機構之董事(理事)、監察人(監事)、經理人或持股百分之五以上股東。
- (7) 非為公司或關係企業提供商務、法務、財務、會計等服務或諮詢之專業人士、獨資、合夥、公司或機構之企業主、合夥人、董事(理事)、監察人(監事)、經理人及其配偶。但依股票上市或於證券商營業處所買賣公司薪資報酬委員會設置及行使職權辦法第七條履行職權之薪資報酬委員會成員，不在此限。
- (8) 未與其他董事間具有配偶或二親等以內之親屬關係。
- (9) 未有公司法第 30 條各款情事之一。
- (10) 未有公司法第 27 條規定以政府、法人或其代表人當選。

(二)總經理、副總經理、協理、各部門及分支機構主管資料

102年4月21日

職稱	姓名	選(就)任日期	持有股份		配偶、未成年子女持有股份		利用他人名義持有股份		主要經(學)歷	目前兼任其他公司之職務	具配偶或二等親以內關係之經理人		
			股數	持股比例	股數	持股比例	股數	持股比例			職稱	姓名	關係
總經理	黃展隆	77.10.01	1,350,880	3.69	3,180,400	8.69	0	0	崑山科技大學電子科 森企業社負責人	侑聖投資(股)公司董事長 紹璋投資(股)公司董事長	管理部 總經理 總室特助	林靜亮 楊秀滿	姻親 配偶
總經理室特助	楊秀滿	97.12.01	2,012,920	5.50	2,518,360	6.88	0	0	南英商工商業會計科 聯泰飾品企業有限公司會計兼業務	紹璋投資(股)公司董事	總經理部 經理	黃展隆 林靜亮	配偶 姻親
業務部協理	陳俊雄	98.10.01	100,960	0.28	0	0	0	0	中原大學土木工程系 新亞建設(股)公司組長	無	無	無	無
製造部經理	魏子欽	98.10.01	39,120	0.11	64,400	0.18	0	0	南台科技大學機械工程科	無	無	無	無
管理部經理	林靜亮	101.01.01	2,258,570	6.17	1,755,850	4.80	0	0	高雄師範大學數學系 國中老師	詠恩投資(股)公司董事 怡欣投資(股)公司董事	總經理 總室特助	黃展隆 楊秀滿	姻親 姻親
財務部經理	吳幼惠	100.03.01	33,520	0.09	0	0	0	0	成功大學會計系 眾信聯合會計師事務所組長 大眾商業銀行會計室襄理 信澤實業(股)公司稽核	無	無	無	無
顧問兼品保部及研究開發部經理	李冠諭	102.04.15	0	0	8,000	0.02	0	0	淡江大學航空太空工程學研究所 明基電通(股)公司量測實驗室副理 佳世達科技量測中心機構實驗室負責人	無	無	無	無
外籍顧問	鶴谷治	88.05.20	106,000	0.29	0	0	0	0	關西大學應用化學系 ROYAL工業企劃開發部主管 東亞精密有限公司開發部主管	無	無	無	無

酬金級距表

給付本公司各個董事酬金級距	董事姓名			
	前四項酬金總額 (A+B+C+D)		前七項酬金總額 (A+B+C+D+E+F+G)	
	本公司 (註1)	合併報表內 所有公司 (註2)	本公司 (註1)	合併報表內 所有公司 (註2)
低於 2,000,000 元	紹瑋投資(股) 公司代表人:黃 展隆 陳嘉雄 陳輝雄 陳育成 李孟哲 侯委晉	無	陳嘉雄 陳輝雄 陳育成 李孟哲 侯委晉	無
2,000,000 元 (含) ~ 5,000,000 元 (不含)	怡欣投資(股) 公司代表人: 黃樟山	無	怡欣投資(股) 公司代表人: 黃樟山 紹瑋投資(股) 公司代表 人:黃展隆	無
5,000,000 元 (含) ~ 10,000,000 元 (不含)	無	無	無	無
10,000,000 元 (含) ~ 15,000,000 元 (不含)	無	無	無	無
15,000,000 元 (含) ~ 30,000,000 元 (不含)	無	無	無	無
30,000,000 元 (含) ~ 50,000,000 元 (不含)	無	無	無	無
50,000,000 元 (含) ~ 100,000,000 元 (不含)	無	無	無	無
100,000,000 元以上	無	無	無	無
總計	7 人	0 人	7 人	0 人

註 1：本公司給付每位董事各項酬金總額，於所歸屬級距中揭露董事姓名。

註 2：本公司無合併報表

(2)總經理及副總經理之酬金

單位：新台幣仟元

職稱	姓名	薪資(A)		退職退休金(B)		獎金及 特支費等 (C)		盈餘分配之員工紅利金 額(D)				A、B、C 及 D 等四 項總額占 稅後純益 之比例 (%)		取得員 工認股 權憑證 數額		取得限 制員工 權利新 股股數		有無 領取 來自 子公 司以 外轉 投資 業金	
		本公 司	合併報 表內所 有公司 (註)	本公 司	合併報 表內所 有公司 (註)	本公 司	合併報 表內所 有公司 (註)	本公司		合併報表內 所有公司(註)		本公 司	合併報 表內所 有公司 (註)	本公 司	合併報 表內所 有公司 (註)	本公 司	合併報 表內所 有公司 (註)		
								現金紅 利金額	股票紅 利金額	現金紅 利金額	股票紅 利金額								
總經理	黃展隆	1,400	0	0	0	474	0	270	0	270	0	2.38	0	0	0	0	0	0	無

註：本公司無合併報表。

配發員工紅利之經理人姓名及配發情形

102年04月21日；新台幣仟元

	職稱	姓名	股票紅利金額	現金紅利金額	總計	總額占稅後純益之比例(%)
經理人	總經理	黃展隆	0	1,740	1,740	1.94
	總經理室特助	楊秀滿				
	業務部協理	陳俊雄				
	製造部經理	魏子欽				
	管理部經理	林靜亮				
	財務部經理	吳幼惠				
	顧問兼品保部及研究開發部經理	李冠諭				
	外籍顧問	鶴谷治				

(四)分別比較說明本公司及合併報表所有公司於最近二年度支付本公司董事、監察人、總經理及副總經理酬金總額占稅後純益比例之分析並說明給付酬金之政策、標準與組合、訂定酬金之程序與經營績效及未來風險之關聯性。

1.最近二年度支付本公司董事及總經理酬金總額占稅後純益比例之分析：

比率 職稱	101年度 酬金總額占稅後 純益比率(%)	100年度 酬金總額占稅後 純益比率(%)
董事	6.55	4.59
總經理	2.38	1.61

差異分析：

- (1)101年度董事酬金較100年度高，主係101年度之稅後純益較100年度低所致。
- (2)101年度總經理酬金較100年度高，主係101年度之稅後純益較100年度低所致。

2. 給付酬金之政策、標準與組合、訂定酬金之程序與經營績效及未來風險之關聯性：
本公司給付董事及總經理之酬金，係參酌該職位於同業市場中的薪資水平、職位的權責範圍以及對公司營運目標的貢獻度給付。訂定酬金之程序，除參考公司整體的營運績效及未來可能風險，亦參考個人的績效達成情形及對公司業績的貢獻度，而給予合理的報酬。

三、公司治理運作情形

(一) 董事會運作情形

最近年度董事會開會 4 次 (A) 董事出席情形如下：

職稱	姓名	實際出席次數 B	委託出席次數	實際出席率 (%) 【B/A】	備註
董事長	怡欣投資(股)公司 代表人：黃樟山	4	0	100	無
董事	紹璋投資(股)公司 代表人：黃展隆	4	0	100	無
董事	陳嘉之	4	0	100	無
董事	陳輝雄	4	0	100	無
獨立董事	陳育成	4	0	100	無
獨立董事	李孟哲	4	0	100	無
獨立董事	侯委晉	4	0	100	無
其他應記載事項：					
一、證交法第 14 條之 3 所列事項暨其他經獨立董事反對或保留意見且有紀錄或書面聲明之董事會議決事項，應敘明董事會日期、期別、議案內容、所有獨立董事意見及公司對獨立董事意見之處理：無。					
二、董事對利害關係議案迴避之執行情形，應敘明董事姓名、議案內容、應利益迴避原因以及參與表決情形：					
	董事姓名	議案內容	應利益迴避原因暨參與表決情形		
	怡欣投資(股)公司 代表人：黃樟山	擬定一〇一年度董事長年終獎金案	黃樟山先生為本公司董事長，故迴避本案討論，與會董事對此議案均無反對意見，故由代理主席陳育成先生裁定通過。		
	紹璋投資(股)公司 代表人：黃展隆	擬定一〇一年度經理人年終獎金案	黃展隆先生為本公司董事暨經理人，故迴避本案討論，與會董事對此議案均無反對意見，故由代理主席陳育成先生裁定通過。		

三、 當年度及最近年度加強董事會職能之目標與執行情形評估：

本公司設有審計委員會及薪酬委員會，其中審計委員會由三席獨立董事組成，負責審查監督事項如下：

1. 財務報表之允當表達
2. 簽證會計師之選(解)任及獨立性與績效
3. 公司內部控制之有效實施
4. 公司遵循相關法令及規則
5. 公司存在或潛在風險之管控

相關部門主管列席審計委員會向委員說明各項議案之內容及執行情形，供委員了解並評估是否適當，以達監督之目的。

另薪酬委員會由二席獨立董事與一席董事組成，負責審查監督事項如下：

1. 訂定並定期檢討董事及經理人績效評估與薪資報酬之政策、制度、標準與結構
2. 定期評估並訂定董事及經理人之薪資報酬。

人資部門主管列席薪酬委員會向委員說明發放酬金之依據及金額，供委員了解並評估是否適當，以達審核目的。

(二)審計委員會運作情形：

最近年度審計委員會開會 4 次 (A)，出席情形如下：

職稱	姓名	實際出席 次數 B	委託出席次 數	實際出席率(%) 【 B/A 】	備註
獨立 董事	陳育成	4	0	100	無
獨立 董事	李孟哲	4	0	100	無
獨立 董事	侯委晉	4	0	100	無

其他應記載事項：

一、 證交法第 14 條之 5 所列事項暨其他未經審計委員會通過，而經全體董事三分之二以上同意之議決事項，應敘明董事會日期、期別、議案內容、審計委員會決議結果以及公司對審計委員會意見之處理：無。

二、 獨立董事對利害關係議案迴避之執行情形，應敘明獨立董事姓名、議案內容、應利益迴避原因以及參與表決情形：無。

三、 獨立董事與內部稽核主管及會計師之溝通情形：

1. 內部稽核主管每月提供稽核報告予獨立董事審閱，並藉由每季召開之審計委員會，使獨立董事及時瞭解公司內部控制與內部稽核作業之執行情形，進而評估年度稽核計畫是否完善。

2. 為使獨立董事與會計師直接溝通，本公司每年至少一次邀請簽證會計師參加董事會，就財務報表查核結果及公司財務、業務狀況進行溝通及建議。此外，獨立董事平時如有財務或業務上問題，皆可以電話或電子郵件方式與會計師連繫討論。

(三) 公司治理運作情形及其與上市上櫃公司治理實務守則差異情形及原因

項目	運作情形	與上市上櫃 公司治理實 務守則差異 情形及原因
<p>一、公司股權結構及股東權益</p> <p>(1) 公司處理股東建議或糾紛等問題之方式</p> <p>(2) 公司掌握實際控制公司之主要股東及主要股東之最終控制者名單之情形</p> <p>(3) 公司建立與關係企業風險控管機制及防火牆之方式</p>	<p>(1) 本公司設有股務專線處理股東相關問題，若涉及法律問題，則請本公司聘任之法律顧問協助處理。</p> <p>(2) 本公司與主要股東關係良好，能掌握主要股東及最終控制者名單。</p> <p>(3) 已於內部控制作業程序中訂定風險控管措施。</p>	<p>無</p>
<p>二、董事會之組成及職責</p> <p>(1) 公司設置獨立董事之情形</p> <p>(2) 定期評估簽證會計師獨立性之情形</p>	<p>(1) 本公司董事會成員中有三席獨立董事，分別為陳育成先生、李孟哲先生及侯委晉先生，並依章程規定，組成審計委員會。</p> <p>(2) 本公司每年評估簽證會計師之獨立性與適任性，會計師審計團隊亦簽有超然獨立聲明書。</p>	<p>無</p>
<p>三、建立與利害關係人溝通管道之情形</p>	<p>利害關係人認為有必要時得隨時以電話、e-mail 方式與本公司聯絡。</p>	<p>無</p>
<p>四、資訊公開</p> <p>(1) 公司架設網站，揭露財務業務及公司治理資訊之情形</p> <p>(2) 公司採行其他資訊揭露之方式</p>	<p>(1) 本公司已將相關財務業務及公司治理資訊揭露於公司網站。</p> <p>(2) 本公司設專責人員負責公司資訊之蒐集及發佈，並指派業務部協理陳俊雄先生擔任發言人，業務副理蔡旻修先生擔任代理發言人，對於影響投資人之重大訊息，均適時發佈。</p>	<p>無</p>

五、公司設置提名、薪酬或其他各類功能性委員會之運作情形	1.審計委員會由三席獨立董事組成，每季召開會議，檢視內部控制制度及重大財務業務事項，以監督公司運作。 2.薪酬委員會由二席獨立董事及一席董事組成，檢視董事及經理人之薪酬是否適當並合於公司營運成果。	無
-----------------------------	---	---

六、公司如依據「上市上櫃公司治理實務守則」訂有公司治理實務守則者，請敘明其運作與所訂公司治理實務守則之差異情形：無差異。

七、其他有助於瞭解公司治理運作情形之重要資訊：

(1)員工權益：不隨意資遣員工，並依勞基法保障員工權益。

(2)僱員關懷：職工福利完善、定期教育訓練、建立員工廠內安全機制及加強專業。

(3)投資者關係：設置發言人專責處理股東建議，並於公司網頁中設置股東專區，增加資訊透明度，以維持與股東間良好關係。

(4)供應商關係：為符合環保趨勢，形成綠色供應鏈，供應商提供之原料委由第三公正單位檢驗是否符合環保需求，攜手為環境盡一份心力，並與其建立互信原則，以期創造雙贏。

(5)利害關係人之權利：利害關係人得與公司進行溝通，維護雙方權益。

(6)董事進修之情形：

職稱	姓名	主辦單位	進修課程	進修時數
法人董事 代表人	黃樟山	中華民國工商協進會	新修訂公司法與董事會及股東會應注意事項	3
		財團法人中華民國證券暨期貨市場發展基金會	上市上櫃公司誠信經營與企業社會責任座談會	3
法人董事 代表人	黃展隆	財團法人中華民國證券櫃檯買賣中心	上櫃、興櫃公司內部人股權宣導說明會	3
董事	陳嘉之	財團法人中華民國會計研究發展基金會	企業營業秘密與競業禁止之法律責任與實務案例探討	3
董事	陳輝雄	財團法人中華民國會計研究發展基金會	我國企業投資大陸相關法令限制與實務因應作法	3
獨立董事	陳育成	財團法人中華民國證券暨期貨市場發展基金會	上市公司獨立董事職能說明及座談會	3
獨立董事	李孟哲	中華民國工商協進會	新修訂公司法與董事會及股東會應注意事項	3

職稱	姓名	主辦單位	進修課程	進修時數
獨立董事	侯委晉	中華民國會計師公會全國聯合會	二代健保實務解析與事務所商機研討	3

(7)風險管理政策及風險衡量標準之執行情形：依據內部控制辦法及相關法令，評估風險對公司之影響層面，作出正確決策。

(8)客戶政策之執行情形：多方瞭解客戶想法，提供客戶多元服務，除加強產品品質外，亦重視售後服務，以滿足客戶需求。

(9)公司為董事購買責任保險之情形：本公司已為董事購買責任保險。

八、如有公司治理自評報告或委託其他專業機構之公司治理評鑑報告者，應敘明其自評（或委託評鑑）結果、主要缺失（或建議）事項及改善情形：

1.本公司已於102年1月11日取得社團法人中華公司治理協會「公司治理制度評量認證證書－CG6007通用版」。

2.該協會所提之建議，已於董事會報告，並完成相關作業之補強增修，目前尚待公司視實際需求研議規劃之建議事項有：

(1)建議公司股東會採用逐案票決制度，並將表決方式及通過表決權數與權數比例登載於股東會議事錄。

(2)建議公司網頁宜增設英文版公司治理專區，以利與國際接軌。

(3)建議公司設置風險管理委員會，訂定完整的風險管理政策並經董事會核准，除適切管控公司之經營風險外，並定期評估及向董事會提出報告，以強化董事會對整體風險之控管。

(4)為使併購交易及發行有價證券之相關決策能有所依循，建議公司及早擬訂併購交易、募資等相關評估程序，以利公司之長期發展。

(5)最近一年召開董事會未達評量指標六次以上之要求。建議應增加董事會召開頻率，促使董事會成員貢獻專業，以強化指導與監督之責，提升公司經營之績效。

(6)建立客觀之董事會與功能性委員會評估機制，及個別績效評估結果有所關聯之薪酬制度，以發揮董事會與功能性委員會自我鞭策功能，激勵董事會成員職能發揮，落實董事對公司利害關係人權益之忠實及注意義務。

(四)公司設置薪酬委員會，其組成、職責及運作情形：

1.薪資報酬委員會成員資料

身份別	姓名	是否具有五年以上工作經驗 及下列專業資格			符合獨立性情形（註1）								備註 （註2）	
		商務、法 務、財務、 會計或公司 業務所須相 關科系之公 私立大專院 校講師以上	法官、檢察官、 律師、會計師或 其他與公司業 務所需之國家 考試及格領有 證書之專門職 業及技術人員	商務、法 務、財 務、會計 或公司業 務所須之 工作經驗	1	2	3	4	5	6	7	8		
獨立董事	陳育成	✓			✓	✓	✓	✓	✓	✓	✓	✓	✓	無
獨立董事	李孟哲		✓	✓	✓	✓	✓	✓	✓	✓	✓	✓	✓	無
董事	陳輝雄	✓		✓	✓	✓	✓	✓	✓	✓			✓	是

註1：各成員於選任前二年及任職期間符合下述各條件者，請於各條件代號下方空格中打“✓”。

- (1) 非為公司或其關係企業之受僱人。
- (2) 非公司或其關係企業之董事、監察人。但如為公司或其母公司、公司直接及間接持有表決權之股份超過百分之五十之子公司之獨立董事者，不在此限。
- (3) 非本人及其配偶、未成年子女或以他人名義持有公司已發行股份總額百分之一以上或持股前十名之自然人股東。
- (4) 非前三款所列人員之配偶、二親等以內親屬或三親等以內直系血親親屬。
- (5) 非直接持有公司已發行股份總額百分之五以上法人股東之董事、監察人或受僱人，或持股前五名法人股東之董事、監察人或受僱人。
- (6) 非與公司有財務或業務往來之特定公司或機構之董事（理事）、監察人（監事）、經理人或持股百分之五以上股東。
- (7) 非為公司或關係企業提供商務、法務、財務、會計等服務或諮詢之專業人士、獨資、合夥、公司或機構之企業主、合夥人、董事（理事）、監察人（監事）、經理人及其配偶。
- (8) 未有公司法第 30 條各款情事之一。

註 2：若成員身份別係為董事，請說明是否符合「股票上市或於證券商經營處所買賣公司薪資報酬委員會設置及行使職權辦法」第 6 條第 5 項之規定。

2. 薪資報酬委員會運作情形資訊

(1) 本公司之薪資報酬委員計三人。

(2) 本屆委員會任期：100 年 12 月 21 日至 103 年 6 月 21 日，101 年度薪資報酬委員會開會 2 次(A)，委員資格及出席情形如下：

職稱	姓名	實際出席次數 B	委託出席次數	實際出席率(%)【 B / A 】	備註
召集人	陳育成	2	0	100	無
委員	李孟哲	2	0	100	無
委員	陳輝雄	2	0	100	無

其他應記載事項：

一、董事會如不採納或修正薪資報酬委員會之建議，應敘明董事會日期、期別、議案內容、董事會決議結果以及公司對薪資報酬委員會意見之處理：無。

二、薪資報酬委員會之議決事項，如成員有反對或保留意見且有紀錄或書面聲明者，應敘明薪資報酬委員會日期、期別、議案內容、所有成員意見及對成員意見之處理：無。

三、薪資報酬委員會之職責：

1. 訂定並定期檢討董事及經理人績效評估與薪資報酬之政策、制度、標準與結構。
2. 定期評估並訂定董事及經理人之薪資報酬。

(五)履行社會責任情形：

項目	運作情形	與上市上櫃公司企業社會責任實務守則差異情形及原因
<p>一、落實推動公司治理</p> <p>(一) 公司訂定企業社會責任政策或制度，以及檢討實施成效之情形。</p> <p>(二) 公司設置推動企業社會責任專(兼)職單位之運作情形。</p> <p>(三) 公司定期舉辦董事與員工之企業倫理教育訓練及宣導事項，並與員工績效考核系統結合，設立明確有效之獎勵及懲戒制度之情形。</p>	<p>本公司尚未制定企業社會責任政策或書面制度，惟營運活動已涵蓋社會責任精神。</p> <p>由管理部負責規劃與推動企業社會責任。</p> <p>本公司透過員工訓練或主管會議宣導企業倫理，並將員工薪資與績效考核結合，訂定明確的獎懲制度，以激發員工士氣，亦針對表現良好員工，適時給予獎勵。</p>	<p>後續如有訂定書面制度，將公告之。</p> <p>無</p> <p>無</p>
<p>二、發展永續環境</p> <p>(一) 公司致力於提升各項資源之利用效率，並使用對環境負荷衝擊低之再生物料之情形。</p> <p>(二) 公司依其產業特性建立合適之環境管理制度之情形。</p> <p>(三) 設立環境管理專責單位或人員，以維護環境之情形。</p> <p>(四) 公司注意氣候變遷對營運活動之影響，制定公司節能減碳及溫室氣體減量策略之情形。</p>	<p>本公司持續督導員工確實將廢棄物做好分類，俾利資源回收商增加回收意願。廢棄物經回收商二次處理後可再利用，大幅減少對環境所造成之衝擊。</p> <p>本公司環安單位定期稽查廠內回收廢棄物是否做好分類，並定期檢視廢水(氣)排放狀況及空污設備是否有效運轉。</p> <p>本公司對於環境議題有兩項堅持： 1. 遵守法規承諾 2. 降低環境負荷以減少環境衝擊</p> <p>基於以上，本公司設有環安課，環安人員皆具備多項專業證照，包括：甲級空污專責人員、甲級廢水專責人員、甲級毒化物技術人員及甲級廢棄物人員。</p> <p>1. 本公司現有之空污設備可降低空氣污染及VOC排放量，有效減少對環境所造成之衝擊。另研發部門致力於製程中減少溶劑使用量，除減少原料成本外，也能符合減碳效益。</p>	<p>無</p>

項目	運作情形	與上市上櫃公司企業社會責任實務守則差異情形及原因
	2.為達節能，廠內照明設備已使用LED燈管，消防警示燈亦同。目前更要求新進機台馬達必須裝有變頻裝置，以達節能效益。	無
<p>三、維護社會公益</p> <p>(一) 公司遵守相關勞動法規及尊重國際公認基本勞動人權原則，保障員工之合法權益及雇用政策無差別待遇等，建立適當之管理方法、程序及落實情形。</p> <p>(二) 公司提供員工安全與健康之工作環境，並對員工定期實施安全與健康教育之情形。</p> <p>(三) 公司建立員工定期溝通之機制，以及以合理方式通知對員工可能造成重大影響之營運變動之情形。</p> <p>(四) 公司制定並公開其消費者權益政策，以及對其產品與服務提供透明且有效之消費者申訴程序之情形。</p>	<p>依勞動法令規範，訂定工作規則及相關人事管理規章，以保障員工權益，促進勞資和諧及營造互利雙贏的遠景。</p> <p>1. 本公司環安單位負責維護工作環境之安全與衛生，實施定期檢查、重點檢查、作業檢點及現場巡視，遇有不符安全衛生環境即要求立即改善。對於人員不安全行為，會予以訓誡或懲處，以示警惕。</p> <p>2. 為確保在工作環境下員工健康無虞，本公司每二年定期舉辦員工一般健康檢查，每年實施特殊健康檢查。另福委會每年定期舉辦員工旅遊以促進員工身心健康。</p> <p>3. 為提高全體員工安全衛生知識，環安單位每年依教育訓練實施計劃辦理工安訓練，藉以提升員工安全意識，並於廠內各處公佈欄不定期張貼工安海報及宣導資料。</p> <p>本公司每月固定召開主管會議，宣導公司經營理念及政策，而員工可藉由電子郵件或選擇直接與主管進行溝通，以達勞資雙方互動目的。如公司有重大營運變動或政策改變，則以公告方式為之。</p> <p>本公司由品保單位負責客訴問題，針對出售之產品，親自至客戶端辦理覆判，除提供良好售後服務外，更能迅速瞭解品質狀況並視情形採取補償措施。</p>	無

項目	運作情形	與上市上櫃公司企業社會責任實務守則差異情形及原因		
<p>(五) 公司與供應商合作，共同致力提升企業社會責任之情形。</p> <p>(六) 公司藉由商業活動、實物捐贈、企業志工服務或其他免費專業服務，參與社區發展及慈善公益團體相關活動之情形。</p>	<p>本公司與供應商共同推動綠色環保，要求供應商提供之原料符合REACH法規與RoHS指令；本公司亦針對部分原料檢送第三公正單位檢驗有害物質，以達成綠色供應鏈為目標。</p> <p>本公司關懷社會弱勢團體，每年定期捐贈，以回饋社會。101年度捐贈總金額為45萬元，其中慈善捐款佔44%，社會投資佔56%。捐款對象包括：啟智中心、家扶基金會、創世基金會、藝術家捐贈...等。</p>	無		
<p>四、加強資訊揭露</p> <p>(一) 公司揭露具攸關性及可靠性之企業社會責任相關資訊之方式。</p> <p>(二) 公司編製企業社會責任報告書，揭露推動企業社會責任之情形。</p>	<p>本公司於年報揭露對社會責任所採行之制度與措施及履行社會責任情形。</p> <p>本公司尚未編製企業社會責任報告書。</p>	規劃中		
<p>五、公司如依據「上市上櫃公司企業社會責任實務守則」訂有本身之企業社會責任守則者，請敘明其運作與所訂守則之差異情形：不適用。</p>				
<p>六、其他有助於瞭解企業社會責任運作情形之重要資訊： 101年度工作環境與員工人身安全保護措施如下：</p>				
編號	目標	方案	現況說明	執行情形
1	年度排定廠內及廠外工安課程，接受工安課程訓練達90%。	1. 教育訓練實施計劃。 2. 勞工安全衛生教育訓練規則。	因產線調班，致部分員工無法如期接受課程訓練。	加強各部門宣導，以員工之教育訓練為優先。
2	對來廠施工之承攬商，施以危害告知件數達100%。	依據承攬作業安全衛生管理程序。	對承攬商持續施以危害告知。	對來廠施工之承攬商均予實施危害告知件數達100%。
3	每年實施作業環境測定2次，實施測定次數達100%。	依法規『作業環境測定實施辦法』。	以個人採樣測定為主。	實施測定次數達100%。
4	攪拌機應接地處，進行接地達100%。	攪拌機靜電消除安全作業之改善方案。	從事攪拌機作業應接地，避免作業人員發生感電危害。	全廠實施盤查，攪拌機未接地者，進行接地，以防止感電危害。
5	廠內有機溶劑作業場所標示「嚴禁飲食、	以警示標語方式避免有機溶劑作業職	作業場所部分人員仍有飲食情形。	有機溶劑作業場所，標示「嚴禁飲

編號	目標	方案	現況說明	執行情形
	配戴防護具」達 100 %。	災事件發生之改善方案。		食、配戴防護具」達 100%。
6	每年一次之瓦斯管路定檢，其檢查率達 100 %。	檢測瓦斯管路有無洩露之改善方案。	廠內如有瓦斯管路洩露情況，會造成火災、爆炸之風險。	全廠實施盤查瓦斯管路洩露情況，其檢查率達 100%。
7	科工興建儲存公共危險物品倉庫，預計 102 年 6 月取得使用執照。	要求以建築法及消防法法規設計。	消防圖面及開工已核准，目前於施工階段。	持續追蹤進度。
8	每年實施緊急應變演練一次，達成率 100%。	依法規『勞工安全衛生組織管理』及『自動檢查辦法』。	每年舉行緊急應變演練。	已依廠內製程危害實施相關緊急應變演練，達成率 100%。
9	自動檢查項目，自主檢查率達 100%。	依勞工安全衛生管理計畫實施。	相關表單置於環安單位存查。	持續確認檢查人員填表狀況。

七、公司產品或企業社會責任報告書如有通過相關驗證機構之查證標準，應加以敘明：
本公司產品受客戶所託，委由第三公正單位檢驗，依客戶欲檢測項目不同而異。常見檢測項目及內容如下：

1. RoHS 指令：鉛、鎘、汞、鉻、溴
2. PAHs(多環芳香烴)：多苯環芳香族化合物
3. EN-71-3(歐規)：八大重金屬檢驗
4. PVC：聚氯乙烯
5. PFOA/PFOS：全氟辛酸/全氟辛烷磺酸

本公司產品皆通過上述之檢測項目。

(六)公司履行誠信經營情形及採行措施：

項目	運作情形	與上市上櫃誠信經營守則差異情形及原因
<p>一、訂定誠信經營政策及方案</p> <p>(一) 公司於規章及對外文件中明示誠信經營之政策，以及董事會與管理階層承諾積極落實之情形。</p> <p>(二) 公司訂定防範不誠信行為方案之情形，以及方案內之作業程序、行為指南及教育訓練等運作情形。</p> <p>(三) 公司訂定防範不誠信行為方案時，對營業範圍內具較高不誠信行為風險之營業活動，採行防範行賄及收賄、提供非法政治獻金等措施之情形。</p>	<p>本公司與廠商及客戶間簽有「誠信承諾書」，聲明雙方秉持誠信原則交易；董事會及管理階層遵行「道德行為準則」並落實之。</p> <p>本公司訂有「道德行為準則」，要求員工保持道德操守，禁止私下進行利益輸送。</p> <p>「誠信承諾書」規範買賣雙方的道德行為，透過加強員工管理及內部宣導，杜絕商業賄賂。本公司內部稽核亦不定期進行查核。</p>	<p>無</p>
<p>二、落實誠信經營</p> <p>(一) 公司商業活動應避免與有不誠信行為紀錄者進行交易，並於商業契約中明訂誠信行為條款之情形。</p> <p>(二) 公司設置推動企業誠信經營專(兼)職單位之運作情形，以及董事會督導情形。</p> <p>(三) 公司制定防止利益衝突政策及提供適當陳述管道運作情形。</p> <p>(四) 公司為落實誠信經營之有效會計制度、內部控制制度之運作情形，以及內部稽核人員查核之情形。</p>	<p>本公司與廠商及客戶間簽有「誠信承諾書」，明訂誠信行為條款，不收受賄賂。</p> <p>本公司尚未設置專(兼)職單位，但由董事會進行督導。</p> <p>「董事會議事規範」中載明董事參與董事會時，如議案內容涉及自身利害關係，應於討論表決時予以迴避；對外則以「道德行為準則」規範買賣雙方，避免利益衝突。</p> <p>公司之會計制度與內部控制制度皆以誠信經營為原則進行編製，且運作情形良好。</p>	<p>無</p>
<p>三、公司建立檢舉管道與違反誠信經營規定之懲戒及申訴制度之運作情形。</p>	<p>員工如舉報違反該準則者，經查明屬實時，公司應酌予獎勵；對於違反準則之人員，則進行通報或懲處。</p>	<p>無</p>
<p>四、加強資訊揭露</p>		<p>無</p>

項目	運作情形	與上市上櫃誠信經營守則差異情形及原因
(一) 公司架設網站，揭露誠信經營相關資訊情形。	本公司將「道德行為準則」置於公司網站之公司治理專區供參。	
(二) 公司採行其他資訊揭露之方式(如架設英文網站、指定專人負責公司資訊之蒐集及揭露放置公司網站等)。	本公司由專人定期維護公司網站之「公司治理」專區。	
五、公司如依據「上市上櫃公司誠信經營守則」訂有本身之誠信經營守則者，請敘明其運作與所訂定則之差異情形：不適用。		
六、其他有助於瞭解公司誠信經營運作情形之重要資訊：無。		

(七)公司訂定公司治理守則及相關規章之查詢方式：相關資訊已置於本公司網頁，亦可至公開資訊觀測站查詢。

(八)其他足以增進對公司治理運作情形之瞭解的重要資訊：

1.重大資訊處理

本公司近年配合證券主管機關相關法令準則，並考量實際營運需要，已完成「董事會議事規範」、「股東會議事規則」、「取得或處分資產處理程序」、「公司治理守則」、「內部重大資訊處理作業程序」及「偶發性重大訊息通報程序」。其中「內部重大資訊處理作業程序」及「偶發性重大訊息通報程序」已置於本公司公共資料區以供查詢。

2.101 年度經理人進修情形：

職稱	姓名	主辦單位	進修課程	進修時數
總經理	黃展隆	財團法人中華民國證券櫃檯買賣中心	上櫃、興櫃公司內部人股權宣導說明會	3
製造部經理	魏子欽	台南市中小企業服務中心	免除勞資糾紛的離職面談	6
		台南市中小企業服務中心	製造成本解析與實務運用	6
管理部經理	林靜亮	台南市中小企業服務中心	年度計畫及預算建立與目標管理展開實務	6
財務部經理	吳幼惠	財團法人中華民國證券暨期貨市場發展基金會	運用財務指標進行年度預算編製與控管實務研習班	6
		財團法人中華民國會計研究發展基金會	發行人證券商證券交易所會計主管持續進修班	12
		財團法人中華民國證券櫃檯買賣中心	運用債券發行協助國內外企業籌資實務	12
		鼎新電腦股份有限公司	二代健保對企業的衝擊與因應	3
		南區國稅局	營利事業所得稅結算申報講習會	3

(九)內部控制制度執行狀況

1.內部控制聲明書

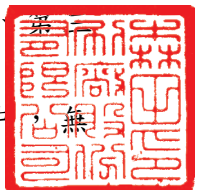
森田印刷廠股份有限公司

內部控制制度聲明書

日期：102年03月22日

本公司民國 101 年度之內部控制制度，依據自行檢查的結果，謹聲明如下：

- 一、本公司確知建立、實施和維護內部控制制度係本公司董事會及經理人之責任，本公司業已建立此一制度。其目的係在對營運之效果及效率(含獲利、績效及保障資產安全等)、財務報導之可靠性及相關法令之遵循等目標的達成，提供合理的確保。
- 二、內部控制制度有其先天限制，不論設計如何完善，有效之內部控制制度亦僅能對上述三項目標之達成提供合理的確保；而且，由於環境、情況之改變，內部控制制度之有效性可能隨之改變。惟本公司之內部控制制度設有自我監督之機制，缺失一經辨認，本公司即採取更正之行動。
- 三、本公司係依據「公開發行公司建立內部控制制度處理準則」（以下簡稱「處理準則」）規定之內部控制制度有效性之判斷項目，判斷內部控制制度之設計及執行是否有效。該「處理準則」所採用之內部控制制度判斷項目，係為依管理控制之過程，將內部控制制度劃分為五個組成要素：1.控制環境，2.風險評估，3.控制作業，4.資訊及溝通，及5.監督。每個組成要素又包括若干項目。前述項目請參見「處理準則」之規定。
- 四、本公司業已採用上述內部控制制度判斷項目，檢查內部控制制度之設計及執行的有效性。
- 五、本公司基於前項檢查結果，認為本公司於民國101年12月31日的內部控制制度（含對子公司之監督與管理），包括知悉營運之效果及效率目標達成之程度、財務報導之可靠性及相關法令之遵循有關的內部控制制度等之設計及執行係屬有效，其能合理確保上述目標之達成。
- 六、本聲明書將成為本公司年報及公開說明書之主要內容，並對外公開。上述公開之內容如有虛偽、隱匿等不法情事，將涉及證券交易法第二十條、第十二條、第一百七十一條及第一百七十四條等之法律責任。
- 七、本聲明書業經本公司民國102年3月22日董事會通過，出席董事七人中，無人持反對意見，均同意本聲明書之內容，併此聲明。



森田印刷廠股份有限公司



董事長：黃 樟 山 簽章

總經理：黃 展 隆 簽章



2.委託會計師專案審查內部控制制度者，應揭露會計師審查報告：無。

(十)最近年度及截至年報刊印日止公司及其內部人員依法被處罰、公司對其內部人員違反內部控制制度規定之處罰、主要缺失與改善情形：無。

(十一)最近年度及截至年報刊印日止，股東會及董事會之重要決議：

(1)股東會重要決議事項及執行情形：

召開日期	會議種類	重要決議
101.06.20	股東常會	①承認 100 年度營業報告書及財務報表案。 ②承認 100 年度盈餘分配案。 ③通過「取得或處分資產處理程序」修訂案。 ④通過「股東會議事規則」修訂案。 ⑤通過公司章程修訂案

(2)董事會重要決議事項

召開日期	會議種類	重要決議
101.03.21	董事會	①通過國際財務報導準則(IFRSs)轉換計畫進度。 ②通過 101 年度簽證會計師委任及報酬。 ③通過 101 年度稽核計劃修訂案。 ④通過內部控制制度修訂案。 ⑤通過「取得或處分資產處理程序」修訂案。 ⑥通過「股東會議事規則」修訂案。 ⑦通過 100 年度內部控制自行檢查之「內部控制制度聲明書」。 ⑧通過公司章程修訂案。 ⑨通過董事及經理人薪資報酬相關辦法。 ⑩通過董事與經理人每月薪資結構及給付金額。 ⑪通過一〇〇年度營業報告及決算表冊。 ⑫通過一〇〇年度盈餘分配。

召開日期	會議種類	重要決議
101.03.21	董事會	⑬通過一〇〇年度董事酬勞及員工紅利分配。 ⑭通過召開一〇一年股東常會。 ⑮通過受理股東提出一〇一年股東常會議案相關事宜。
101.06.20		①通過國際財務報導準則(IFRSs)轉換計畫進度。 ②通過「公司治理守則」增訂案。 ③通過一〇〇年度盈餘配發股東現金股利案
101.08.22		①通過國際財務報導準則(IFRSs)轉換計畫進度。 ②通過 101 年上半年度財務報告。 ③通過「背書保證作業程序」及「資金貸與他人作業規定」修訂案。
101.12.19		①通過 101 年度董事長年終獎金案。 ②通過 101 年度經理人年終獎金案。 ③通過 102 年度稽核計畫案。 ④通過「董事會議事規範」修訂案。 ⑤通過「道德行為準則」增訂案。 ⑥通過「偶發性重大訊息通報程序」增訂案。 ⑦通過國際財務報導準則(IFRSs)轉換計畫進度。 ⑧通過 102 年度預算案。
102.03.22		①通過國際財務報導準則(IFRSs)轉換計畫進度。 ②通過一〇一年度營業報告及決算表冊。 ③通過內部控制制度及管理辦法修訂案。 ④通過 101 年度內部控制自行檢查之「內部控制制度聲明書」。 ⑤通過公司章程修訂案。

召開日期	會議種類	重要決議
102.03.22	董事會	⑥通過「董事及監察人選舉辦法」修訂案。 ⑦通過「股東會議事規則」修訂案。 ⑧通過一〇一年度盈餘分配案。 ⑨通過首次採用國際財務報導準則對保留盈餘之影響及提列特別盈餘公積數額。 ⑩通過召開一〇二年股東常會案。 ⑪通過受理股東提出一〇二年股東常會議案相關事宜。 ⑫報告公司治理評量結果。 ⑬通過一〇二年度及一〇三年度簽證會計師委任及報酬案。
102.05.03		①報告一〇二年第一季個別財務季報表。 ②通過國際財務報導準則(IFRSs)轉換計畫進度。 ③通過研發部顧問林景宏離職金給付。 ④通過總經理室顧問李冠諭薪資調整。 ⑤通過一〇一年度董事酬勞及經理人員工紅利分配。

(十二)最近年度及截至年報刊印日止董事或監察人對董事會通過重要決議有不同意見且有紀錄或書面聲明者，其主要內容：無。

(十三)最近年度及截至年報刊印日止，公司董事長、總經理、會計主管、財務主管、內部稽核主管及研發主管等辭職解任情形之彙總：因應組織調整，將研發部與開發部整合為研究開發部，自 102.4.15 起，由顧問暨品保部經理李冠諭先生兼任該部門經理。

四、會計師公費資訊：

(一)給付簽證會計師、簽證會計師所屬事務所及其關係企業之非審計公費為審計公費四分之一以上者，應揭露審計與非審計公費金額及非審計服務內容：本公司並無給付簽證會計師、簽證會計師所屬事務所及其關係企業之非審計公費為審計公費四分之一以上之情事，另會計師公費資訊揭露如下：

會計師事務所名稱	會計師姓名		查核期間	備註
安侯建業聯合會計師事務所	張嘉信	陳惠媛	101.01.01~101.12.31	無

金額單位：新臺幣千元

金額級距		公費項目	審計公費	非審計公費	合計
1	低於 2,000 千元		✓	✓	✓
2	2,000 千元 (含) ~4,000 千元				
3	4,000 千元 (含) ~6,000 千元				
4	6,000 千元 (含) ~8,000 千元				
5	8,000 千元 (含) ~10,000 千元				
6	10,000 千元 (含) 以上				

(二)更換會計師事務所且更換年度所支付之審計公費較更換前一年度之審計公費減少者，應揭露更換前後審計公費金額及原因：無。

(三)審計公費較前一年度減少達百分之十五以上者，應揭露審計公費減少金額、比例及原因：無。

五、更換會計師資訊：無。

六、公司之董事長、總經理、負責財務或會計事務之經理人，最近一年內曾任職於簽證會計師所屬事務所或其關係企業情形：無。

七、最近年度及截至年報刊印日止，董事、監察人、經理人及持股比例超過百分之十之股東股權移轉及股權質押變動情形：

(1)董事、監察人、經理人及大股東股權變動情形

職稱	姓名	101 年度		102 年度截至 5 月 10 日止	
		持有股數增(減)數	質押股數增(減)數	持有股數增(減)數	質押股數增(減)數
董事長	黃樟山	0	0	0	0
董事	怡欣投資股份有限公司	0	0	0	0

職稱	姓名	101 年度		102 年度截至 5 月 10 日止	
		持有股數增 (減) 數	質押股數增 (減) 數	持有股數增 (減) 數	質押股數增 (減) 數
董事	紹瑋投資股份有限公司	0	0	0	0
董事	陳嘉之	0	0	0	0
董事	陳輝雄	0	0	0	0
獨立董事	陳育成	0	0	0	0
獨立董事	李孟哲	0	0	0	0
獨立董事	侯委晉	0	0	0	0
總經理	黃展隆	0	0	0	0
總經理室特助	楊秀滿	946,000	0	0	0
業務部協理	陳俊雄	0	0	0	0
製造部經理	魏子欽	0	0	0	0
管理部經理	林靜亮	956,000	0	0	0
財務部經理	吳幼惠	0	0	0	0
顧問兼品保部及 研究開發部經理	李冠諭	0	0	0	0
外籍顧問	鶴谷治	0	0	0	0

(2)股權移轉資訊(交易相對人為關係人者)：無。

(3)股權質押資訊(交易相對人為關係人者)：無。

八、持股比例占前十大之股東間互為財務會計準則公報第六號關係人或為配偶、二親等以內之親屬關係之資訊：

持股比例占前十大股東間互為關係人資料

102年4月21日

姓名	本人持有股份		配偶、未成年子女持有股份		利用他人名義合計持有股份		前十大股東相互間具有財務會計準則公報第六號關係人或為配偶、二親等以內之親屬關係者，其名稱或姓名及關係		備註
	股數	持股比例	股數	持股比例	股數	持股比例	名稱(姓名)	關係	
怡欣投資股份有限公司 代表人：黃樟山	4,112,400 1,755,850	11.24 4.80	0 2,258,570	0 6.17	0 0	0 0	紹璋投資股份有限公司 代表人：黃展隆	與該公司董事長互為二親等	無
							黃樟山	該公司之董事長	
							黃展隆	該公司董事長之二親等	
							林靜亮	該公司之董事	
							楊秀滿	該公司董事長之二親等	
							詠恩投資股份有限公司 代表人：黃樟山	董事長同一人	
紹璋投資股份有限公司 代表人：黃展隆	4,112,400 1,350,880	11.24 3.69	0 3,180,400	0 8.69	0 0	0 0	怡欣投資股份有限公司 代表人：黃樟山	與該公司董事長互為二親等	無
							黃樟山	該公司董事長之二親等	
							黃展隆	該公司之董事長	
							林靜亮	該公司董事長之二親等	
							楊秀滿	該公司之董事	
							詠恩投資股份有限公司 代表人：黃樟山	與該公司董事長互為二親等	
林靜亮	2,258,570	6.17	1,755,850	4.80	0	0	怡欣投資股份有限公司 代表人：黃樟山	董事	無
							紹璋投資股份有限公司 代表人：黃展隆	與該公司董事長互為二親等	
							黃樟山	配偶	
							黃展隆	姻親	
							楊秀滿	姻親	

姓名	本人持有股份		配偶、未成年子女持有股份		利用他人名義合計持有股份		前十大股東相互間具有財務會計準則公報第六號關係人或為配偶、二親等以內之親屬關係者，其名稱或姓名及關係		備註
	股數	持股比例	股數	持股比例	股數	持股比例	名稱(姓名)	關係	
林靜亮							詠恩投資股份有限公司 代表人：黃樟山	董事	無
							侑聖投資股份有限公司 代表人：黃展隆	與該公司董事長互為二親等	
楊秀滿	2,012,920	5.50	2,518,360	6.88	0	0	紹璋投資股份有限公司 代表人：黃展隆	董事	無
							怡欣投資股份有限公司 代表人：黃樟山	與該公司董事長互為二親等	
							黃展隆	配偶	
							黃樟山	姻親	
							林靜亮	姻親	
							侑聖投資股份有限公司 代表人：黃展隆	該公司董事長之配偶	
詠恩投資股份有限公司 代表人：黃樟山	與該公司董事長互為二親等								
黃樟山	1,755,850	4.80	2,258,570	6.17	0	0	怡欣投資股份有限公司 代表人：黃樟山	該公司之董事長	無
							紹璋投資股份有限公司 代表人：黃展隆	與該公司董事長互為二親等	
							黃展隆	兄弟	
							林靜亮	配偶	
							楊秀滿	姻親	
							詠恩投資股份有限公司 代表人：黃樟山	該公司之董事長	
侑聖投資股份有限公司 代表人：黃展隆	與該公司董事長互為二親等								
侑聖投資股份有限公司 代表人：黃展隆	1,392,000 1,350,880	3.80 3.69	0 3,180,400	0 8.69	0 0	0 0	怡欣投資股份有限公司 代表人：黃樟山	與該公司董事長互為二親等	無
							紹璋投資股份有限公司 代表人：黃展隆	董事長同一人	
							黃展隆	該公司之董事長	
							黃樟山	該公司董事長之二親等	
							林靜亮	該公司董事長之二親等	

姓名	本人持有股份		配偶、未成年子女持有股份		利用他人名義合計持有股份		前十大股東相互間具有財務會計準則公報第六號關係人或為配偶、二親等以內之親屬關係者，其名稱或姓名及關係		備註
	股數	持股比例	股數	持股比例	股數	持股比例	名稱(姓名)	關係	
侑聖投資股份有限公司 代表人：黃展隆							楊秀滿	該公司董事長之配偶	無
							詠恩投資股份有限公司 代表人：黃樟山	與該公司董事長互為二親等	
黃展隆	1,350,880	3.69	3,180,400	8.69	0	0	紹璋投資股份有限公司 代表人：黃展隆	該公司之董事長	無
							怡欣投資股份有限公司 代表人：黃樟山	與該公司董事長互為二親等	
							黃樟山	兄弟	
							楊秀滿	配偶	
							林靜亮	姻親	
							侑聖投資股份有限公司 代表人：黃展隆	該公司之董事長	
							詠恩投資股份有限公司 代表人：黃樟山	與該公司董事長互為二親等	
詠恩投資股份有限公司 代表人：黃樟山	1,344,000 1,755,850	3.67 4.80	0 2,258,570	0 6.17	0 0	0 0	怡欣投資股份有限公司 代表人：黃樟山	董事長同一人	無
							紹璋投資股份有限公司 代表人：黃展隆	與該公司董事長互為二親等	
							黃樟山	該公司之董事長	
							黃展隆	該公司董事長之二親等	
							林靜亮	該公司之董事	
							楊秀滿	該公司董事長之二親等	
							侑聖投資股份有限公司 代表人：黃展隆	與該公司董事長互為二親等	
中加投資發展股份有限公司 代表人：徐立德	620,400 0	1.70 0	0 0	0 0	0 0	0 0	大華創業投資股份有限公司 代表人：徐立德	董事長同一人	無
							徐立德	該公司之董事長	
大華創業投資股份有限公司 代表人：徐立德	620,400 0	1.70 0	0 0	0 0	0 0	0 0	中加投資發展股份有限公司 代表人：徐立德	董事長同一人	無
							徐立德	該公司之董事長	

九、公司、公司之董事、監察人、經理人及公司直接或間接控制之事業對同一轉投資事業之持股數，及其綜合持股比例：本公司無轉投資，故不適用。

肆、募資情形

一、資本及股份

(一)股本來源

單位：仟股、新台幣仟元

年 月	發 行 價 格	核 定 股 本		實 收 股 本		備 註		
		股 數 (仟股)	金 額 (仟元)	股 數 (仟股)	金 額 (仟元)	股 本 來 源 (仟 元)	以 現 金 以 外 之 財 產 抵 充 股 款 者	其 他
93.10	10	6,000	60,000	6,000	60,000	現金增資： 20,000	無	93.10.01 經授 中字第 09332787600 號函核准
94.9	10	8,000	80,000	8,000	80,000	現金增資： 20,000	無	94.9.14 經授 中字第 09432824150 號函核准
96.12	10	11,000	110,000	11,000	110,000	現金增資： 30,000	無	96.12.24 經授 中字第 09633301980 號函核准
97.9	10	15,400	154,000	15,400	154,000	現金增資： 44,000	無	97.9.22 經授 中字第 09733113220 號函核准
98.4	29	22,950	229,500	22,950	229,500	現金增資： 75,500	無	98.4.24 經授 中字第 09832135140 號函核准
98.8	10	32,000	320,000	25,260	252,600	盈餘轉增資： 23,100	無	98.8.05 經授 中字第 09832784830 號函核准
98.8	25	32,000	320,000	27,786	277,860	現金增資： 25,260	無	98.8.14 經授 中字第 09832854940 號函核准
99.9	10	45,000	450,000	33,343	333,432	盈餘轉增資： 55,572	無	99.9.23 經授 中字第 09932606420 號函核准
100.3	52	45,000	450,000	36,589	365,892	現金增資： 32,460	無	100.3.21 經授 中字第 10031766850 號函核准

102年04月21日；單位：股

股 份 種 類	核 定 股 本			備 註
	流 通 在 外 股 份 (註)	未 發 行 股 份	合 計	
記 名 式 普 通 股	36,589,200	8,410,800	45,000,000	本 公 司 股 票 在 證 券 商 營 業 處 所 買 賣 (上 櫃)

(二)股東結構

102年04月21日

股東結構 數量	政府機構	金融機構	其他法人	個人	外國機構 及外人	合計
人數	0	0	13	2,002	3	2,018
持有股數	0	0	13,284,400	23,190,800	114,000	36,589,200
持股比例(%)	0	0	36.31	63.38	0.31	100.00

(三)股權分散情形

102年04月21日

持股分級	股東人數	持有股數	持股比例(%)
1至999	117	14,422	0.04
1,000至5,000	1,405	2,906,375	7.94
5,001至10,000	238	1,874,643	5.13
10,001至15,000	84	1,078,040	2.95
15,001至20,000	42	790,800	2.16
20,001至30,000	48	1,208,840	3.30
30,001至40,000	21	762,240	2.08
40,001至50,000	14	644,000	1.76
50,001至100,000	13	947,800	2.59
100,001至200,000	13	1,774,560	4.85
200,001至400,000	6	1,522,500	4.16
400,001至600,000	7	3,485,160	9.53
600,001至800,000	2	1,240,800	3.39
800,001至1,000,000	0	0	0.00
1,000,001至999,999,999	8	18,339,020	50.12
合計	2,018	36,589,200	100.00

註：本司未發行特別股。

(四)主要股東名單

股權比例達百分之五以上之股東或股權比例占前十名之股東名稱、持股數額及比例：

單位：股；102年04月21日

主要股東名稱	股份	持有股數	持股比例(%)
怡欣投資股份有限公司		4,112,400	11.24
紹璋投資股份有限公司		4,112,400	11.24
林靜亮		2,258,570	6.17

主要股東名稱	股份	持有股數	持股比例(%)
楊秀滿		2,012,920	5.50
黃樟山		1,755,850	4.80
侑聖投資股份有限公司		1,392,000	3.80
黃展隆		1,350,880	3.69
詠恩投資股份有限公司		1,344,000	3.67
中加投資發展股份有限公司		620,400	1.70
大華創業投資股份有限公司		620,400	1.70

法人股東之主要股東

102年4月21日

法人股東名稱	法人股東之主要股東	
怡欣投資股份有限公司	1. 黃樟山 2. 林靜亮 3. 黃怡婷 4. 黃怡欣	48.66% 46.98% 3.35% 1.01%
紹瑋投資股份有限公司	1. 黃展隆 2. 楊秀滿 3. 楊素華 4. 楊秀卿 5. 吳嘉偉 6. 吳嘉翔 7. 吳經國 8. 蔡宗諭 9. 謝宗融 10. 謝伊潔	30.20% 26.84% 13.42% 10.07% 5.03% 4.70% 3.36% 1.68% 1.68% 1.68%
侑聖投資股份有限公司	1. 黃展隆 2. 楊秀滿	58.33% 41.67%
詠恩投資股份有限公司	1. 黃樟山 2. 林靜亮	83.33% 16.67%
中加投資發展股份有限公司	1. 環宇投資股份有限公司 2. 中央投資股份有限公司 3. 永豐餘投資控股股份有限公司 4. 兆豐國際商業銀行股份有限公司 5. 永豐餘典範投資股份有限公司 6. 台灣石化合成股份有限公司 7. 伸原投資股份有限公司 8. 臺隆工業股份有限公司 9. 和信投資股份有限公司 10. 東盟開發實業股份有限公司	37.76% 31.96% 12.93% 2.09% 1.60% 1.60% 1.60% 1.60% 1.55% 1.31%
大華創業投資股份有限公司	1. 中央投資股份有限公司 2. 台灣苯乙烯股份有限公司 3. 東聯化學股份有限公司 4. 兆豐國際商業銀行受託信託財產專戶 5. 兆豐國際商業銀行股份有限公司 6. 元大創業投資股份有限公司	32.83% 25.00% 16.67% 14.65% 10.35% 0.50%

(五)最近二年度每股市價、淨值、盈餘、股利及相關資料：

單位：新台幣元/股

項目	年度		100 年度	101 年度	當年度截至 102 年 03 月 31 日 (註 8)
	每股市價	最高		84.40	65.70
最低		38.00	32.25	32.20	
平均		61.44	51.42	35.04	
每股淨值	分配前		30.93	31.27	29.84
	分配後		28.93	(註 9)	(註 9)
每股盈餘	加權平均股數		36,135,649	36,589,200	36,589,200
	每股 盈餘	追溯調整前	4.07	2.46	(0.46)
		追溯調整後	4.07	(註 9)	(註 9)
每股股利	現金股利		2.00	1.50(註 9)	0
	無償 配股	盈餘配股	0	0	0
		資本公積配股	0	0	0
	累積未付股利		0	0	0
投資報酬 分析	本益比(註 5)		15.10	20.90	0
	本利比(註 6)		30.72	34.28	0
	現金股利殖利率(註 7)		3.26	2.92	0

註 1：列示各年度普通股最高及最低市價，並按各年度成交值與成交量計算各年度平均市價。

註 2：請以年底已發行之股數為準並依據次年度股東會決議分配之情形填列。

註 3：如有因無償配股等情形而須追溯調整者，應列示調整前及調整後之每股盈餘。

註 4：權益證券發行條件如有規定當年度未發放之股利得累積至有盈餘年度發放者，應分別揭露截至當年度止累積未付之股利。

註 5：本益比=當年度每股平均收盤價/每股盈餘。

註 6：本利比=當年度每股平均收盤價/每股現金股利。

註 7：現金股利殖利率=每股現金股利/當年度每股平均收盤價。

註 8：每股淨值、每股盈餘應填列截至年報刊印日止最近一季經會計師查核(核閱)之資料；其餘欄位應填列截至年報刊印日止之當年度資料。

註 9：當年度盈餘分配尚未經次年度股東會決議。

(六)公司股利政策及執行狀況：

1.公司股利政策：

依本公司章程規定，年度結算如有盈餘，除提付應納稅款外，應先彌補以往年度虧損，次就其餘額提出百分之十為法定盈餘公積，如尚有盈餘，加計前期累計未分配盈餘後，由董事會擬定分配案，提請股東會通過後分配之，惟自分配數額中提撥員工紅利不得低於百分之一，董事酬勞不得高於百分之一，股東紅利採股票股利及現金股利互相配合方式發放，其中現金股利百分之百至百分之五十，股票股利零至百分之五十。

2. 本次股東會擬議股利分配情形：

項 目	金 額
期初未分配盈餘	\$ 292,495,858
101 年稅後淨利	89,910,589
可分配盈餘	382,406,447
提撥及分配項目：	
提列法定盈餘公積	8,991,059
發放股東現金股利(每股配 1.5 元)	54,883,800
提撥及分配後盈餘	318,531,588

註：上述分配先由 101 年度盈餘分配之。

(七) 本次股東會擬議之無償配股對公司營業績效及每股盈餘之影響：

單位：新台幣仟元

項目	年度		101 年度
	期初實收資本額		
本年度配股配息情形(註 1)	每股現金股利(元)	1.50	
	盈餘轉增資每股配股數	0	
	資本公積轉增資每股配股數	0	
營業績效變化情形	營業利益	不適用	
	營業利益較去年同期增(減)比率		
	稅後純益		
營業績效變化情形	稅後純益較去年同期增(減)比率	不適用	
	每股盈餘(元)		
	每股盈餘較去年同期增(減)比率		
	年平均投資報酬率(年平均本益比倒數)		
擬制性每股盈餘及本益比	若盈餘轉增資全數改配放現金股利	擬制每股盈餘(元)	不適用
		擬制年平均投資報酬率	
	若未辦理資本公積轉增資	擬制每股盈餘(元)	不適用
		擬制年平均投資報酬率	
	若未辦理資本公積且盈餘轉增資以現金股利發放	擬制每股盈餘(元)	不適用
		擬制年平均投資報酬率	

註 1：尚未經 102 年股東常會決議。

註 2：依「公開發行公司公開財務預測處理準則」規定，本公司無須公佈 101 年財務預測資訊，故不適用。

(八)員工分紅及董事、監察人酬勞

1. 公司章程所載員工分紅及董事、監察人酬勞之成數或範圍：

依本公司章程規定，年度結算如有盈餘，除提付應納稅款外，應先彌補以往年度虧損，次就其餘額提出百分之十為法定盈餘公積，如尚有盈餘，加計前期累計未分配盈餘後，由董事會擬定分配案，提請股東會通過後分配之。惟自分配數額中提撥員工紅利不得低於百分之一，董事酬勞不得高於百分之一。

2. 本期估列員工紅利及董事、監察人酬勞金額之估列基礎、配發股票紅利之股數計算基礎及實際配發金額若與估列數有差異時之會計處理：

股東會決議配發金額若與估列數有差異時，視為會計估計變動，列為決議年度之損益。

3. 董事會通過之擬議配發員工分紅等資訊：

(1) 員工股票紅利：無。

(2) 員工現金紅利及董監酬勞：

	金額 (新台幣元)
員工紅利	\$ 5,700,000
董事酬勞	155,000
	<u>\$ 5,855,000</u>

考慮擬議配發員工紅利及董事、監察人酬勞後之設算每股盈餘：新台幣 2.46 元。

4. 上年度盈餘用以配發員工紅利及董事、監察人酬勞情形：

項目	實際配發情形	原董事會通過之 擬議配發情形
員工現金紅利	6,700,000	6,700,000
董監酬勞	376,167	376,167

(九) 公司申請買回本公司股份情形：無

二、公司債辦理情形：無。

三、特別股辦理情形：無。

四、參與發行海外存託憑證辦理情形：無。

五、員工認股權憑證辦理情形：無。

六、併購或受讓他公司股份發行新股辦理情形：無。

七、資金運用計畫執行情形：

本公司歷次現金增資皆已完成且計劃效益符合預期。

伍、營運概況

一、業務內容

(一)業務範圍：

1.公司所營業務之主要內容

- 印刷業。
- 製版業。
- 電腦及其週邊設備製造業。
- 其他電機及電子機械器材製造業。
- 塑膠日用品製造業。
- 工業用塑膠製品製造業。
- 塑膠膜、袋批發業。
- 電器批發業。
- 其他機械器具批發業。
- 國際貿易業。
- 除許可業務外，得經營法令非禁止或限制之業務。

2.營業比重

單位：新台幣仟元

項目	年度	100 年度		101 年度	
		金額	百分比(%)	金額	百分比(%)
熱轉印膜		1,392,468	97.77	1,315,362	97.29
其他		31,719	2.23	36,638	2.71
合計		1,424,187	100.00	1,352,000	100.00

3.公司目前之商品項目

- A.一般塑膠用熱轉印膜：一般印刷品薄膜、特殊效果薄膜。
- B.特殊效果印刷熱轉印膜：單面及雙面模內貼標膜(In-Mold Label)。
- C.模內轉印膜(In-Mold Release Foils；以下簡稱 IMR 薄膜)：以模內漾印技術(In-Mold Release；以下簡稱 IMR)轉印薄膜於筆記型電腦機殼上。

4.計劃開發之新商品

- ① 射出高強度塑膠薄殼用 IMR 膜
- ② 亮銀金屬效果 IMR 膜
- ③ NCVM 及髮絲效果 IMR 膜
- ④ 塑膠基材用模外真空熱轉膜
- ⑤ 金屬基材用模外真空熱轉膜
- ⑥ IMF 膜

(二)產業概況：

1、產業之現況與發展

傳統筆記型電腦機殼裝飾均以噴漆塗裝為主，外觀表現較為單調，若遇多

色樣的全彩產品，以傳統射出工法則需反覆拆件、組裝，並另行開發製具補強噴塗、電雕等工段，在製程上需多次加工，串連許多繁瑣的步驟，若又需加強其表面硬度及耐刮磨功能（Hardcoating）時，因仍需透過表面噴塗處理，其良率不高，製作成本無法有效控制，且其工序繁複，製作時間長，更使整體筆記型電腦出貨量無法有效提升。模內漾印技術（In Mold Release；簡稱 IMR 技術）則是採用「一體成型」之技術，事先將離型及表面硬化防耐磨之化學塗料塗佈於薄膜上，再將筆記型電腦機殼表面所需外觀以油墨印刷於薄膜上，於筆記型電腦塑膠機殼射出之同時，利用相關之印刷電眼管控其成型時定位點，射出同時即完成轉印，筆記型電腦機殼成型後表面薄膜由離型層與基材剝離（請詳圖 1），印刷油墨及 Hardcoat 表層則一併轉印於筆記型電腦機殼上。



【圖 1、IMR 薄膜構成圖】

因此模內漾印技術不但可使塑料成型與表面印刷裝飾於同時進行，並可獲得比傳統噴塗製程更精確、細膩之印刷品質，且於成型轉印同時，印刷油墨及 Hardcoat 表層亦轉移至塑膠成品表面，不僅大幅縮減生產空間與時間，使廠商於大量生產時具備極高之價格優勢，印刷技術更可展現產品豐富之色彩變化，亦可精準的表現電鍍、珠光、金屬效果等特殊圖案設計，使塑膠成品外觀更加多元化、具設計感，同時兼顧美觀與功能性之表現。故自 2006 年個人電腦品牌商惠普(HP)與日商寫真印刷株式會社(Nissha Printing Co.,Ltd, 以下簡稱 Nissha)率先將模內漾印工法大量應用於筆記型電腦（Pavilion 系列）之外殼上，其產品所表現之個性化設計風格與亮麗外觀，立即廣受消費者喜愛，後續全球各大筆記型電腦品牌商陸續指定選用模內漾印工法，更確認模內漾印技術之成熟度與適用性，由於消費型筆記型電腦機種與低價小筆記型電腦(Netbook)多偏向採用塑膠機殼，「免噴塗裝飾法」即成為筆記型電腦塑膠機殼業界中之新名稱(詳下圖 2)。



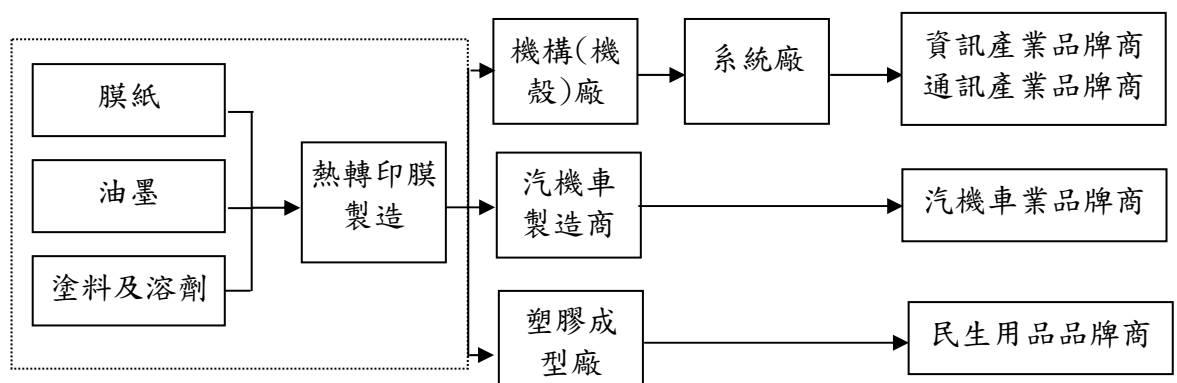
資料來源：本公司整理

【圖 2、筆記型電腦機殼已朝流行與彩色需求躍進】

就產品應用而言，目前模內漾印技術已廣泛應用於筆記型電腦與手機產業，隨著筆記型電腦之全球出貨量維持穩定成長，在電子零組件及筆記型電腦代工廠商紛紛面臨低毛利之競爭壓力下，具備低成本與高效率之外觀裝飾「模內漾印」工法，可擁有較佳之競爭實力，其產品滲透率亦從 2007 年之 20% 左右快速攀升，至 2009 年已攀升 50% 之門檻，逐漸逼近傳統噴塗技術之採用率，且伴隨筆記型電腦逐漸取代桌上型電腦之效應，未來尚有很大之成長空間。

模內漾印技術係一兼顧環保與外觀之新興工藝，未來模內漾印產業之發展仍將以「取代噴塗工程」為主，廣泛應用於塑膠工業之表面裝飾，其表面硬化處理所附加之保護功能，更能大幅增加其適用層面，故舉凡從消費性電子產品、汽車內裝、機車外殼、美妝品、家電、事務機、遊戲機及平板電腦等，業界均已陸續研擬並導入中，顯示在產品應用面逐步擴展之情形下，模內漾印產業亦將持續穩定成長。

2、產業上、中、下游之關聯性



以產業供需觀之，熱轉印膜產業之上游包含膜紙、油墨原料及塗料與溶劑等之化學原料生產廠商，熱轉印膜完成後即交由中段機構(機殼)廠統籌各項產品元件、模具及負責機殼成型，再送交系統廠負責組裝並送終端品牌廠商銷售。而需要塑膠射出元件之廠商，例如資訊產業、通訊產業、家電產業及汽機車產業等，均為熱轉印膜製造業之最終下游客戶。

3、產品發展趨勢：

(1)薄膜應用越趨廣泛

在筆記型電腦產品應用上，塑膠製程因價格較具優勢，材料的選擇自然就以塑膠為首選。因此，塑膠製品之外觀裝飾技術成為一較高下的利器，除了不斷地求新求變之外，亦需迎合消費端的要求與喜好，而 IMR 製程同時兼具以上兩種優勢，並在近幾年科技熱的加持下成為筆記型電腦不可或缺的元件之一，至今仍佔有一席之地。此外，近期話題不斷的平板電腦，因各品牌大廠刻意與蘋果產品作區分而主打低價策略，將外觀材料自金屬件改為塑膠件，擴大薄膜應用範圍，預期將為本公司帶來蓬勃商機。

(2)關鍵材料供應本土化

目前 IMR 薄膜生產之相關化學材料部分倚賴進口，透過與國內上游關鍵材料供應商策略聯盟及技術合作，逐步將關鍵材料轉向國內供應商採購，除可降低材料成本，縮短原料供給時間、提升產品交期外，未來亦可形成產業群聚之供應鏈。

(3)持續改進製程技術及提昇良率

隨著 IMR 技術的成熟，該工法已普遍應用於各類產品，良率儼然已經成為企業能否獲利的重要課題。以目前產業趨勢而言，高良率已成為策動產品競爭力的不二法門，因此唯有透過製程技術改良及嚴格把關，才能有效提升良率。

本公司對於產品品質的要求與良率的提升相當重視，由新舊七大品質管制手法著手，不斷提升實驗室設備驗證能力，並適時增修成品出貨檢驗流程，最後將驗證結果提交研發及品管部門，據以進行材料替換或製程參數微調等後續作業。檢驗項目如下：

A. 半成品檢驗

- a. 基材拉伸驗證
- b. 油墨附著性（轉移）驗證
- c. 油墨耐溫檢驗（TGA，DSC 設備檢驗）
- d. 油墨微觀形貌檢測（SEM/EDS 設備檢驗）
- e. 油墨成分比例及當量(濃度)管制
- f. 油墨重金屬檢測（RoHS 等項目驗證）
- g. UV 固化分析（FTIR）
- h. 滑度及軟硬驗證（表面 roughness 驗證）



圖 3 半成品檢測狀況說明

B. 成品檢驗

- a. 外觀全檢
- b. 各套模具成型驗證，檢驗其設計及製造的延伸性及包覆性
- c. 印刷膜的延伸性分析，對於各種小 R 角的承受能力
- d. 信賴性驗證，包含硬度、耐磨、附著及環測等項目

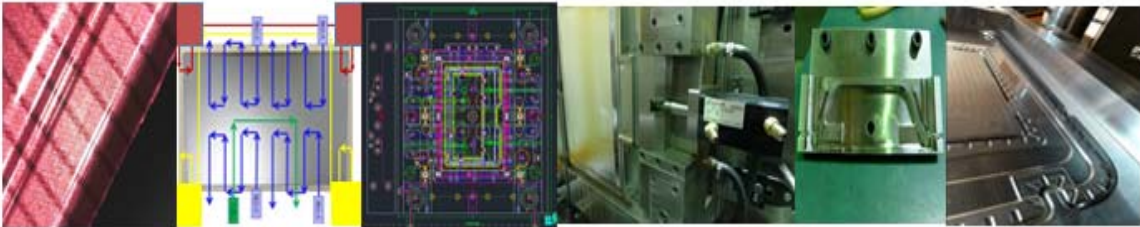


圖 4 各項功能驗證（含模具及水路示意照片）



圖 5 物性及信賴性檢測設備

經由上述各項改善措施，本年度整體 IMR OQC 良率與直通率皆提升約 5~10%。

(4) 特殊化產品之發展

過去 IMR 主要訴求為高亮度，近似鋼琴烤漆，近年來陸續增加了霧面、拉髮絲、亮霧、NCVM…等不同的外觀，甚至突破以往單純的視覺效果，進化為觸覺導向的新境界，如：Soft Touch 與 Silky Touch，而產品銷售實績也再度驗證了新產品的成功。由此可知，特殊化產品除了增加科技產品之附加價值外，也滿足消費者雙重感官的奢華享受。

4、競爭情形：

過去熱轉印膜由日商 Nissha 所獨占，因其生產之技術門檻較高，長期以來均少有競爭者投入，2008 年以前 Nissha 主導全球約九成以上之熱轉印膜供給。近年來由於熱轉印膜需求日增，且有許多具有印刷產業背景之日系廠商相繼加入，本公司則是以熱轉印膜起家，因同時具備凹版印刷及熱轉印膜產業之雙重能量，近年已成功轉型並導入量產，陸續為許多電子資訊品牌大廠提供服務，

目前為國內少數可穩定量產熱轉印膜之廠商。

近年逢平板電腦崛起，3C 產品銷售逐漸朝 i-Pad 系列切入，瓜分了原本的 NB 市場，使 NB 出貨量從爆發性成長轉而穩定，加上日商 Nissha 近年為與本公司搶奪市場而削價競爭，無疑對本公司業務產生影響。為克服外在艱困的環境並提高競爭力，本公司以交期迅速、高服務品質及高配合度掌握先機，未來持續擴大品牌客戶，以期 IMR 版圖遍佈全球。

(三)技術及研發概況：

1、最近年度每年投入之研發費用：

單位：新台幣千元

項目 \ 年度	101 年度	截至 102 年 3 月 31 日
研發費用	58,855	15,203
營業收入淨額	1,352,000	205,757
研發費用占 營收淨額比率%	4.35	7.39

2、開發成功之技術及產品

年度	具體研發成果
95 以前(含 95 年)	<ul style="list-style-type: none"> ● 泛用型熱轉印膜：應用各類塑膠製品 ● 全面霧化熱轉印膜 ● 局部電鍍熱轉印膜 ● 局部霧化熱轉印膜 ● 耐磨擦熱轉印膜 ● 快速熱轉印膜：應用於筆類文具 ● 微波爐專用射出貼合熱轉印膜 ● 泛用型 IMR 薄膜：應用於手機 ● 保護型 IMR 薄膜：應用於筆記型電腦外殼
96	<ul style="list-style-type: none"> ● 保護型電鍍 IMR 薄膜：應用於筆記型電腦外殼 ● 耐候型模內射出成型薄膜(In-Mold Forming；IMF)薄膜：應用於機車外殼
97	亮面保護型 IMR 薄膜：應用於筆記型電腦之 A 件及 C 件
98	<ul style="list-style-type: none"> ● 筆記型電腦鍵盤專用 IMR 膜 ● 筆記型電腦電池專用 IMR 膜 ● 鏡面保護型 IMR 膜 ● 高耐磨保護型 IMR 膜 ● 霧化型 IMR 膜

年度	具體研發成果
99	<ul style="list-style-type: none"> ● 消光保護型 IMR 薄膜 ● 消光亮面組合式保護型 IMR 薄膜 ● 第二代保護型電鍍 IMR 薄膜 ● 保護型熱轉印膜 ● 視覺型髮絲 IMR 薄膜 ● 易擦拭保護型 IMR 薄膜
100 年	<ul style="list-style-type: none"> ● 視窗型高透明度 IMR 薄膜 ● 局部霧化 IMR 薄膜 ● 仿陽極處理高亮型 IMR 薄膜 ● 多閃度 IMR 薄膜 ● 高深度外殼專用 IMR 薄膜 ● 觸感型髮絲 IMR 薄膜 ● 印刷式 RFID 標籤天線膜 ● 光學紋路外觀 IMR 薄膜
101 年	<ul style="list-style-type: none"> ● 滑順觸感用 IMR 薄膜 ● 皮革軟觸感用 IMR 薄膜 ● 汽車用水轉印薄膜 ● 具 NCVM 效果之金屬鍍膜
102 年至今	<ul style="list-style-type: none"> ● 高導電金屬蒸鍍線路膜

(四)長、短期業務發展計畫

1、短期計畫：

- (1)與客戶進行策略合作，以便能精準掌握市場脈動，並提供客戶多樣化及客製化之產品，另除與舊有客戶保持良好業務往來外，並積極進行新客戶之開發，以擴大市佔率為目標。
- (2)在國內尋找替代原料，適時執行財務避險，減少交期及匯率對進貨影響，進而降低生產成本。
- (3)嚴格控制庫存，提高存貨流動率，避免存貨因呆滯或跌價衍生損失。
- (4)將 IMR 成功應用於筆記型電腦產業的經驗，快速複製到其他產業，增加 IMR 產品的應用領域。
- (5)延攬優秀人才加入，加強人員培訓工作，提高人力素質，並健全員工福利及績效考核制度，以提升員工向心力及經營績效。

2、長期計畫：

- (1)配合客戶需求及市場發展趨勢，開發更先進及更精密之新產品，並擴大產品之應用領域，以提升市場佔有率及市場競爭力。
- (2)持續進行新材料及新技術開發，並結合台灣、大陸兩地優勢，提升產品品質及降低生產成本。
- (3)因應產業多元化的發展趨勢，逐步修正製程管理與提昇產能稼動，透過高效率的管理，維持一定之獲利。

二、市場及產銷概況

(一)市場分析

1、公司產品之銷售地區

單位：新台幣仟元

年度 地區	100 年度		101 年度	
	銷售金額	%	銷售金額	%
內銷	81,726	5.74	71,558	5.29
外銷-亞洲	1,337,751	93.93	1,278,633	94.57
外銷-美洲	4,710	0.33	1,725	0.13
外銷-澳洲	0	0	84	0.01
合計	1,424,187	100.00	1,352,000	100.00

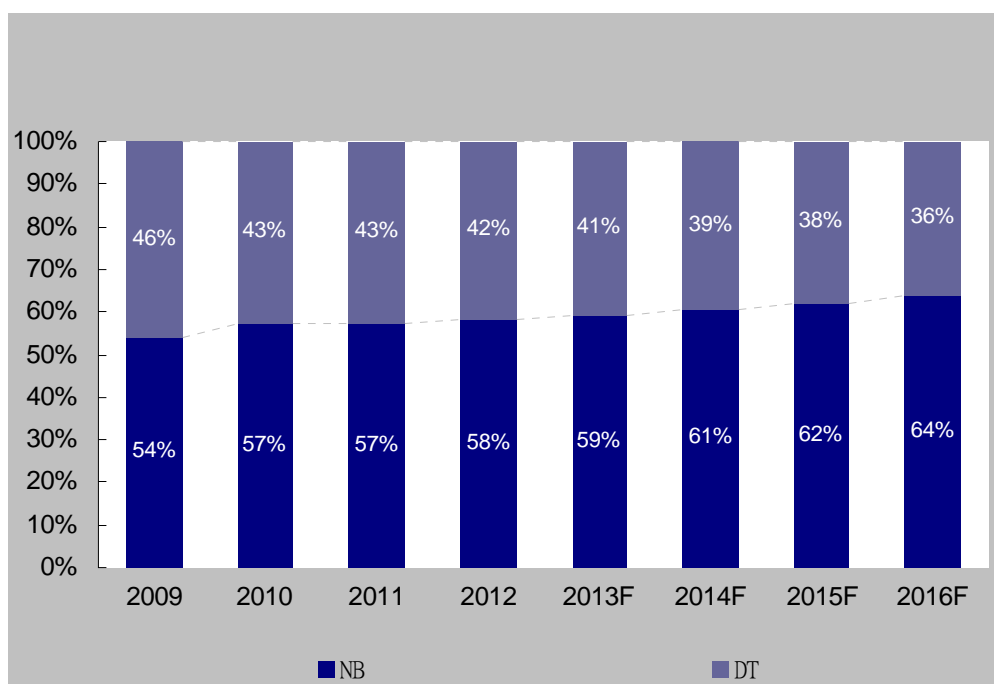
2、市場占有率

關於模內漾印工法應用於筆記型電腦之市佔率，目前並無完整而客觀之市場統計資料可供參考。根據 Gartner 之市調統計，2012 年度筆記型電腦出貨量為 205 百萬台，而本公司 2012 年應用於筆記型電腦之熱轉印膜出貨量，約可用於為 42 百萬片。由於一台筆記型電腦其外觀機殼可分為四大件：A 件為機殼上蓋、B 件為螢幕外框件、C 件為鍵盤框件、D 件為機殼底座，以及其他外觀件，例如：Touch Pad/Button/Service Door 等，而通常一台筆記型電腦有一片或兩片採用熱轉印膜，即 A 件或 C 件，故以每台筆記型電腦係約採用 1.5 片熱轉印膜推估，本公司熱轉印膜於全球筆記型電腦之市佔率約為 13%。

3、市場未來之供需狀況與成長性

本公司為專業熱轉印膜印刷廠，主要產品約有九成為應用於筆記型電腦機殼表面之模內轉印薄膜（In-Mold-Release Foils；以下簡稱 IMR 薄膜），另外約一成的產品主要為一般熱轉印膜，主要應用於家用品、文具、禮品、化妝品以及運動用品等，市場未來之供需情況與成長性，將依此兩大產品進行說明：

IMR 產品大量應用於筆記型電腦，而隨著筆記型電腦之運算效能、儲存容量及待機時間等關鍵功能不斷改善，加上為符合消費者攜帶方便的需求，筆記型電腦重量與體積亦朝向輕薄短小之趨勢發展，且相關零組件成本持續滑落，帶動筆記型電腦的購買力，使越來越多的電腦使用者購買筆記型電腦。依據研調機構 Gartner 2013 年 4 月之統計(詳下圖 6)，2009 年全球筆記型電腦之市佔率為 54%，桌上型電腦為 46%，已達到均分天下之態勢。隨著筆記型電腦功能之持續開發，預估筆記型電腦將繼續侵蝕桌上型電腦之市場，成為全球個人電腦市場之主力商品，預測其將於 2016 年達到 64% 之全球市場佔有率。



資料來源：Gartner (2013 年 4 月)，本公司整理

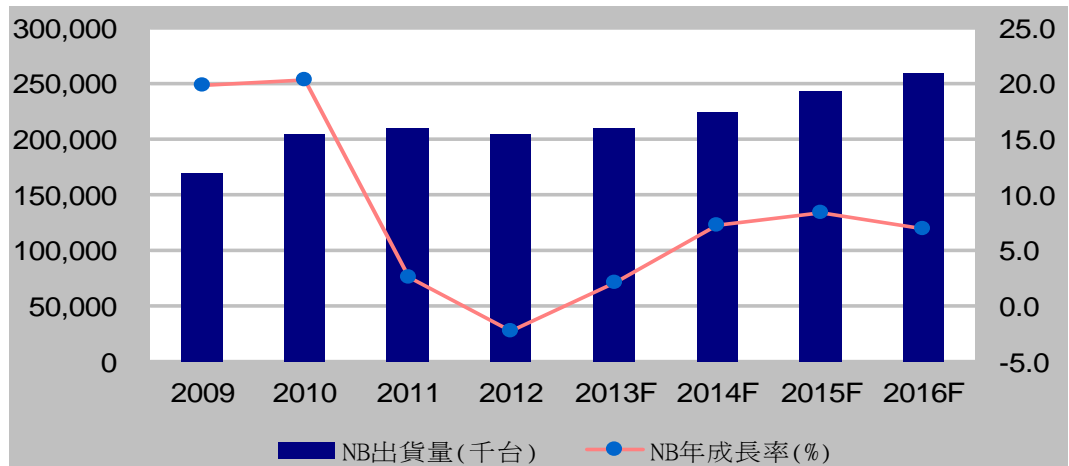
【圖 6、全球筆記型電腦及桌上型電腦市佔率分析】

依據 Gartner 2013 年 4 月統計資料顯示(詳下表及圖 7)，2009 年全球經濟在金融風暴之衝擊下面臨衰退，惟獨筆記型電腦出貨量在消費型筆記型電腦強攻市場的支撐下仍逆勢成長 19.8%，達 170 百萬台。2010 年全球經濟情況已逐步回穩，筆記型電腦出貨量之年成長率再創新高，達 20.3%。直至 2011 年，隨著平板電腦與智慧型手機日益普及，使筆記型電腦受到威脅，出貨量年成長率僅 2.5%，2012 年更呈現負成長狀況，預測 2013 年至 2016 年的筆記型電腦銷售受強敵環伺影響，將處於穩定成長階段，每年維持 2%~8%之成長率，顯示筆記型電腦因功能性與需求族群不同，仍有一定規模的消費市場。

單位：千台

項目	2009	2010	2011	2012	2013F	2014F	2015F	2016F
筆記型電腦出貨量	169,928	204,484	209,683	204,971	209,313	224,394	243,118	259,786
筆記型電腦年成長率(%)	19.8	20.3	2.5	-2.2	2.1	7.2	8.3	6.9

資料來源：Gartner (2013 年 4 月)



資料來源：Gartner (2013 年 4 月)，本公司整理

【圖 7、全球筆記型電腦市場規模】

目前各大品牌的平板電腦在蘋果產品的夾殺之下，逐漸發展出低價策略迎戰。低價策略發酵的結果，就是以成本較低廉之塑膠機殼取代金屬機殼，因此提高品牌客戶對 IMR 製程選用的意願，也奠定了本公司跨足平板電腦的利基。展望未來，智慧行動裝置的排擠效應將不停歇，本公司將調整 IMR 產品銷售策略，除穩固既有筆記型電腦市場並擴大市佔率外，將取得平板電腦外殼裝飾的主導權，循序漸近地將平板電腦納入 IMR 的版圖。

在一般熱轉印膜部分，本公司將筆記型電腦產品所使用之材料，直接應用於傳統熱轉印膜產品上，除了提升原有產品的耐用度外，更進一步增加產品價值。回顧以往，適用於家用品、文具用品、禮品及化妝品的傳統熱轉印膜市場需求穩定，透過產品持續改良與突破，將使傳統轉印膜的銷售更具優勢。此外，本公司陸續推出水轉印膜、Soft Touch 與髮絲紋等，為傳統產業注入不同以往之活水，期待未來在一般熱轉印膜上能開創另一新天地。

4、競爭利基

(1)同時具備凹版印刷及熱轉印背景

本公司主要競爭對手為日本之印刷廠，以 IMR 薄膜產業龍頭日商 Nissha 為例，由於 IMR 薄膜所需之印刷技術及精密度較一般民生用品所適用之熱轉印膜門檻為高，跨過此門檻後尚須往上游尋找膜紙、油墨及各式化學塗劑廠商之技術合作開發，Nissha 已蓄積 80 年印刷產業之核心技術能量方可達今日業界之地位。本公司累積 40 年凹版印刷經驗，原已屬國內一般塑膠用傳統熱轉印膜之龍頭廠商，其由一般民生用品之熱轉印膜逐漸延伸至規格較嚴謹的化妝品產業，由於凹版印刷技術經驗豐富，故得以依循日本競爭對手成功模式，與膜紙及化學塗劑廠商合作，領先國內競爭同業，率先成功研發出 3C 產品廣泛應用之 IMR 薄膜產品。在看似沒落之印刷產業中，搭配既有之熱轉印工法，提升擅長之凹版印刷核心技術，應用於 3C 科技產品，賦予傳統印刷新生命。應用於 3C 產品之 IMR 薄膜其精密度高，技術涵蓋多層面之化學應用，除需嚴格掌握薄膜材質、化學塗劑特性及配方外，IMR 薄膜送至機構廠上機

搭配塑料同時射出成型，尚需配合射出成型機上之模具、薄膜供應機，與機構廠成型相關經驗差異，如此 All-In-One 之製程相關因素之慎密考慮，方可產生終端良率佳之高品質之 IMR 裝飾機殼，由此可知 IMR 產品實具有一定之技術門檻。

(2) 掌握關鍵原料來源

IMR 薄膜係由層層關鍵基材堆疊構成，各項基材特性是否合適，均為影響產品良率高低之關鍵因素。本公司雖為國內熱轉印膜之領導廠商，惟因模內漾印技術係發源於日本，且目前在熱轉印膜領域仍是以日本廠商為領導者，日商經過數十年之產業群聚效應，早已發展出成熟之上下游供應鏈體系，本公司為國內第一家成功量產 IMR 薄膜之廠商，為產製高品質之產品與全球同業競爭，故部分原料由少數日本供應商供應，但近期為避免過度仰賴國外進口，部分進口原料轉由國內供應商供應，並針對該供應商所提供之原料品質及環保性密集測試，以確定是否能完全取代國外進口原料。由於原料之取得與公司營運息息相關，故本公司均與原料供應商維持良好密切之關係，以確保關鍵原料品質穩定且供貨無虞。

(3) 一貫化生產，掌握品質及成本優勢

本公司自主開發性極高，由薄膜源頭之電腦精密美工繪圖、專業製版技術、薄膜結構層塗佈、油墨印刷、到後段加工皆於廠內自製完成，故本公司可於各生產環節高度掌控產品品質、提高生產效率、降低生產成本，一貫化作業實為本公司的核心價值，更是產品技術位居國內業界領先地位之關鍵因素，而廠內產出良率可達九成以上，因此生產成本得以持續下降，面對未來筆記型電腦低價化之趨勢，此將使產品價格更具競爭利基。

5、發展遠景之有利、不利因素與因應對策

(1) 有利因素

A. IMR 工法已成為筆記型電腦之主要裝飾技術

IMR 工法在近幾年的默默耕耘下，筆記型電腦外殼從早期的噴漆，進化成今日的 IMR 薄膜轉印，由此可見該工法已逐漸鞏固在筆記型電腦外觀裝飾的地位。對以需求為導向之科技產品而言，消費者除了追求功能、重量與品質外，也將價格與外觀設計納入消費的要素之一，IMR 因掌握了價格與外觀裝飾的優勢，順勢成為塑膠機殼上最普遍的外觀裝飾工法，本公司現已成為各大知名筆電品牌以及 ODM 客戶的主力供應商。此外，近年來，智慧行動裝置如平板電腦、智慧型手機、電子閱讀器、手持式遊戲機…等成為最受關注的商品，更掀起一波熱潮。其中平板電腦受成本競爭壓力，逐漸以塑膠取代金屬機殼，將為 IMR 帶來源源不斷的商機。

B. 模內漾印技術應用廣泛

目前熱轉印膜係應用於塑膠材質之表面裝飾，其應用領域除涵蓋一般日常用品、化妝品、文具用品、運動器材外，其中之模內漾印技術更可應用於筆記型電腦、手機、遊戲機等電子資訊產品；此外，一般工業產品諸如：汽車內裝飾板、機車外殼等亦普遍使用模內裝飾技術，顯示其用途極為廣泛，此種多元化之發展優勢，除可降低單一產業之風險，未來發展空間亦十分可觀。

C. 台商背景，可順利切入筆記型電腦產業

筆記型電腦市場之供應鏈係由品牌廠→系統廠→機構廠→零組件廠所構成，層層皆要求交期迅速、機動性佳，更關鍵之因素在於筆記型電腦的系統供應鏈幾乎八成以上皆由台商主控。在全球前十大筆記型電腦品牌商中，台灣品牌-宏碁(Acer)及華碩(Asus)即佔兩席，至於系統廠方面，台灣前五大筆記型電腦代工廠商（廣達、仁寶、和碩、緯創及英業達）之出貨量亦高達全球八成以上，另外筆記型電腦塑膠機殼機構廠更為供應商不多之寡占市場，全球前三大業者中，台商佔有全球五成以上之市場佔有率，台灣廠商挾著完整供應鏈、產品多樣性、高品質及彈性製程等優勢，在此領域培養出深厚之研發與製造能力，因此各廠商在佈局及經營策略上均會考量地域性及文化性之因素。各大機殼廠紛紛往平板電腦以及其他電子產品發展，本公司亦有機會與這些廠商同步發展其他電子產品，持續保持台系供應商良好的合作夥伴關係。

(2) 不利因素與因應措施

A. 目前營業重心集中在單一產業，易受單一產業景氣變化之影響

本公司目前熱轉印膜技術主要應用於筆記電腦機殼裝飾，佔整體營收約九成，然每一產業之成長均有其極限，未來終究可能步入產業景氣循環之成熟期及衰退期，未來若筆記型電腦市場達到飽和而成長趨勢不再，本公司若尚未能拓展其他應用領域，將對未來成長性有明顯不利之影響。

因應對策：

本公司除持續深耕筆記型電腦機殼裝飾市場，積極擴大市佔率外，由於模內漾印技術應用廣泛，即使未來筆記型電腦產業步入穩定成熟期導致該市場逐漸萎縮，然本公司憑藉著累計多年的模內漾印技術，仍可快速搭上市場潮流推出新產品。目前本公司不斷精進於新品的研發，藉此來吸引筆電品牌商有更多元的應用，另外在新材料導入後，已成功將技術應用於金屬件上，未來在 3C 產品如平板電腦或其他汽車零組件產品之表面處理應用能有更好的發展。

B. 筆記型電腦產業競爭日趨激烈，供應鏈面臨降價壓力

隨著筆記型電腦產品低價化潮流，筆記型電腦代工廠商毛利率持續下

探，國內代工廠商為保有一定毛利，持續要求上游供應商配合降價策略，故以長期趨勢觀之，整體供應鏈產品銷售價格持續下滑將成為無可避免之現象，亦對各零組件供應商成本控制能力形成強大壓力及考驗。

因應對策：

本公司自 61 年成立迄今均專注於熱轉印膜技術的生產研發，本著凹版印刷及熱轉印之技術基礎，從一般民生用品之基本應用領先國內業界研發出高精密度、應用於筆記型電腦機殼之 IMR 薄膜，在技術自主、設備自主及高產品自製率之優勢下，發展出一套成熟的核心技術，並可隨時針對生產上的問題進行研發以及改善。未來本公司將持續精進於製程中減少塗劑耗用及提升良率，增加單位時間產出量並降低成本來滿足客戶成本需求，加上 2012 年的產能擴充，更可藉由大量生產爭取成本優勢。此外，持續增加研發支出，厚積及提升本公司既有的研發能力，將模內漾印技術多方延伸應用，朝更具獨特性之利基產品發展，以獲得較高的產品銷售利潤，以提供更具競爭力之產品價格並兼顧毛利率。

C. 國內產業技術人才養成不易

觀察鄰近之日本以精密機械與化工基礎研究造就了在全球舉足輕重之大日本印刷株式會社(Dai Nippon Printing., Ltd)、凸版印刷株式會社(Toppan Printing Co., Ltd)與Nissha等印刷百年企業，其不僅將傳統印刷本業延伸到彩色濾光鏡、半導體/光電產業之光罩、晶片、IMR 薄膜等高階應用，亦形成一個龐大的新興印刷產業及完整供應鏈。反觀國內在近十幾年來，隨著新興科技發展突飛猛進，國內印刷技術雖已大幅邁進，但印刷業之發展結果卻因整體產值、廠商家數、從業人數等整體統計數據無法與其他受國家政策扶植之高科技產業相比擬，而有逐漸被忽視之趨勢。此外，國內教育機構目前已極少有印刷相關領域應用之專門系所，此現實環境對正在穩健發展之印刷應用技術研究或力求突破創新之國內印刷業者而言，無疑係產業創新技術發展之嚴酷考驗。

因應措施：

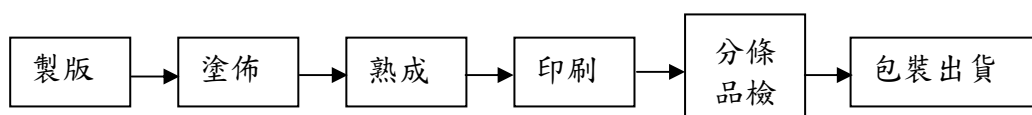
由於國內印刷企業有 99%均為中小企業，印刷技術人才多以實務經驗為主，屬師徒承襲制，本公司除透過加強內部訓練以提升員工紮實之技術能力外，亦藉由外部訓練或與專業研究機構之合作開發，提升人力素質，並積極進入資本市場提升公司知名度，以吸引具備相關基礎技術背景之優秀研發人才。此外，亦將積極與國內教育機構合作，期能透過產學合作網羅更優秀人才。長遠更期望透過扮演國內技術領先者之角色，帶動國內新興印刷產業之成長，並建立完整之產業供應鏈體系，為國內新興印刷產業貢獻一份心力。

(二)主要產品之重要用途及產製過程

1、主要產品之用途：

產品項目	產品用途
熱轉印膜	主要係應用筆記型電腦、手機、遊戲機等電子資訊產品及一般日常用品、化妝品外殼、文具用品及運動器材等民生用品。

2、主要產品之產製過程：



(三)主要原料之供應狀況：

本公司之主要原料為膜紙及離型劑，目前部份原料有集中單一供應商情形，本公司為維持產品良率及穩固料源，與其訂有共同合作契約，該供應商則致力於原料品質、交期及成本之持續穩定，以確保本公司不致有斷料之虞。除此之外，本公司為降低進貨集中風險，部分進口原料轉由國內供應商供應，並針對該供應商所提供之原料品質及環保性密集測試，以確定是否能完全取代國外進口原料。其他原料則維持數家供應商以避免因原料短缺造成衝擊。

主要原料	主要供應商	供應狀況
離型劑	A 及 B 等	良好、品質穩定
膜紙	帝人杜邦、聯郵及群佳等	良好、品質穩定

(四)最近二年度主要進、銷貨客戶名單

1、最近二年度主要進貨供應商資料

單位：新台幣仟元

項目	100年度				101年度				102年第一季			
	名稱	金額	佔全年進貨淨額比率%	與公司之關係	名稱	金額	佔全年進貨淨額比率%	與公司之關係	名稱	金額	佔全年進貨淨額比率%	與公司之關係
1	A 供應商	534,215	67.34	無	A 供應商	448,543	67.36	無	A 供應商	54,872	60.53	無
2	聯郵	96,942	12.22	無	無	無	無	無	帝人杜邦	12,500	13.79	無
3	其他	162,133	20.44	無	其他	217,363	32.64	無	其他	23,279	25.68	無
4	進貨淨額	793,290	100.00	無	進貨淨額	665,906	100.00	無	進貨淨額	90,651	100.00	無

差異分析：二期主要進貨供應商無重大變動。

2、最近二年度主要銷貨客戶資料

單位：新台幣仟元

項目	100年度				101年度				102年第一季			
	名稱	金額	佔全年 度銷貨 淨額比 率%	與發 行人 之關 係	名稱	金額	佔全年 度銷貨 淨額比 率%	與發 行人 之關 係	名稱	金額	佔全年 度銷貨 淨額比 率%	與發 行人 之關 係
1	展運	392,938	27.59	無	振業	445,501	32.95	無	振業	76,991	37.42	無
2	振業	315,899	22.18	無	展運	315,220	23.32	無	展運	50,960	24.77	無
3	其他	715,350	50.23	無	其他	591,279	43.73	無	其他	77,806	37.81	無
4	銷貨淨額	1,424,187	100.00	無	銷貨淨額	1,352,000	100.00	無	銷貨淨額	205,757	100.00	無

差異分析：二期主要銷貨客戶無重大變動。

(五)最近二年度生產量值

單位：m²、新台幣仟元

生產量值 主要商品	年度	100年度			101年度		
		產能	產量	產值	產能	產量	產值
熱轉印膜		16,800,000	14,083,770	1,060,724	18,000,000	11,416,076	982,450

註：本公司生產之傳產及 3C 熱轉印膜於生產時所需之設備具有可替代性，故合併計算其產能。

(六)最近二年度銷售量值

單位：m²；新台幣仟元

銷售量值 主要商品	年度	100年度				101年度			
		內銷		外銷		內銷		外銷	
		量	值	量	值	量	值	量	值
熱轉印膜		1,801,167	58,875	11,114,512	1,333,593	1,032,113	38,240	9,854,015	1,277,122

註：本公司除了主要商品熱轉印膜之銷貨收入外，尚有版費收入及其他營業收入，100年度及101年度分別為31,719仟元及36,638仟元，此部份不予列入主要商品之內外銷。

三、從業員工資訊

年度		100年度	101年度	當年度截至 4月21日
員工 人數	間接人員	125	154	148
	直接人員	182	177	172
	合計	307	331	320
平均年歲		32.1	32.5	32.89
平均服務年資		3.7	4.08	4.39
學歷 分佈 比率	博士	0.65	0.60	0.30
	碩士	10.10	8.76	9.38
	大專	43.32	48.04	48.75
	高中	40.72	38.07	37.19

年度	100 年度	101 年度	當年度截至 4 月 21 日
高中(含)以下	5.21	4.53	4.38
合計	100.00	100.00	100.00

四、環保支出資訊

最近年度及截至年報刊印日止，因污染環境所受損失(包括賠償)及處分之總額，與未來因應對策及可能之支出：本公司無此情事。

五、勞資關係

(一)員工福利、進修、訓練措施及實施情形

1.本公司除依勞動相關法令辦理外，另提供員工定期健康檢查及團體意外保險，並依法成立職工福利委員會，統籌規劃員工各項福利措施與運作，以提升員工福利。

A.福利補助：生日禮金、結婚禮金、生育補助、住院慰問及喪葬慰問。

B.文康活動：年終摸彩晚會、旅遊活動。

C.其他補助：三節禮金。

2.員工入股及分紅制度

藉由員工認股及分紅獎勵，增強並凝聚員工向心力，期與公司共同努力及成長。

3.訓練暨進修

人力資源為企業競爭優勢的關鍵因素，本公司為強化人力資源及企業競爭力，除強化員工素質及提供進修管道，協助在職員工不斷成長、精進外，更進一步提昇員工專業能力與企業之核心競爭力，以達永續經營之目標。

A.內部訓練：新進員工教育訓練、部門內部教育訓練、專業技能訓練、品質訓練、工業安全與衛生訓練。

B.外部訓練：各部門主管及員工依工作需求，申請參加外部機構舉辦之課程與訓練。

本公司 101 年度教育訓練內容如下表：

課程項目	班次數	總人次	總時數	費用(仟元)
公司治理	3	3	10	9
主管進修	9	21	76	35
專業訓練	25	71	184	129
通識訓練	4	124	18	57
管理才能	1	6	18	25
合計	42	225	306	255

與財務資訊透明有關人員取得相關證照情形：

本公司與財務資訊透明有關人員尚未取得相關證照。

(二)員工退休制度及實施情形

本公司對正式聘用員工訂有職工退休辦法。依該辦法規定，員工退休金之支付，係根據服務年資及退休前六個月之平均經常性薪資為計算之基礎。本公司按月提撥勞工退休準備金，專戶儲存於台灣銀行。

自九十四年七月一日起，員工選擇適用勞工退休金條例之退休制度者，本公司按其每月薪資 6%提繳至勞工保險局之個人退休金專戶。

(三)勞資間之協議與各項員工權益維護措施情形：

本公司除依相關法規辦理，維護員工權益外，依法召開勞資會議，員工可透過上述管道，對公司各項制度及工作環境等問題與公司進行雙向溝通，以維持勞資雙方良好和諧之互動，並確保員工之各項權益獲得公平合理的處理。此外，本公司依法成立職工福利委員會，辦理各項員工福利事宜，並不定期舉辦各項文康活動，增進和諧工作氣氛並凝聚向心力。

(四)最近年度公司及截至年報刊印日止，因勞資糾紛所遭受之損失，並揭露目前及未來可能發生之估計金額與因應措施：本公司無此情事。

六、重要契約

契約性質	當事人	契約起訖日期	主要內容	限制條款
融資契約	華南商業銀行	91.9.20~106.9.20	融資及擔保契約	無
融資契約	台灣銀行	99.12.10~104.12.10	融資及擔保契約	無
融資契約	上海銀行	98.9.7~103.7.15	融資及擔保契約	無
融資契約	上海銀行	101.9.14~104.7.15	融資及擔保契約	無
融資契約	上海銀行	102.1.15~105.1.15	融資及擔保契約	無
融資契約	兆豐國際商業銀行	98.1.5~103.1.5	融資及擔保契約	無
融資契約	兆豐國際商業銀行	99.10.4~104.10.4	融資及擔保契約	無
融資契約	兆豐國際商業銀行	101.12.24~106.12.24	融資及擔保契約	無
融資契約	中國信託商業銀行	99.7.30~104.7.30	融資及擔保契約	無
融資契約	中國信託商業銀行	99.10.5~104.7.30	融資及擔保契約	無
融資契約	第一銀行	100.1.5~105.1.5	融資及擔保契約	無
租賃契約	台南科技工業區	98.7.30~118.7.29	土地租賃契約	無

契約性質	當事人	契約起訖日期	主要內容	限制條款
交易保密協定	A 公司	102.3.1~103.3.1	供料合作	保密
交易保密協定	B 公司	98.10.27~終止合作	避免交易資訊揭露	保密
交易保密協定	C 公司	98.10.21~終止合作	避免交易資訊揭露	保密

陸、財務概況

一、最近五年度簡明資產負債表及損益表

(一)簡明資產負債表

1.採用國際財務報導準則

單位：新台幣仟元

年 項 目	度	當年度截至 102 年 3 月 31 日財務資料(經會計 師 核 閱)
流 動 資 產		799,799
不 動 產、廠 房 及 設 備		787,864
無 形 資 產		0
其 他 資 產		20,376
資 產 總 額		1,612,931
流 動 負 債	分 配 前	275,400
	分 配 後	(註 2)
非 流 動 負 債		245,876
負 債 總 額	分 配 前	521,276
	分 配 後	(註 2)
歸 屬 於 母 公 司 業 主 之 權 益		1,091,655
股 本		365,892
資 本 公 積		324,441
保 留 盈 餘	分 配 前	401,322
	分 配 後	(註 2)
其 他 權 益		0
庫 藏 股 票		0
非 控 制 權 益		0
權 益 總 額	分 配 前	1,091,655
	分 配 後	(註 2)

註 1：採用國際財務報導準則之財務資料不滿 5 個年度者，應另編製採用我國財務會計準則之財務資料。

註 2：民國一〇二年度之盈餘分派案俟下年度股東常會決議分配。

2. 採用我國財務會計準則

單位：新台幣仟元

項 目	年 度	最近五年度財務資料(註1)				
		97 年度	98 年度	99 年度	100 年度	101 年度
流動資產		339,624	708,038	688,166	954,726	855,817
基金及投資		1,314	6,253	5,973	5,796	6,139
固定資產		303,876	404,928	776,362	803,986	808,762
無形資產		20,824	22,236	16,778	15,106	15,347
其他資產		27,272	27,210	18,363	3,558	3,604
資產總額		692,910	1,168,665	1,505,642	1,783,172	1,689,669
流動負債	分配前	249,925	226,890	353,496	413,915	322,899
	分配後	265,325	282,462	426,674	487,093	(註2)
長期負債		59,131	88,275	240,126	208,767	188,905
其他負債		64,225	36,321	31,184	28,900	33,579
負債總額	分配前	373,281	351,486	624,806	651,582	545,383
	分配後	388,681	407,058	697,984	724,760	(註2)
股本		154,000	277,860	333,432	365,892	365,892
資本公積		0	181,340	181,340	324,441	324,441
保留盈餘	分配前	158,661	352,988	360,366	434,289	451,021
	分配後	120,161	241,844	287,188	361,111	(註2)
金融商品未實現損益		0	0	0	0	0
累積換算調整數		0	0	0	0	0
未認列為退休金成本之淨損失		0	(1,977)	(1,270)	0	(4,036)
未實現重估增值		6,968	6,968	6,968	6,968	6,968
股東權益總額	分配前	319,629	817,179	880,836	1,131,590	1,144,286
	分配後	304,229	761,607	807,658	1,058,412	(註2)

註1：上列五年度財務資料，均經會計師查核簽證。

註2：民國一〇一年度之盈餘分派案尚待股東常會決議分配。

(二)簡明綜合損益表

1.採用國際財務報導準則

單位：新台幣仟元

年 度 項 目	截至 102 年 3 月 31 日財 務資料(經會計師核閱)
營 業 收 入	205,757
營 業 毛 利	30,301
營 業 損 益	(36,282)
營 業 外 收 入 及 支 出	17,073
稅 前 淨 利 (損)	(19,209)
繼 續 營 業 單 位 本 期 淨 利	(16,919)
停 業 單 位 損 失	0
本 期 淨 利 (損)	(16,919)
本 期 其 他 綜 合 損 益 (稅 後 淨 額)	0
本 期 綜 合 損 益 總 額	(16,919)
淨 利 歸 屬 於 母 公 司 業 主	(16,919)
淨 利 歸 屬 於 非 控 制 權 益	0
綜 合 損 益 總 額 歸 屬 於 母 公 司 業 主	0
綜 合 損 益 總 額 歸 屬 於 非 控 制 權 益	0
每 股 盈 餘 (元)	(0.46)

註：採用國際財務報導準則之財務資料不滿 5 個年度者，應另編製採用我國財務會計準則之財務資料。

(二)簡明損益表

2.採用我國財務會計準則

單位：新台幣仟元

年度 項 目	最近五年度財務資料(註)				
	97年度	98年度	99年度	100年度	101年度
營業收入	520,899	1,017,936	1,053,595	1,424,187	1,352,000
營業毛利	220,700	435,024	348,265	399,144	346,219
營業損益	140,965	301,973	169,769	157,307	103,899
營業外收入及利益	7,742	2,168	3,451	14,891	11,696
營業外費用及損失	14,282	16,053	38,351	7,738	6,466
繼續營業部門 稅前損益	134,425	288,088	134,869	164,460	109,129
繼續營業部門 稅後損益	114,506	232,827	118,522	147,101	89,910
停業部門損益	0	0	0	0	0
非常損益	0	0	0	0	0
會計原則變動 之累積影響數	0	0	0	0	0
本期損益	114,506	232,827	118,522	147,101	89,910
每股盈餘(元)	7.99	9.55	3.55	4.07	2.46

註：最近五年度財務資料均經會計師查核簽證。

(三)最近五年度簽證會計師姓名及查核意見

年度	會計師事務所	簽證會計師姓名	查核意見
101	安侯建業聯合會計師事務所	張嘉信、陳惠媛	無保留意見
100	安侯建業聯合會計師事務所	張嘉信、陳惠媛	無保留意見
99	安侯建業聯合會計師事務所	張嘉信、陳惠媛	無保留意見
98	安侯建業聯合會計師事務所	方惠玲、陳惠媛	無保留意見
97	安侯建業會計師事務所	方惠玲、陳惠媛	修正式無保留意見

二、最近五年度財務分析

(一)採用國際財務報導準則

分析項目		年度	截至 102 年 03 月 31 日 財務資料(經會計師核閱)	
財務結構 (%)	負債占資產比率		32.32	
	長期資金占不動產、廠房及設備比率		161.89	
償債能力 %	流動比率		290.41	
	速動比率		211.47	
	利息保障倍數		(13.19)	
經營能力	應收款項週轉率(次)		2.25	
	平均收現日數		162	
	存貨週轉率(次)		3.25	
	應付款項週轉率(次)		13.02	
	平均銷貨日數		112	
	不動產、廠房及設備週轉率(次)		1.04	
	總資產週轉率(次)		0.51	
獲利能力	資產報酬率(%)		(0.95)	
	權益報酬率(%)		(1.54)	
	占實收資本比率(%)	營業利益(損失)		(9.92)
		稅前純益(損)		(5.25)
	純益率(%)		(8.22)	
每股盈餘(元)		(0.46)		
現金流量	現金流量比率(%)		51.41	
	現金流量允當比率(%)		63.91	
	現金再投資比率(%)		8.00	
槓桿度	營運槓桿度		0.15	
	財務槓桿度		0.96	

註：採用國際財務報導準則之財務資料不滿 5 個年度者，應另編製採用我國財務會計準則之財務資料。

(二)採用我國財務會計準則

年度 分析項目		最近五年度財務分析					
		97 年度	98 年度	99 年度	100 年度	101 年度	
財務結構 (%)	負債占資產比率	53.87	30.08	41.50	36.54	32.28	
	長期資金占固定資產比率	124.64	223.61	144.39	166.71	164.84	
償債能力 %	流動比率	135.89	312.06	194.67	230.66	265.04	
	速動比率	103.35	258.85	133.94	159.35	194.75	
	利息保障倍數	23.73	75.85	72.48	23.43	19.18	
經營能力	應收款項週轉率 (次)	3.30	3.47	2.90	3.53	3.23	
	平均收現日數	110	105	126	103	113	
	存貨週轉率 (次)	5.59	6.16	4.45	4.19	3.98	
	應付款項週轉率 (次)	17.27	14.23	7.78	7.32	9.76	
	平均銷貨日數	65	59	82	87	92	
	固定資產週轉率 (次)	1.71	2.51	1.36	1.77	1.67	
	總資產週轉率 (次)	0.75	0.87	0.70	0.80	0.80	
獲利能力	資產報酬率 (%)	20.82	25.32	8.98	9.32	5.46	
	股東權益報酬率 (%)	47.38	40.96	13.96	14.62	7.90	
	占實收資本比率 (%)	營業利益(損失)	91.54	108.68	50.92	42.99	28.40
		稅前純益(損)	87.29	103.68	40.45	44.95	29.83
	純益率 (%)	21.98	22.87	11.25	10.33	6.65	
每股盈餘 (元)	7.99	9.55	3.55	4.07	2.46		
現金流量	現金流量比率 (%)	6.25	97.02	33.13	41.54	53.04	
	現金流量允當比率 (%)	40.52	63.93	39.40	37.35	46.62	
	現金再投資比率 (%)	2.46	19.16	4.57	5.90	5.53	
槓桿度	營運槓桿度	1.37	1.23	1.53	1.73	2.12	
	財務槓桿度	1.04	1.01	1.01	1.05	1.06	
說明：							
1. 速動比率及應付款項週轉率上升：主係 101 年度營收較 100 年度低，為調降存貨庫存而減少進貨量，應付帳款大幅下降所致。							
2. 資產報酬率及股東權益報酬率下降：主係 101 年度獲利較 100 年度減少所致。							
3. 營業利益及稅前純益佔實收資本比率下降：主係 101 年度獲利較 100 年度減少所致。							
4. 純益率下降：主係 101 年度受歐美經濟環境不佳及平板電腦瓜分市場影響，營收及獲利均減少所致。							
5. 現金流量比率上升：主係應付帳款大幅下降所致。							
6. 現金流量允當比率上升：主係 101 年度資本支出及存貨較 100 年度減少所致。							

計算公式：

1.財務結構

(1)負債占資產比率＝負債總額／資產總額。

(2)長期資金占固定資產比率＝（股東權益淨額＋長期負債）／固定資產淨額。

2.償債能力

(1)流動比率＝流動資產／流動負債。

(2)速動比率＝（流動資產－存貨－預付費用）／流動負債。

(3)利息保障倍數＝所得稅及利息費用前純益／本期利息支出。

3.經營能力

(1)應收款項(包括應收帳款與因營業而產生之應收票據)週轉率＝銷貨淨額／各期平均應收款項(包括應收帳款與因營業而產生之應收票據)餘額。

(2)平均收現日數＝365／應收款項週轉率。

(3)存貨週轉率＝銷貨成本／平均存貨額。

(4)應付款項(包括應付帳款與因營業而產生之應付票據)週轉率＝銷貨成本／各期平均應付款項(包括應付帳款與因營業而產生之應付票據)餘額。

(5)平均銷貨日數＝365／存貨週轉率。

(6)固定資產週轉率＝銷貨淨額／固定資產淨額。

(7)總資產週轉率＝銷貨淨額／資產總額。

4.獲利能力

(1)資產報酬率＝〔稅後損益＋利息費用×（1－稅率）〕／平均資產總額。

(2)股東權益報酬率＝稅後損益／平均股東權益淨額。

(3)純益率＝稅後損益／銷貨淨額。

(4)每股盈餘＝（稅後淨利－特別股股利）／加權平均已發行股數。

5.現金流量

(1)現金流量比率＝營業活動淨現金流量／流動負債。

(2)淨現金流量允當比率＝最近五年度營業活動淨現金流量／最近五年度(資本支出＋存貨增加額＋現金股利)。

(3)現金再投資比率＝(營業活動淨現金流量－現金股利)／(固定資產毛額＋長期投資＋其他資產＋營運資金)。

6.槓桿度：

(1)營運槓桿度＝(營業收入淨額－變動營業成本及費用)／營業利益。

(2)財務槓桿度＝營業利益／(營業利益－利息費用)。

三、審計委員會審查報告書

審計委員會審查報告書

董事會造送本公司民國一〇一年度營業報告書、財務報表及盈餘分配議案等，其中財務報表業經安侯建業聯合會計師事務所查核完竣，並出具查核報告。上述之營業報告書、財務報表及盈餘分配議案經本審計委員會核閱，認為尚無不符，爰依證券交易法第十四條之四及公司法第二百一十九條之規定備具報告書，敬請 鑒核。

此致

本公司一〇二年股東常會

審計委員會召集人： 陳育成



中 華 民 國 一 〇 二 年 三 月 二 十 二 日

四、最近年度財務報告：第 76 頁至第 105 頁。

五、最近年度經會計師查核簽證之母子公司合併財務報表：不適用。

六、公司及其關係企業最近年度及截至年報刊印日止，如有發生財務週轉困難情事，對本公司財務狀況之影響：無。

柒、財務狀況及經營結果之檢討分析與風險事項

一、財務狀況

單位：新台幣仟元

項 目 \ 年 度	101 年度	100 年度	差異	
			金額	%
流動資產	\$ 855,817	954,726	\$ -98,909	-10.36
固定資產	808,762	803,986	4,776	0.59
無形資產	15,347	15,106	241	1.60
其他資產	3,604	3,558	46	1.29
資產總額	1,689,669	1,783,172	-93,503	-5.24
流動負債	322,899	413,915	-91,016	-21.99
長期負債	188,905	208,767	-19,862	-9.51
負債總額	545,383	651,582	-106,199	-16.30
股 本	365,892	365,892	0	0
資本公積	324,441	324,441	0	0
保留盈餘	451,021	434,289	16,732	3.85
股東權益總額	1,144,286	1,131,590	12,696	1.12
說 明：				
流動負債減少：主係營業額減少，為調降存貨庫存而減少進貨量，應付帳款大幅降低所致。				

二、經營結果

(一)經營結果比較分析表

單位：新台幣仟元

	101 年度		100 年度		增減金額	變動比例 (%)	變動 分析
	小計	合計	小計	合計			
營業收入總額	\$ 1,456,513		\$ 1,623,493		\$ -166,980	-10.29	
減：銷貨退回及折讓	104,513		199,306		-94,793	-47.56	
營業收入淨額		1,352,000		1,424,187	-72,187	-5.07	
營業成本		1,005,781		1,025,043	-19,262	-1.88	
營業毛利		346,219		399,144	-52,925	-13.26	
營業費用		242,320		241,837	483	0.20	
營業淨利		103,899		157,307	-53,408	-33.95	
營業外收入及利益		11,696		14,891	-3,195	-21.46	
營業外費用及損失		6,466		7,738	-1,272	-16.44	
繼續營業部門稅前淨利		109,129		164,460	-55,331	-33.64	
減：所得稅費用		19,219		17,359	1,860	10.71	
繼續營業部門稅後淨利		89,910		147,101	-57,191	-38.88	

增減比例變動分析說明：

1. 銷貨退回及折讓減少：主係產品良率提高使退貨率下降所致。
2. 營業淨利減少：主係營收下滑，而固定成本如用人及折舊等費用未隨營收下降而減少所致。
3. 營業外收入及利益減少：主係 100 年度美金升值使匯兌利益增加所致。
4. 稅前淨利及稅後淨利減少：主係 101 年度營收較 100 年度減少，而用人及折舊等固定成本未隨之下降所致。

(二)預期銷售數量與其依據

經濟環境經近幾年的洗牌，過去的科技熱已逐漸退燒，從以往的快速發展轉趨和緩。科技產品的供需不平衡，帶動電子產業快速變化，終端客戶買氣一旦未如預期，供給端產銷勢必受到衝擊。產業循環之迅速，趨使本公司調整原有銷售策略，除繼續主攻筆記型電腦外，藉由產品成本與交期優勢，朝擴大品牌市佔率著手，以提高銷售量。此外，本公司亦持續與品牌客戶及 ODM 廠商維持良好合作關係，以提高產品價值，維持競爭優勢。

三、現金流量分析

(一)最近二年度流動性分析

項 目	年 度		增 (減) 比 例 (%)
	101 年度	100 年度	
現金流量比率 (%)	53.04	41.54	27.68
現金流量允當比率 (%)	46.62	37.35	24.83
現金再投資比率 (%)	5.53	5.90	- 6.27
增減比例變動分析說明： 現金流量比率上升：主係應付帳款大幅下降所致。 現金流量允當比率上升：主係 101 年度資本支出及存貨較 100 年度減少所致。			

(二)未來一年現金流量性分析：

單位：新台幣仟元

期 初 現 金 餘 額	全 年 來 自 營 業 活 動 淨 現 金 流 量	全 年 現 金 流 出 量	現 金 剩 餘 (不 足) 數 額 + -	現 金 不 足 額 之 補 救 措 施	
				投 資 計 劃	融 資 計 劃
195,809	196,162	166,495	225,476	0	0
未來一年現金流量變動情形分析： 現金流入：主係營業所產生之淨利及折舊攤銷等。 現金流出：主係購置設備、發放現金股利及償還貸款等。 預計現金不足額之補救措施及流動性分析：無。					

四、最近年度重大資本支出對財務業務之影響

重大資本支出之運用情形及資金來源

單位：新台幣仟元

計劃項目	實際或預期 之資金來源	實際或預期 完工日期	所需資 金總額	實際或預定資金運用情形				
				100 年度	101 年度	102 年 度	103 年 度	104 年 度
購買設備	自有資金 及借款	101.01~101.12	147,474	36,633	90,706	20,135	0	0

本公司 101 年度為提高 3C 產品銷售量，擴充塗佈及印刷等生產線以增加產能。

五、最近年度轉投資政策、其獲利或虧損主要原因、改善計畫及未來一年投資計畫： 不適用。

六、風險事項分析與評估

(一)利率、匯率變動、通貨膨脹情形對公司損益之影響及未來因應措施：

1、利率：

本公司與多家金融機構往來，借款利率多為1%~2%。101年度與100年度之利息費用佔營收分別為0.50%及0.55%(含利息資本化之利息費用)，比重不大，亦定時檢視利率變動對公司財務之影響，進而與銀行進行利率協商。未來籌措資金除以借款方式外，亦可以現金增資方式為之，減低利率變動對公司損益之影響。

2、匯率：

本公司101年度及100年度之兌換損益淨額佔營業收入淨額分別為0.35%及0.51%，對獲利影響不大。惟為降低匯率對公司之影響，本公司密切注意市場匯率波動幅度及未來可能之走勢，適時地將幣別作轉換，以規避該等風險。另為免匯率波動產生重大匯兌損失侵蝕獲利，適時執行衍生性金融商品交易，視匯率波動適時進行避險操作，以減少匯率波動對損益之衝擊。

3、最近年度通貨膨脹對公司損益之影響及未來因應措施：

根據行政院主計處公佈之102年4月消費者物價指數年增率為1.04%，顯示並無大幅通貨膨脹之情形，故本公司並未因通貨膨脹而產生重大影響，未來亦將留意物價指數波動，以調整庫存量及產品價格。

(二)從事高風險、高槓桿投資、資金貸與給他人、背書保證及衍生性商品交易之政策、獲利或虧損之主要原因及未來因應措施：

本公司資金之運用以安全性為最高考量，並無從事高風險、高槓桿投資、資金貸與他人及背書保證等行為。如有需要，將依本公司訂定之「資金貸與他人作業規定」、「取得或處分資產處理程序」及「背書保證作業程序」辦理。

(三)未來研發計劃及預計投入之研發費用：

(1)未來研發計畫：

最近年度計畫	目前進度	應再投入之研發費用(元)	完成量產時間	未來研發得以成功之主要影響因素
射出高強度塑膠薄殼用IMR膜	1.測試不同塑料及成型條件 2.薄殼模具及成型規範研究	800萬	102 Q3-Q4	1.與塑料商合作開發275°C的高流動性塑料 2.高強度塑料開發設計 3.機殼與模具流道設計
銀金屬效果IMR膜	1.新高光澤銀材料研究(光澤度與層數分析) 2.層間附着力驗證 3.各種成型條件對包覆之驗證	600萬	102 Q3	改善高光澤的IMR易發生破墨問題

最近年度計畫	目前進度	應再投入之研發費用(元)	完成量產時間	未來研發得以成功之主要影響因素
NCVM 及髮絲效果 IMR 膜	1.高純度電鍍材料研究及採購 2.設備升級及製程參數調整改善 3.透光性及屏蔽性分析	1,000 萬	102 Q4-103 Q1	經由設備及材料的改善，完成仿金屬質感的塑膠外觀
塑膠基材用模外真空熱轉膜	1.原物料 (PO、HC 及膠水) 高溫延伸性測試 2.製程參數 (溫度、速度、角度、真空度) 測試 3.產品信賴性測試	500 萬	102 Q4	模外真空熱轉設備的配合
金屬基材用模外真空熱轉膜	1.原物料 (PO、HC 及膠水) 高溫延伸性測試 2.製程參數 (溫度、速度、角度、真空度) 測試 3.產品信賴性測試	800 萬	102 Q2	模外真空熱轉設備的配合
IMF 膜	1.PET/PC 基材延伸性分析 2.膠水及高延伸性 HC 選用 3.轉印及信賴性測試	600 萬	103 Q2-Q3	高包覆深度產品的開發及擴展，例如運用汽機車業裝飾面板

(2)預計投入研發費用

本公司今年將研發部與開發部整合成為研究開發部，以開發新產品及改善良率為主要目標，至今已有相當成效。挾著成熟的技術與經驗，研究開發部將邁入穩定開發期，透過部門整合，縮小經常性耗費以提高研發效益，預計 102 年度投入之研發費用約為 54,434 千元。

(四)國內外重要政策及法律變動對公司財務業務之影響及因應措施：

本公司各項業務之執行均按主管機關法令規定辦理，並隨時注意國內外重要政策更動及法律變革，以充分掌握外在資訊，近期未受國內外重要政策及法律變動而影響財務業務之情事。

(五)科技改變及產業變化對公司財務業務之影響及因應措施：

隨著智慧型手機與平板電腦上市，消費者對科技產品的依賴愈來愈深，舉凡消費者之經濟能力、產品功能性及產品輕量度，皆為產品入手前考量的重點。為迎合消費趨勢，本公司產品近年來朝多元化發展，突破 IMR 應用面，為跨領域銷售作暖身。此外，為避免 IMR 集中筆記型電腦對本公司造成影響，現除擴大品牌市佔率外，亦積極跨足平

板電腦市場，以降低公司之營運風險。

(六)企業形象改變對企業危機管理之影響及因應措施：

本公司自成立以來，恪守相關法令規定，秉持專業及誠信經營原則，並與同業保持良性競爭。積極強化內部管理，提升員工素質，針對各部門績效提供獎勵辦法，致力維持企業優良形象。最近年度及截至年報刊印日止，並無影響企業形象之情事。

(七)進行併購之預期效益、可能風險及因應措施：無。

(八)擴充廠房之預期效益、可能風險及因應措施：無。

(九)進貨或銷貨集中所面臨之風險及因應措施：

(1)進貨集中所面臨之風險及因應措施

本公司之主要原料為膜紙及離型劑，目前部份原料有集中單一供應商情形。本公司為維持產品良率及穩固料源，與其訂有共同合作契約，該供應商則致力於原料品質、交期及成本之持續穩定，以確保本公司不致有斷料之虞。此外，為降低進貨集中風險，部分進口原料轉由國內供應商供應，並針對該供應商所提供之原料品質及環保性密集測試，以確定是否能完全取代。除上述外，其他原料均能維持數家供應商以避免因原料短缺造成衝擊。

(2)銷貨集中所面臨之風險及因應措施

本公司銷售客戶主要為筆記型電腦產品機殼製造商，機殼製造商皆為知名筆記型電腦指定之合作機構廠。本公司目前與知名筆記型電腦品牌合作，各品牌指定之機構廠因合約到期而更換或續約，致銷售客戶可能出現些微集中情形，惟對最大客戶之銷貨未超過本公司總營業額之一半，因此銷貨集中所面臨之風險較低。

(十)董事、監察人或持股超過百分之十之大股東、股權之大量移轉或更換對公司之影響及風險：無。

(十一)經營權之改變對公司之影響及風險：無。

(十二)訴訟或非訟事件，應列明公司及公司董事、監察人、總經理、實質負責人、持股比例超過百分之十之大股東及從屬公司已判決確定或尚在繫屬中之重大訴訟、非訟或行政爭訟事件，其結果可能對股東權益或證券價格有重大影響者，應揭露其系爭事實、標的金額、訴訟開始日期、主要涉訟當事人及截至年報刊印日止之處理情形：無。

(十三)其他重要風險及因應措施：無。

七、其他重要事項：無。

捌、特別記載事項

一、關係企業相關資料：

依據公司法第 369 條之 1 規定，所謂關係企業係指獨立存在而相互間具有下列關係之企業。

1. 有控制與從屬關係之公司
2. 相互投資之公司

因本公司與他公司並未有符合公司法第 369 條之 2 所定義之有控制與從屬關係或依公司法第 369 條之 3 推定有控制與從屬關係，故無需出具關係企業報告書。

二、最近年度及截至年報刊印日止，私募有價證券辦理情形：無

三、最近年度及截至年報刊印日止，子公司持有或處分本公司股票情形：無

四、其他必要補充說明事項：

截至年報刊印日止，本公司尚未完成之上櫃承諾事項及辦理情形如下：

上櫃承諾事項	承諾事項辦理情形
本公司承諾於上櫃掛牌後二年內應參加公司治理制度評量，評量結果並應於股東會中報告；且於修訂相關內控、內稽制度時宜參酌「上市上櫃公司治理實務守則」辦理。(依證櫃監字第10102010801號修正)	本公司已取得CG6007通用版之認證證書，將於102年股東常會報告評量結果。
本公司承諾 貴中心於必要時得要求本公司委託經 貴中心指定之會計師或機構，依 貴中心指定之查核範圍進行外部專業檢查，並將檢查結果提交 貴中心，且由本公司負擔相關費用。	本公司將遵照辦理。

玖、最近年度及截至年報刊印日止，對股東權益或證券價格有重大影響之事項：無。

會計師查核報告

森田印刷廠股份有限公司董事會 公鑒：

森田印刷廠股份有限公司民國一〇一年及一〇〇年十二月三十一日之資產負債表，暨截至各該日止之民國一〇一年度及一〇〇年度之損益表、股東權益變動表及現金流量表，業經本會計師查核竣事。上開財務報表之編製係管理階層之責任，本會計師之責任則為根據查核結果對上開財務報表表示意見。

本會計師係依照會計師查核簽證財務報表規則暨一般公認審計準則規劃並執行查核工作，以合理確信財務報表有無重大不實表達。此項查核工作包括以抽查方式獲取財務報表所列金額及所揭露事項之查核證據、評估管理階層編製財務報表所採用之會計原則及所作之重大會計估計，暨評估財務報表整體之表達。本會計師相信此項查核工作可對所表示之意見提供合理之依據。

依本會計師之意見，第一段所述財務報表在所有重大方面係依照證券發行人財務報告編製準則及一般公認會計原則編製，足以允當表達森田印刷廠股份有限公司民國一〇一年及一〇〇年十二月三十一日之財務狀況，暨截至各該日止之民國一〇一年度及一〇〇年度之經營成果與現金流量。

安侯建業聯合會計師事務所

施嘉維

會計師：

陳惠媛



證券主管機關：(88)台財證(六)第 18311 號

核准簽證文號：金管證六字第 0940100754 號

民國一〇二年三月二十二日

森田印刷股份有限公司

損益表

民國一〇一年及一〇〇年一月一日至十二月三十一日

單位:新台幣千元

	101年度		100年度	
	金額	%	金額	%
4000 營業收入：				
4110 銷貨收入	\$ 1,456,513	108	1,623,493	114
4170 減：銷貨退回與折讓(附註四(二))	104,513	8	199,306	14
4100 營業收入淨額	1,352,000	100	1,424,187	100
5000 營業成本(附註四(三)及十)	1,005,781	74	1,025,043	72
5910 營業毛利	346,219	26	399,144	28
6000 營業費用(附註十)：				
6100 推銷費用	144,184	11	144,499	10
6200 管理及總務費用	39,281	3	43,224	3
6300 研究發展費用	58,855	4	54,114	4
	242,320	18	241,837	17
6900 營業淨利	103,899	8	157,307	11
7100 營業外收入及利益：				
7110 利息收入	819	-	707	-
7130 處分固定資產利益	92	-	47	-
7160 兌換利益淨額	4,749	-	7,321	1
7310 金融資產評價利益淨額(附註四(一))	987	-	1,349	-
7480 什項收入	5,049	-	5,467	-
	11,696	-	14,891	1
7500 營業外費用及損失：				
7510 利息費用(附註四(四))	6,002	-	7,334	1
7530 處分固定資產損失	15	-	95	-
7880 什項支出	449	-	309	-
	6,466	-	7,738	1
7900 稅前淨利	109,129	8	164,460	11
8110 所得稅費用(附註四(九))	19,219	1	17,359	1
9600 本期淨利	\$ 89,910	7	147,101	10
	稅前	稅後	稅前	稅後
每股盈餘(附註四(八))；單位：新台幣元				
9750 基本每股盈餘	\$ 2.98	2.46	4.55	4.07
9850 稀釋每股盈餘	\$ 2.96	2.44	4.53	4.05

董事長：黃樟山



(請詳閱後附財務報表附註)

經理人：黃展隆



會計主管：吳幼惠



森田印刷股份有限公司

股東權益變動表

民國一〇一一年及一〇一〇年十二月三十一日

單位：新台幣千元

	保留盈餘			股東權益其他調整項目				合計
	法定盈餘公積	未提撥保留盈餘	未認列為退股成本之淨損失	未重估增值	現	實	增	
普通股								
股本	333,432	181,340	42,052	318,314	(1,270)	6,968	880,836	
資本公積	32,460	133,332	-	-	-	-	165,792	
	-	-	-	147,101	-	-	147,101	
民國一〇一〇年度淨利	-	-	11,852	(11,852)	-	-	-	
盈餘指撥及分配(註1):	-	-	-	(73,178)	-	-	(73,178)	
提列法定盈餘公積	-	-	-	-	1,270	-	1,270	
普通股現金股利	-	-	-	-	-	-	-	
未認列為退休金成本之淨損失增減	-	9,769	-	-	-	-	9,769	
員工認股權酬勞成本	-	-	-	-	-	-	-	
民國一〇一〇年十二月三十一日餘額	365,892	324,441	53,904	380,385	-	6,968	1,131,590	
民國一〇一一年度淨利	-	-	-	89,910	-	-	89,910	
盈餘指撥及分配(註2):	-	-	14,710	(14,710)	-	-	-	
提列法定盈餘公積	-	-	-	(73,178)	-	-	(73,178)	
普通股現金股利	-	-	-	-	(4,036)	-	(4,036)	
未認列為退休金成本之淨損失增減	-	-	-	-	-	-	-	
民國一〇一一年十二月三十一日餘額	365,892	324,441	68,614	382,407	(4,036)	6,968	1,144,286	

民國一〇一〇年一月一日期初餘額

現金增資

民國一〇一〇年度淨利

盈餘指撥及分配(註1):

提列法定盈餘公積

普通股現金股利

未認列為退休金成本之淨損失增減

員工認股權酬勞成本

民國一〇一〇年十二月三十一日餘額

民國一〇一一年度淨利

盈餘指撥及分配(註2):

提列法定盈餘公積

普通股現金股利

未認列為退休金成本之淨損失增減

民國一〇一一年十二月三十一日餘額

註1：董監酬勞 790 千元及員工紅利 5,850 千元已於損益表中扣除。

註2：董監酬勞 376 千元及員工紅利 6,700 千元已於損益表中扣除。



董事長：黃樟山

(請詳閱後附財務報表附註)



經理人：黃展隆



會計主管：吳幼惠

森田印刷股份有限公司

現金流量表

民國一〇一年及一〇〇年十一月一日至十二月三十一日

單位:新台幣千元

	101年度	100年度
營業活動之現金流量：		
本期淨利	\$ 89,910	147,101
調整項目：		
折舊及攤銷	104,220	105,521
備抵呆帳提列(迴轉)數	(594)	794
備抵銷貨折讓提列(迴轉)數	(11,166)	1,184
股份基礎給付酬勞成本	-	9,769
存貨跌價及呆滯損失	2,519	6,084
存貨報廢損失	56,006	58,273
處分固定資產損失(利益)淨額	(77)	48
處分其他資產損失	-	42
未實現金融商品評價利益	-	(116)
未實現兌換利益	(9,776)	(2,606)
遞延所得稅費用	2,610	2,946
營業資產及負債之淨變動：		
公平價值變動列入損益之金融資產－流動	116	-
應收票據	1,262	(802)
應收帳款	47,904	(68,506)
其他金融資產－流動	172	630
存貨	7,297	(146,054)
預付款項	(320)	(1,663)
其他流動資產	7,701	4,480
應付帳款	(126,118)	52,209
應付所得稅	7,180	2,985
應付費用	(7,987)	72
其他流動負債	8	(1,096)
應計退休金負債	402	658
營業活動之淨現金流入	<u>171,269</u>	<u>171,953</u>

(續次頁)

森田印刷股份有限公司

現金流量表(附)

民國一〇一年及一〇〇年一月一日至十二月三十一日

單位:新台幣千元

	101年度	100年度
投資活動之現金流量：		
購置固定資產	(97,187)	(168,064)
處分固定資產價款	272	61
受限制銀行存款減少(增加)	3,951	(16,252)
其他金融資產－非流動減少(增加)	(231)	177
其他資產增加	(174)	(259)
投資活動之淨現金流出	(93,369)	(184,337)
融資活動之現金流量：		
短期借款增加	23,398	41,630
長期借款增加	56,000	30,000
償還長期借款	(60,117)	(50,699)
發放現金股利	(73,178)	(73,178)
現金增資	-	165,792
融資活動之淨現金流入(出)	(53,897)	113,545
匯率影響數	(63)	129
本期現金及約當現金淨增加數	23,940	101,290
期初現金及約當現金餘額	171,869	70,579
期末現金及約當現金餘額	\$ 195,809	\$ 171,869
現金流量資訊之補充揭露：		
本期支付利息(不含資本化利息)	\$ 5,876	7,131
本期支付所得稅	\$ 9,429	11,428
不影響現金流量之投資及融資活動：		
一年內到期之長期借款	\$ 73,554	57,809
固定資產轉列其他資產	\$ 704	-
其他資產轉列固定資產	\$ -	12,127
遞延退休金成本及應計退休金負債增加(減少)	\$ 241	(1,672)
未認列為退休金成本之淨損失及應計退休金負債增加(減少)	\$ 4,036	(1,270)
應付設備款	\$ 21,142	9,333

董事長：黃樟山



(請詳閱後附財務報表附註)

經理人：黃展隆



會計主管：吳幼惠



森田印刷廠股份有限公司

財務報表附註

民國一〇一年及一〇〇年十二月三十一日

(除另有註明者外，所有金額均以新台幣元為單位)

一、公司沿革

森田印刷廠股份有限公司(以下簡稱本公司)於民國六十一年九月八日依中華民國公司法核准成立。本公司主要經營業務為印刷、製版、電腦及其週邊設備及其他電子、電機及塑膠用品等印刷業務及前項有關塑膠膜類買賣及進出口貿易業務。

本公司於民國九十八年九月十六日經行政院金融監督管理委員會證券期貨局同意股票公開發行。本公司股票自民國一〇〇年二月起於中華民國證券櫃檯買賣中心掛牌買賣。

本公司民國一〇一一年度及一〇〇年度員工平均人數分別約為341人及325人。

二、重要會計政策之彙總說明

本公司財務報表係依照證券發行人財務報告編製準則及一般公認會計原則編製。重要會計政策及衡量基礎彙總說明如下：

(一)會計估計

本公司於編製財務報表時，業已依規定對財務報表所列資產、負債、收益、費損及或有事項，採用必要之假設及估計加以衡量、評估與揭露，惟該等估計與實際結果可能存有差異。

(二)外幣交易

本公司以新台幣記帳。非衍生性商品之外幣交易依交易日之即期匯率入帳；資產負債表日之外幣貨幣性資產或負債，依當日之即期匯率換算，產生之兌換差額列為當期損益。外幣非貨幣性資產或負債按交易日之歷史匯率衡量；但以公平價值衡量之外幣非貨幣性資產或負債，則按資產負債表日即期匯率換算，如屬公平價值變動認列為當期損益者，兌換差額亦認列為當期損益；如屬公平價值變動認列為股東權益調整項目者，兌換差額亦認列為股東權益調整項目。

(三)資產與負債區分流動與非流動之分類標準

本公司財務報表之資產及負債係以一年作為劃分流動與非流動標準，流動資產係指用途未被限制之現金或約當現金、為交易目的持有或短期間持有且預期於資產負債表日後十二個月內變現之資產或因營業所產生之資產預期將於正常營運期間中變現、消耗或意圖出售者；非屬流動資產者列入非流動資產。

流動負債則係因營業而發生之債務，預期將於企業之正常營運週期中清償，或主要為交易目的而發生或預期須於資產負債表日後十二個月內清償者；非屬流動負債者，列為非流動負債。

森田印刷廠股份有限公司財務報表附註(續)

(四)資產減損

本公司於資產負債表日就有減損跡象之資產(個別資產或現金產生單位)，估計其可回收金額，就可回收金額低於帳面價值之資產，認列減損損失。商譽以外之資產，於以前年度所認列之累積減損損失，嗣後若已不存在或減少，即予迴轉，增加資產帳面價值至可回收金額，惟不超過資產在未認列減損損失下，減除應提列折舊或攤銷後之數。

(五)公平價值變動列入損益之金融資產及負債

本公司取得或發生之主要目的為短期內出售或再買回之交易目的金融商品，及本公司所持有之衍生性金融商品，除被指定且為有效之避險工具外，餘應歸類為此類金融資產及負債。原始認列時，係以公平價值衡量，交易成本列為當期費用；續後評價以公平價值衡量且公平價值變動認列為當期損益。依交易慣例購買或出售金融資產時，採用交易日會計處理。

(六)衍生性金融商品

本公司持有之衍生性金融商品係用以規避因營運及財務所暴露之匯率與利率風險。依此政策，本公司所持有或發行之衍生性金融商品係以避險為目的。當所持有之衍生性金融商品不適用避險會計之條件時，則視為交易目的之金融商品。

(七)應收票據及帳款

應收票據及帳款係因出售商品或勞務而發生之債權。

針對金融資產，本公司首先評估以攤銷後成本衡量之金融資產，是否存在客觀證據，顯示重大個別金融資產發生減損，以及非屬重大之個別金融資產單獨或共同發生減損。個別評估減損並已認列或持續認列減損損失之金融資產，無須再進行組合減損評估。

對於減損之評估，本公司係就違約可能性之歷史趨勢、復原時間及遭受損失之金額等因素，由管理階層參酌現時經濟及信用情況做必要之調整加以綜合評估。減損金額列為當期損益，認列減損之金融資產帳面價值係藉由備抵帳戶調降之。

若後續期間減損金額減少，且明顯與認列減損後發生之事件有關，則先前認列之金融資產減損金額應予迴轉，但該迴轉不應使金融資產帳面金額大於未認列減損情況下之攤銷後成本。迴轉之金額應認列為當期損益。

(八)存貨

存貨之原始成本為使存貨達到可供銷售或可供生產之狀態及地點所發生之必要支出，其中固定製造費用係按生產設備之正常產能分攤至製成品及在製品，變動製造費用則以實際產量為分攤基礎。惟，當實際產量與正常產能差異不大，得按實際產量分攤固定製造費用；實際產量若異常高於正常產能，則以實際產量分攤固定製造費用。續後，以成本與淨變現價值孰低衡量，成本係採加權平均法計算，淨變現價值則以資產負債表日正常營業下之估計售價減除至完工尚需投入之成本及銷售費用為計算基礎。

森田印刷廠股份有限公司財務報表附註(續)

(九)固定資產及其折舊

固定資產以取得成本為入帳基礎。為購建設備並正在進行使該資產達到可使用狀態前所發生之利息予以資本化，列入相關資產成本。重大增添、改良及重置支出予以資本化；維護及修理費用列為發生當期費用。

折舊係按直線法以成本依估計耐用年數計提。

本公司自民國九十七年十一月二十日起，依中華民國會計研究發展基金會 97.11.20 基秘字第 340 號解釋函規定，一項固定資產之任一組成部分，相對於總成本而言係屬重大時，則該部分係個別提列折舊。本公司每年定期於會計年度終了時，評估固定資產剩餘耐用年限、折舊方法及殘值。剩餘耐用年限、折舊方法及殘值之變動，均視為會計估計變動。

主要固定資產之耐用年數如下：

- 1.房屋及建築：2~45 年
- 2.機器設備：2~16 年
- 3.運輸設備：2~11 年
- 4.辦公設備：2~11 年
- 5.其他設備：2~25 年

處分固定資產之損益列為營業外費用及損失或營業外收入及利益。

(十)遞延費用

具有未來經濟效益之電力線路補助費、資訊軟體等，以取得成本為入帳基礎，並按二至十年平均攤銷。

(十一)營業收入及成本

銷貨收入係於商品交付且顯著風險及報酬移轉時認列，相關成本配合收入於發生時認列。費用則依權責發生制於發生時認列為當期費用。備抵銷貨退回及折讓係依歷史經驗估計可能發生之產品退回及折讓，於產品出售年度認列為銷貨收入之減項。

(十二)退休金

本公司對正式聘用員工訂有職工退休辦法。依該辦法規定，員工退休金之支付，係根據服務年資及退休前六個月之平均經常性薪資為計算之基礎。本公司按月提撥勞工退休準備金，專戶儲存於台灣銀行。

本公司於民國九十四年度訂有委任經理人退離職作業管理辦法，依該辦法規定，委任經理人退休金之支付，係根據退休時當月之報酬為計算之基礎。

本公司對確定給付退休辦法之員工及委任經理人之退休金係按財務會計準則公報第十八號「退休金會計處理準則」規定處理，以會計年度結束日為衡量日完成員工退休金負債之精算，其累積給付義務超過退休基金資產公平價值部份，於該日之資產負債表認列應計退休金負債，並依規定認列淨退休金成本，包括當期服務成本及過渡性淨給付義務、前期服務成本與退休金損益依員工平均剩餘服務年數採平均法攤銷之數。

森田印刷廠股份有限公司財務報表附註(續)

自民國九十四年七月一日起配合勞工退休金條例(以下簡稱「新制」)之實施，原適用該辦法之員工如經選擇適用新制後之服務年資或新制施行後到職之員工其服務年資改採確定提撥制，其退休金之給付由本公司按每月工資百分之六提繳退休金，儲存於勞工退休金個人專戶，提撥數列為當期費用。

(十三)股份基礎給付交易

本公司股份基礎給付協議之給與日在民國九十七年一月一日(含)以後者，依據財務會計準則公報第三十九號之規定處理，其原則如下：

1. 權益交割之股份基礎給付交易係以給與日之公平價值衡量。給與日所決定之公平價值於該股份基礎給付協議之既得期間認列為費用，並相對認列權益之增加。既得期間係依據該協議最終將既得之條件估計。既得條件包括服務條件及績效條件(包含市價條件)。於評價該等交易時，不考量市價條件以外之既得條件。
2. 現金交割之股份基礎給付，係於資產負債表日及交割日依相關負債之公平價值，認列所取得之商品或勞務，並將公平價值變動數認列為當期損益。
3. 給與日之公平價值係以選擇權模式估計，依據管理當局對履約價格、預期存續期間、標的股票價格、預期波動率、預期股利率及無風險利率等參數之最佳估計為基礎衡量之。
4. 給予日之決定係以本公司通知員工，並依雙方合意其得認購股份之數量與價格之日。

(十四)員工紅利及董監酬勞

本公司依會計研究發展基金會(96)基秘字第052號解釋函之規定，估計員工紅利及董監酬勞金額，並依員工紅利及董監酬勞之性質列為營業成本或營業費用項下之適當會計科目。嗣後股東會決議與財務報表估列數如有差異，視為估計變動，列為當期損益。

(十五)所得稅

所得稅之估計以會計所得為基礎。資產及負債之帳面價值與課稅基礎之暫時性差異，依預計回轉年度之適用稅率計算所得稅影響數認列為遞延所得稅。應課稅暫時性差異所產生之所得稅影響數認列為遞延所得稅負債；可減除暫時性差異及所得稅抵減所產生之所得稅影響數，認列為遞延所得稅資產，並評估遞延所得稅資產之可實現性，認列備抵評價金額。

遞延所得稅負債或資產依其相關資產或負債之分類，劃分為流動或非流動項目，非與資產或負債相關者，則依預期回轉期間之長短，劃分為流動或非流動項目。

本公司所得稅抵減採用當期認列法，將所得稅抵減數認列於取得所得稅抵減之年度。

另依所得稅法規定盈餘於次年度未作分配者，應就該未分配盈餘加徵10%營利事業所得稅，加徵之稅額於次年度股東會決議分配盈餘後列為當期所得稅費用。

森田印刷廠股份有限公司財務報表附註(續)

(十六)普通股每股盈餘

普通股基本每股盈餘係以屬於普通股股東之本期淨利，除以普通股流通在外加權平均股數計算之。普通股流通在外加權平均股數，係就現金發行之普通股股數(以增資基準日為準)按加權平均法計算；但因盈餘、資本公積轉增資而新增之股份，則追溯調整計算，若無償配股之基準日在資產負債表日之後，財務報表提出日之前，仍應追溯調整。

本公司尚未經股東會決議且得採股票發放之員工分紅屬潛在普通股，潛在普通股如未具稀釋作用，僅揭露基本每股盈餘；反之，則除揭露基本每股盈餘外，並揭露稀釋每股盈餘。

稀釋每股盈餘之計算與基本每股盈餘之計算方式相同，惟假設所有具稀釋作用之潛在普通股均於當期流通在外，故於計算稀釋每股盈餘時，屬於普通股股東之本期淨利與加權平均流通在外股數，應調整所有具稀釋作用潛在普通股之影響。

(十七)營運部門資訊

營運部門係本公司之組成單位，從事可能獲得收入並發生費用(包括與本公司內其他組成單位間交易所產生之收入與費用)之經營活動。營運部門之營運結果定期由本公司之營運決策者複核，以制定分配予該部門資源之決策，並評估該部門之績效，同時具個別分離之財務資訊。

三、會計變動之理由及其影響

(一)本公司自民國一〇〇年一月一日起，首次適用財務會計準則公報第三十四號「金融商品之會計處理準則」第三次修訂條文。依該號公報規定，帳列原始產生之應收款應用該公報應收款之認列、續後評價及減損等規定。前述會計原則變動對民國一〇〇年度本期淨利及每股盈餘無影響。

(二)本公司自民國一〇〇年一月一日起首次適用財務會計準則公報第四十一號「營運部門資訊之揭露」。依該號公報規定，企業應揭露有助於財務報表使用者評估企業所從事經營活動與所處經濟環境之性質及財務影響之資訊。本公司以內部提供予營運決策者之資訊為基礎，以決定與表達營運部門。該號公報亦取代財務會計準則公報第二十號「部門別財務資訊之揭露」。前述會計原則變動對本公司民國一〇〇年度財務報表不產生損益之影響。

森田印刷廠股份有限公司財務報表附註(續)

四、重要會計科目之說明

(一)金融商品

本公司持有未結清之衍生性金融商品明細如下：

金 融 商 品	101.12.31		100.12.31	
	帳面金額	名目本金	帳面金額	名目本金
公平價值變動列入損益之金融資產：				
遠期外匯合約－買日幣賣美金	\$ -		30,559	JPY15,576,000 /USD200,000
交換外匯合約－買美金賣日幣	-		85,919	USD450,000 /JPY34,650,000
	<u>\$ -</u>		<u>116,478</u>	

本公司從事遠期外匯合約及換匯合約係以規避營運活動所暴露之匯率風險為主要目的，惟不符合避險會計之條件，故視為交易目的之金融商品。民國一〇一年度及一〇〇年度因金融商品之公平價值變動產生之利益淨額分別為 987,300 元及 326,001 元(分別包含未實現利益 0 元及 116,478 元)，列入金融資產評價利益淨額項下。

民國一〇〇年度因非衍生性金融商品交易產生之利益為 1,022,590 元，列入金融資產評價利益淨額項下。

(二)應收票據及帳款

其明細如下：

	101.12.31	100.12.31
應收票據	\$ 6,336,353	7,598,315
減：備抵呆帳	63,364	75,983
小計	6,272,989	7,522,332
應收帳款	416,724,873	469,841,224
減：備抵銷貨退回及折讓	21,320,000	32,485,798
備抵呆帳	4,167,249	4,748,221
小計	391,237,624	432,607,205
淨額	<u>\$ 397,510,613</u>	<u>440,129,537</u>

截至民國一〇一年及一〇〇年十二月三十一日止，本公司應收票據及帳款均未貼現或提供作為擔保品。

到期期間短之流動應收帳款及應收票據並未折現，其帳面金額假設為公允價值之近似值。

森田印刷廠股份有限公司財務報表附註(續)

應收票據及帳款之備抵呆帳變動如下：

	<u>101年度</u>	<u>100年度</u>
期初餘額	\$ 4,824,204	4,030,322
本期提列(迴轉)	(591,091)	793,882
本期減少	(2,500)	-
期末餘額	<u>\$ 4,230,613</u>	<u>4,824,204</u>

(三)存貨

其明細如下：

	<u>101.12.31</u>	<u>100.12.31</u>
製成品	\$ 23,313,673	44,962,449
減：備抵損失	4,408,000	7,174,000
小計	<u>18,905,673</u>	<u>37,788,449</u>
在製品	106,731,053	108,823,263
減：備抵損失	3,559,000	1,731,000
小計	<u>103,172,053</u>	<u>107,092,263</u>
原料	94,708,203	118,966,613
減：備抵損失	4,354,000	897,000
小計	<u>90,354,203</u>	<u>118,069,613</u>
在途存貨	7,181,060	22,484,682
減：備抵損失	-	-
小計	<u>7,181,060</u>	<u>22,484,682</u>
	<u>\$ 219,612,989</u>	<u>285,435,007</u>

本公司認列之存貨相關費損明細如下：

	<u>101年度</u>	<u>100年度</u>
存貨報廢損失	\$ 56,005,573	58,272,792
盤虧(盈)淨額	(27,365)	9,974
存貨跌價損失	2,519,000	6,084,000
下腳收入	(4,111,615)	(4,362,249)
列入營業成本加項	<u>\$ 54,385,593</u>	<u>60,004,517</u>

森田印刷廠股份有限公司財務報表附註(續)

(四)固定資產

本公司於民國九十三年度辦理土地重估，重估增值為 16,695,000 元，並依法提列土地增值稅準備計 9,727,207 元，差額 6,967,793 元列入未實現重估增值。

民國一〇一年度及一〇〇年度本公司因增購固定資產所發生之利息費用資本化金額分別為 704,882 元及 461,766 元，資本化年利率分別為 1.59%~1.92%及 1.56%~2.03%。

(五)短期借款

其明細如下：

	<u>101.12.31</u>	<u>100.12.31</u>
購料借款	<u>\$ 115,284,910</u>	<u>106,830,008</u>

短期借款之利率區間，民國一〇一年度及一〇〇年度分別為年息 1.22%~2.06%及 1.40%~2.14%。

截至民國一〇一年及一〇〇年十二月三十一日止，本公司尚未動用之短期借款額度分別約為 407,417,000 元及 271,534,000 元。

森田印刷廠股份有限公司財務報表附註(續)

(六)長期借款

其明細如下：

貸款機構	內容與償還期限	101.12.31		100.12.31	
		金額	年利率	金額	年利率
華南商銀	抵押借款 91.9.20~106.9.20，自 93.10.20 起每一個月為一期，分 156 期平均攤還	\$ 21,885,000	1.80%	26,505,000	1.98%
兆豐銀行	抵押借款 98.1.5~103.1.5，自撥貸日起每三個月為一期，分 20 期平均攤還	6,000,000	1.85%	10,800,000	1.95%
上海商銀	抵押借款 98.9.7~103.7.15，自撥貸日起每三個月為一期，分 20 期平均攤還	14,000,000	1.875%	22,000,000	1.975%
中信銀行	抵押借款 99.7.30~104.7.30，自 100.7.30 起每三個月為一期，分 28 期攤還	55,857,145	1.761%	65,571,429	1.853%
中信銀行	抵押借款 99.10.5~104.7.30，自 100.7.30 起每三個月為一期，分 28 期攤還	34,500,000	1.761%	40,500,000	1.853%
兆豐銀行	抵押借款 99.10.4~104.10.4，自撥貸日起每三個月為一期，分 20 期平均攤還	32,400,000	1.85%	43,200,000	1.95%
台灣銀行	抵押借款 99.12.10~104.12.10，自撥貸日起每三個月為一期，分 20 期平均攤還	21,000,000	1.99%	28,000,000	1.74%
第一銀行	抵押借款 100.1.5~105.1.5，自 101.1.5 起依年金法按月平均攤還	23,316,470	1.82%	30,000,000	1.82%
上海銀行	抵押借款 101.9.14~104.7.15，自撥貸日起每三個月為一期，分 12 期平均攤還	27,500,000	1.875%	-	-
兆豐銀行	抵押借款 101.12.24~106.12.24，自撥貸日起每三個月為一期，分 20 期平均攤還	26,000,000	1.75%	-	-
		262,458,615		266,576,429	
	減：一年內到期部份	73,553,612		57,809,284	
合計		<u>\$ 188,905,003</u>		<u>208,767,145</u>	

截至民國一〇一年及一〇〇年十二月三十一日止，本公司尚未動用之長期借款額度分別為20,000,000元及0元。

森田印刷廠股份有限公司財務報表附註(續)

民國一〇一年十二月三十一日之長期借款餘額，未來應償還情形如下：

<u>期</u>	<u>間</u>	<u>金</u>	<u>額</u>
102.1.1	~102.12.31	\$	73,553,612
103.1.1	~103.12.31		68,089,776
104.1.1	~104.12.31		101,742,732
105.1.1	~105.12.31		10,467,495
106.1.1	~106.12.31		8,605,000
		<u>\$</u>	<u>262,458,615</u>

(七)退休金

本公司確定給付退休辦法下之員工退休基金提撥狀況與應計退休金負債調節如下：

	<u>101.12.31</u>	<u>100.12.31</u>
給付義務：		
既得給付義務	\$ (2,366,191)	-
非既得給付義務	<u>(30,061,324)</u>	<u>(25,407,986)</u>
累積給付義務	(32,427,515)	(25,407,986)
未來薪資增加之影響數	<u>(7,108,556)</u>	<u>(6,826,510)</u>
預計給付義務	(39,536,071)	(32,234,496)
退休基金資產公平價值	<u>8,575,299</u>	<u>6,234,964</u>
提撥狀況	(30,960,772)	(25,999,532)
未認列過渡性淨給付義務	17,470,676	19,058,919
未認列退休金損失	9,020,539	2,873,753
補列之應計退休金負債	<u>(19,382,659)</u> (註 1)	<u>(15,106,162)</u> (註 2)
應計退休金負債	<u>\$ (23,852,216)</u>	<u>(19,173,022)</u>

註1:分別列入遞延退休金成本15,346,542元及股東權益減項之未認列為退休金成本之淨損失4,036,117元。

註2:列入遞延退休金成本。

本公司採確定給付退休辦法下之員工退休金負債之精算假設如下：

	<u>101.12.31</u>	<u>100.12.31</u>
折現率	1.5%(註)及 1.75%	1.625%(註)及 1.875%
未來薪資水準增加率	3.00%	3.00%
退休基金資產預期長期投資報酬率	不適用(註)及 1.75%	不適用(註)及 1.875%

(註)係屬委任經理人之退休辦法。

森田印刷廠股份有限公司財務報表附註(續)

本公司確定給付之淨退休金成本組成項目如下：

	<u>101年度</u>	<u>100年度</u>
服務成本	\$ 652,422	736,488
利息成本	569,472	668,897
基金資產之實際報酬	(71,997)	(59,751)
遞延及攤銷數	<u>1,521,138</u>	<u>1,707,467</u>
	<u>\$ 2,671,035</u>	<u>3,053,101</u>

於民國一〇一年及一〇〇年十二月三十一日，本公司確定給付退休辦法下之員工退休既得給付分別為2,444,046元及0元。

本公司於民國一〇一年度及一〇〇年度採確定提撥退休辦法下之退休金費用分別為6,907,556元及6,119,174元。

(八)股東權益

1. 普通股股本

本公司於民國九十九年十二月二十九日經董事會決議辦理現金發行新股3,246,000股，以每股52元溢價發行，減除掛牌承銷手續費3,000,000元後淨額計入股東權益165,792,000元；此項增資案於民國一〇〇年一月十一日業經主管機關核准，增資基準日為民國一〇〇年二月二十一日，已辦妥法定登記程序。

截至民國一〇一年及一〇〇年十二月三十一日止，本公司額定股本均為450,000,000元，每股面額10元，實收股本均為365,892,000元。

2. 資本公積

依民國一〇一年一月修正之公司法規定，資本公積需優先彌補虧損後，始得以已實現之資本公積轉作資本或發放現金股利。前項所稱之已實現資本公積，包括超過票面金額發行股票所得之溢額及受領贈與之所得。前述資本公積撥充資本者，每年得撥充資本之金額，不得超過公司實收資本額百分之十。

3. 法定盈餘公積

依民國一〇一年一月修正之公司法規定，公司應就稅後純益提出百分之十為法定盈餘公積，直至與資本總額相等為止。公司無虧損時，得經股東會決議，以法定盈餘公積發放新股或現金，惟以該項公積超過實收資本額百分之二十五之部分為限。

4. 盈餘分配

本公司原章程規定，年度總決算如有盈餘，除依法繳納稅捐及彌補以往年度虧損，應先提列百分之十為法定盈餘公積，如尚有盈餘，加計前期累計未分配盈餘後，由董事會擬定分配案，提請股東會通過後分配之，惟自分配數額中提撥員工紅利不得低於百分之一，董監事酬勞不得高於百分之一，股東紅利採股票股利及現金股利互相配合方式發放，其中現金股利百分之百至百分之五十，股票股利零至百分之五十。民

森田印刷廠股份有限公司財務報表附註(續)

國一〇〇年六月二十二日經股東會決議，以審計委員會替代監察人並修正章程，董事酬勞不得高於百分之一。

本公司章程規定員工紅利分配成數不得低於百分之一及董監事酬勞不得高於百分之一，按盈餘擬分配總額，估計民國一〇一年度及一〇〇年度員工紅利分別為5,700,000元及6,700,000元，董監事酬勞分別為155,000元及376,167元，惟嗣後股東會決議實際配發金額若與估列數有差異時，則視為會計估計變動，列為決議年度之損益。若員工紅利轉增資則所配發之股份，將依據股東會決議前一日每股淨值並考量除權除息之影響計算之。

本公司民國一〇一年度及一〇〇年度股東常會決議民國一〇〇年度及九十九年度之盈餘分配，分派之每股股利及員工紅利、董事與監察人酬勞如下：

	100年度	99年度
每股現金股利	\$ <u>2.00</u>	<u>2.00</u>
員工紅利	\$ 6,700,000	5,850,000
董事及監察人酬勞	<u>376,167</u>	<u>790,000</u>
	<u>\$ 7,076,167</u>	<u>6,640,000</u>

上述盈餘分配情形與本公司董事會決議及財務報告認列金額並無差異，民國一〇一年度之員工紅利及董監酬勞分派數，尚待本公司董事會擬議及股東會決議，相關資訊可由公開資訊觀測站等管道查詢之。

5. 普通股每股盈餘

本公司基本每股盈餘及稀釋每股盈餘之計算如下：

	101 年度		100 年度	
	稅 前	稅 後	稅 前	稅 後
本期淨利	\$ 109,129,509	89,910,589	164,460,082	147,101,348
加權平均流通在外股數	36,589,200	36,589,200	36,135,649	36,135,649
具稀釋作用之潛在普通股之影響				
員工紅利	<u>236,153</u>	<u>236,153</u>	<u>202,847</u>	<u>202,847</u>
計算稀釋每股盈餘之加權平均流通				
在外股數	<u>36,825,353</u>	<u>36,825,353</u>	<u>36,338,497</u>	<u>36,338,497</u>
基本每股盈餘	<u>\$ 2.98</u>	<u>2.46</u>	<u>4.55</u>	<u>4.07</u>
稀釋每股盈餘	<u>\$ 2.96</u>	<u>2.44</u>	<u>4.53</u>	<u>4.05</u>

森田印刷廠股份有限公司財務報表附註(續)

(九)所得稅

本公司歷次增資擴展業經主管機關核定為符合「製造業及其相關技術服務業新增投資五年免徵營利事業所得稅獎勵辦法」。上述增資擴展計畫已分別於民國九十五年十二月三十一日及九十九年十二月三十一日完成，本公司選擇分別自民國九十六年一月一日及一〇〇年一月一日開始，連續五年就上述計畫產品之新增所得免徵所得稅。

本公司民國一〇一年度及一〇〇年度適用之營利事業所得稅法定稅率均為百分之十七，並依「所得基本稅額條例」計算基本稅額。

所得稅費用組成如下：

	<u>101年度</u>	<u>100年度</u>
當期所得稅費用	\$ 16,608,628	14,412,310
遞延所得稅費用	<u>2,610,292</u>	<u>2,946,424</u>
所得稅費用	<u>\$ 19,218,920</u>	<u>17,358,734</u>

本公司損益表中所列稅前淨利依規定稅率計算之所得稅額與所得稅費用間之差異列示如下：

	<u>101年度</u>	<u>100年度</u>
稅前淨利計算之所得稅額	\$ 18,552,017	27,958,214
製造業五年免稅所得	(5,562,498)	(13,636,603)
未分配盈餘加徵 10%所得稅	5,921,281	3,349,053
證券交易所得	-	(173,840)
以前年度所得稅低估數	459,589	37,394
其他	<u>(151,469)</u>	<u>(175,484)</u>
所得稅費用	<u>\$ 19,218,920</u>	<u>17,358,734</u>

本公司遞延所得稅費用主要項目如下：

	<u>101年度</u>	<u>100年度</u>
壞帳財稅差異	\$ 8,467	(6,527)
未實現存貨跌價損失	(428,230)	(1,034,280)
委任經理人退休金費用依稅法規定調整數	(167,271)	(223,881)
未實現兌換損益淨變動數	1,218,974	4,139,385
費用依稅法規定資本化	12,029	12,027
未實現銷貨退回及折讓	1,898,186	(201,363)
固定資產報廢損失財稅差異數	1,387	136,062
其他資產報廢損失財稅差異數	17,021	35,670
職工福利金依稅法規定分期攤銷	69,530	69,530
未實現金融資產評價損益變動數	<u>(19,801)</u>	<u>19,801</u>
	<u>\$ 2,610,292</u>	<u>2,946,424</u>

森田印刷廠股份有限公司財務報表附註(續)

本公司產生遞延所得稅資產或負債之暫時性差異與其個別所得稅影響數如下：

	101.12.31		100.12.31	
	金額	所得稅影響數	金額	所得稅影響數
流動遞延所得稅資產：				
壞帳財稅差異	\$ -	-	49,809	8,467
備抵存貨跌價及呆滯損失	12,321,000	2,094,570	9,802,000	1,666,340
未實現之銷貨退回及折讓	21,320,000	3,624,400	32,485,798	5,522,586
職工福利金依稅法規定分期攤銷	409,000	69,530	409,000	69,530
		<u>5,788,500</u>		<u>7,266,923</u>
流動遞延所得稅負債：				
未實現兌換利益	9,776,228	1,661,959	2,605,790	442,985
金融資產評價利益	-	-	116,478	19,801
		<u>1,661,959</u>		<u>462,786</u>
		<u>\$ 4,126,541</u>		<u>6,804,137</u>
非流動遞延所得稅資產：				
退休金費用依稅法規定調整數	\$ 4,512,331	767,096	3,528,382	599,825
費用依稅法規定資本化	119,324	20,285	190,079	32,314
職工福利金依稅法規定分期攤銷	-	-	409,000	69,530
固定資產報廢損失財稅差異數	-	-	8,158	1,387
其他資產報廢損失財稅差異數	44,637	7,589	144,767	24,610
非流動遞延所得稅資產淨額		<u>\$ 794,970</u>		<u>727,666</u>
遞延所得稅資產總額		<u>\$ 6,583,470</u>		<u>7,994,589</u>
遞延所得稅負債總額		<u>\$ 1,661,959</u>		<u>462,786</u>
遞延所得稅資產之備抵評價金額		<u>\$ -</u>		<u>-</u>

本公司應付所得稅餘額之組成說明如下：

	101.12.31	100.12.31
當期所得稅費用	\$ 16,608,628	14,412,310
以前年度所得稅低估數	(459,589)	(37,394)
暫繳及扣繳稅款	<u>(5,600,305)</u>	<u>(11,005,497)</u>
應付所得稅	<u>\$ 10,548,734</u>	<u>3,369,419</u>

本公司營利事業所得稅結算申報業奉稽徵機關核定至民國一〇〇年度。

森田印刷廠股份有限公司財務報表附註(續)

兩稅合一相關資訊：

	<u>101.12.31</u>	<u>100.12.31</u>
股東可扣抵稅額帳戶餘額	<u>\$ 52,616,905</u>	<u>57,320,228</u>
民國一〇一年度盈餘預計分配之稅額扣抵比率	<u>16.48%</u>	
民國一〇〇年度盈餘實際分配之稅額扣抵比率	<u>16.08%</u>	

於民國一〇一年及一〇〇年十二月三十一日，本公司之未分配盈餘均係屬民國八十七年度以後之累積盈餘。

(十)金融商品資訊之揭露

1.衍生性金融商品公平價值資訊：

本公司估計衍生性金融商品之公平價值，係假設本公司若依約定在資產負債表日終止合約，預計所能取得或必須支付之金額，一般均包括當期末結清合約之未實現損益。本公司之衍生性金融商品均有金融機構之報價以供參考。

2.非衍生性金融商品公平價值資訊：

本公司之非衍生性短期金融資產及負債中包括現金及約當現金、應收(付)票據及帳款、其他金融資產—流動、短期借款、應付設備款、應付費用及一年內到期之長期借款等，係以其在資產負債表日之帳面價值估計其公平價值；因此類金融商品到期日甚近，其帳面價值應屬估計公平價值之合理基礎。

除上述金融資產及負債外，本公司其餘金融資產及金融負債之帳面價值及公平價值資訊如下：

	<u>101.12.31</u>		<u>100.12.31</u>	
	帳面價值	公平價值	帳面價值	公平價值
金融資產：				
其他金融資產—非流動	\$ 6,139	6,139	5,796	5,796
金融負債：				
長期借款，已減除一年內到期部分	188,905	188,905	208,767	208,767

單位：新台幣千元

本公司估計金融商品公平價值所使用之方法及假設如下：

- (1)其他金融資產—非流動：係以營業目的而產生之存出保證金及受限制銀行存款，此類金融商品多為繼續經營之必要保證項目，因無法合理預期可收回現金之時間以致無法估計其公平價值，故以帳面價值為公平價值。
- (2)長期借款：以其預期現金流量之折現值估計公平價值。折現率則以本公司所能獲得類似條件(相近之到期日)之長期借款利率為準，因本公司帳上之長期借款合約係約定浮動利率，故其帳面價值即等於公平價值。

森田印刷廠股份有限公司財務報表附註(續)

3. 本公司之金融商品公平價值資訊，除現金及約當現金無公平價值評價需要外，餘係以評價方式估計其公平價值。
4. 本公司民國一〇一年度及一〇〇年度以評價方法估計之公平價值變動而認列之利益淨額分別為 0 元及 116,478 元，列入金融資產評價利益淨額項下。
5. 本公司民國一〇一年及一〇〇年十二月三十一日具利率變動之公平價值風險之金融資產分別為 79,721,898 元及 45,055,254 元，金融負債均為 0 元；具利率變動之現金流量風險之金融資產分別為 152,518,495 元及 167,211,708 元，金融負債分別為 377,743,525 元及 373,406,437 元。

6. 財務風險資訊

(1) 市場風險

本公司主要進貨係以日幣為計價單位，銷貨以美元為計價單位，使本公司既有及未來現金流量之外幣資產及負債暴露於市場匯率波動之風險。

本公司具重大影響之外幣金融資產及負債資訊如下：

金額單位：千元

	101.12.31			100.12.31		
	外幣	匯率	新台幣	外幣	匯率	新台幣
<u>金融資產</u>						
貨幣性項目						
美金	\$ 17,238	29.05	500,768	17,197	30.28	520,715
<u>金融負債</u>						
貨幣性項目						
日幣	366,305	0.3369	123,408	566,527	0.3905	221,229

(2) 信用風險

本公司主要的潛在信用風險係源自金融資產交易對方或他方未履行合約之潛在影響。本公司之現金存放於不同之金融機構，以控制暴露於每一金融機構之信用風險。

本公司於民國一〇一年及一〇〇年十二月三十一日與少數客戶交易之應收款項餘額佔本公司應收票據及帳款總額分別為 67% 及 54%，故應收帳款之信用風險有顯著集中之虞。為降低信用風險，本公司亦定期持續評估客戶財務狀況，惟通常不要求客戶提供擔保品。

(3) 流動性風險

本公司之營運資金足以支應履行所有合約義務，故未有因無法籌措資金以履行合約義務之流動性風險。

(4) 利率變動之現金流量風險

本公司之短期借款及長期借款係屬浮動利率之債務，故市場利率變動將使短期借款及長期借款之有效利率隨之變動，而使未來現金流量產生波動。

森田印刷廠股份有限公司財務報表附註(續)

五、關係人交易

(一)關係人之名稱及關係

關係人名稱	與本公司之關係
全體董事、監察人及總經理	本公司主要管理階層

(二)與關係人間之重大交易事項

主要管理階層薪酬總額

本公司給付董事、監察人及總經理等主要管理階層薪酬總額之有關資訊如下：

單位：新台幣千元

	101年度	100年度
薪資	\$ 4,535	5,079
獎金及特支費	939	1,336
業務執行費用	143	174
員工紅利	270	460

民國一〇一年度及一〇〇年度本公司提供董事長及總經理轎車各一部，截至民國一〇一年及一〇〇年十二月三十一日止，本公司提供予經理人轎車之帳面價值分別計1,311千元及1,826千元。

上述金額包含董監酬勞及員工紅利估列數，詳細估列方式請詳「股東權益」項下之說明。

六、抵質押之資產

其明細如下：

抵質押資產	抵質押擔保標的	101.12.31	100.12.31
土地(含重估增值)	短期借款及長期借款	\$ 66,596,959	66,596,959
房屋及建築	短期借款及長期借款	183,530,448	187,614,898
機器設備	長期借款	265,253,765	183,319,688
其他設備	長期借款	27,792,245	28,516,481
受限制銀行存款(註)	短期借款額度、燃料使用保證金	31,607,710	35,670,340
受限制銀行存款(註1)	租賃押金	4,891,898	4,780,254
		<u>\$ 579,673,025</u>	<u>506,498,620</u>

(註)列入其他金融資產—流動。

(註1)列入其他金融資產—非流動。

森田印刷廠股份有限公司財務報表附註(續)

七、重大承諾及或有事項

- (一)截至民國一〇一年及一〇〇年十二月三十一日止，本公司為購買原料已開立尚未使用之信用狀金額分別為7,297,567元及141,635,126元。
- (二)截至民國一〇一年及一〇〇年十二月三十一日止，訂購設備總價款分別為9,350,000元及126,109,773元，已付價款分別為2,070,000元及41,267,911元，列入預付設備款。
- (三)本公司與經濟部工業局台南科技工業區服務中心簽訂重大土地租賃契約，並以銀行定存單4,891,898元質押，列入其他金融資產－非流動項下。租賃期間自民國九十八年七月三十日起至民國一百一十八年七月二十九日止，第一年及第二年免租金。於租賃期間若申請經核准承租轉承購，其承租期間已繳納之租金及以現金繳納之擔保金得全額無息抵充應繳價款。於民國一〇一年十二月三十一日，本公司預計未來年度應付租金總額及自第六年起應付租金之折現值如下：

期 間	總 額	折 現 值
102.1.1~102.12.31	\$ 6,533,017	-
103.1.1~103.12.31	7,648,404	-
104.1.1~104.12.31	8,445,114	-
105.1.1~105.12.31	9,560,508	-
106.1.1~106.12.31	9,560,508	-
107.1.1 以後	110,742,551	88,446,122
	<u>\$ 152,490,102</u>	

八、重大之災害損失：無。

九、重大之期後事項：無。

十、其 他

(一)本公司發生之用人、折舊及攤銷費用依其功能別彙總如下：

性質別	101年度			100年度		
	屬於營業成本者	屬於營業費用者	合 計	屬於營業成本者	屬於營業費用者	合 計
用人費用						
薪資費用	88,363,385	80,817,716	169,181,101	96,678,099	74,218,047	170,896,146
勞健保費用	8,538,119	6,386,452	14,924,571	7,724,918	5,118,714	12,843,632
退休金費用	5,549,457	4,029,134	9,578,591	5,526,073	3,646,202	9,172,275
其他用人費用	5,786,618	3,180,806	8,967,424	6,309,901	3,111,769	9,421,670
折舊費用	87,616,485	15,704,823	103,321,308	92,272,183	10,383,175	102,655,358
攤銷費用	607,455	291,787	899,242	190,102	2,676,326	2,866,428

註：其他用人費用包含伙食費、職工福利、訓練費及制服支出。

森田印刷廠股份有限公司財務報表附註(續)

(二)IFRSs揭露事項

1.依行政院金融監督管理委員會(以下稱金管會)民國99年2月2日金管證審字第

0990004943號函規定，上市上櫃公司及興櫃公司應自民國102年起依金管會認可之國際財務報導準則、國際會計準則、解釋及解釋公告(以下簡稱IFRSs)編製財務報告，為因應上開修正，本公司業已成立專案小組，並訂定採用IFRSs之計畫，謹將該計畫之重要內容、預計完成時程及目前執行情形說明如下：

計畫內容	主要執行單位	目前執行情形
1.評估階段:(99年1月1日至100年12月31日) ◎訂定採用IFRSs計畫及成立專案小組 ◎進行第一階段之員工內部訓練 ◎比較分析現行會計政策與IFRSs之差異 ◎評估現行會計政策應作之調整 ◎評估「首次採用國際會計準則」公報之適用 ◎評估相關資訊系統及內部控制應作之調整	財會部門 財會部門、人事部門 財會部門 財會部門 財會部門 財會部門、稽核部門、資訊部門	已完成 已完成 已完成 已完成 已完成 已完成
2.準備階段:(100年1月1日至101年12月31日) ◎決定如何依IFRSs調整現行會計政策 ◎決定如何適用「首次採用國際會計準則」公報 ◎調整相關資訊系統及內部控制 ◎進行第二階段之員工內部訓練	財會部門 財會部門 財會部門、稽核部門、資訊部門 財會部門、人事部門	已完成 已完成 已完成 已完成
3.實施階段:(101年1月1日至102年12月31日) ◎測試相關資訊系統之運作情形 ◎蒐集資料準備依IFRSs編製開帳日資產負債表及比較財務報表 ◎依IFRSs編製財務報表	資訊部門 財會部門 財會部門	已完成 積極進行中 積極進行中

森田印刷廠股份有限公司財務報表附註(續)

2. 謹就本公司初步評估目前會計政策與依 IFRSs 編製財務報表所使用之會計政策二者間可能產生之重大差異及影響說明如下：

(1) 民國 101 年 1 月 1 日資產負債調節表

單位：新台幣千元

	我國會計準則	影響金額	IFRSs
流動資產(a)	954,726	(6,804)	947,922
非流動資產(a)(b)(c)(d)	828,446	(809)	827,637
總資產	1,783,172	(7,613)	1,775,559
流動負債(c)(d)	413,915	18,884	432,799
非流動負債(a)(b)(e)	237,667	7,289	244,956
總負債	651,582	26,173	677,755
股本	365,892	0	365,892
資本公積	324,441	0	324,441
保留盈餘(b)(c)(d)(e)	434,289	(26,818)	407,471
其他股東權益項目(e)	6,968	(6,968)	0
股東權益	1,131,590	(33,786)	1,097,804
負債及股東權益總額	1,783,172	(7,613)	1,775,559

(2) 民國 101 年 12 月 31 日資產負債調節表

單位：新台幣千元

	我國會計準則	影響金額	IFRSs
流動資產(a)	855,817	(4,127)	851,690
非流動資產(a)(b)(c)(d)	833,852	(1,426)	832,426
總資產	1,689,669	(5,553)	1,684,116
流動負債(c)(d)	322,899	21,389	344,288
非流動負債(a)(b)(e)	222,484	8,770	231,254
總負債	545,383	30,159	575,542
股本	365,892	0	365,892
資本公積	324,441	0	324,441
保留盈餘(b)(c)(d)(e)	451,021	(32,780)	418,241
其他股東權益項目(b)(e)	2,932	(2,932)	0
股東權益	1,144,286	(35,712)	1,108,574
負債及股東權益總額	1,689,669	(5,553)	1,684,116

森田印刷廠股份有限公司財務報表附註(續)

(3)民國 101 年度損益調節表

單位：新台幣千元

	我國會計準則	影響金額	IFRSs
營業收入	1,352,000	0	1,352,000
營業成本(d)	1,005,781	2,295	1,008,076
營業毛利	346,219	(2,295)	343,924
營業費用(b)(c)	242,320	(1,378)	240,942
營業淨利	103,899	(917)	102,982
營業外收入及利益	11,696	0	11,696
營業外支出及費用	6,466	0	6,466
稅前淨利	109,129	(917)	108,212
所得稅費用(b)(c)(d)	19,219	(57)	19,162
稅後淨利	89,910	(860)	89,050
其他綜合損失(b)	0	5,102	(5,102)
本期綜合淨利	89,910	(5,962)	83,948

(a)本公司於所得稅估列時，考量各項投資抵減及暫時性差異等因素估列之遞延所得稅資產及負債，依 IFRSs 規定應分類為非流動資產及非流動負債項下，並考量各項遞延所得稅資產及負債之法定租稅抵銷權及預期實現年度，重新分類之；依此，本公司於民國 101 年 1 月 1 日及 12 月 31 日將依我國會計準則以互抵為淨額表達之遞延所得稅資產分別為 6,804 千元及 4,127 千元，重分類為非流動負債項下之金額分別為 463 千元及 1,662 元，重分類至非流動資產項下之金額分別為 7,267 千元及 5,789 千元。

(b)本公司提供與員工之退職後確定福利計劃，係採用精算技術衡量確定福利計畫之退職後福利義務，其因經驗調整及精算假設變動產生之精算損益，依我國會計準則原係依員工剩餘服務期間攤銷並認列於損益，本公司採用 IFRS 第一號公報「首次採用國際財務報導準則」(以下稱 IFRS1)選擇豁免之規定，於民國 101 年 1 月 1 日轉換日將該等精算損益立即於保留盈餘減列之金額為 18,112 千元，亦使非流動資產減列之金額為 11,286 千元(遞延所得稅資產增加 3,820 千元，遞延退休金成本減少 15,106 千元)，非流動負債增列之金額為 6,826 千元。另，因我國會計準則對過渡性淨給付義務採直線法攤銷，不同於 IFRSs 規定，使民國 101 年度因此差異應調整減列營業費用及增列所得稅費用分別為 1,588 千元及 369 千元，亦使非流動資產應減列之金額為 369 千元，非流動負債應減列之金額為 1,588 千元。我國現行會計準則規定精算損益係採緩衝區法認列於損益表中，並認列最低退休金負債，不同於 IFRSs 規定精算損益認列於其他綜合損益，民國 101 年度因此差異應調整增列其他綜合損失 6,147 千元、所得稅利益 1,045 千元(列為其他綜合損失之減項)、非流動負債 1,870 千元及非流動資產

森田印刷廠股份有限公司財務報表附註(續)

804 千元(遞延所得稅資產增加 1,045 千元及遞延退休金成本減少 241 千元)暨調整減列其他股東權益項目減項 4,036 千元。

- (c)本公司對因員工過去提供服務而給與之累積帶薪假負有現時法定或推定支付義務，依此，本公司將支付累積帶薪假之預期成本認列為應計負債，於民國 101 年 1 月 1 日調整保留盈餘減列之金額為 1,549 千元，亦使非流動資產增列之金額為 317 千元，流動負債增列之金額為 1,866 千元。另，民國 101 年度因累積帶薪假預期成本應調整增列營業費用及減列所得稅費用分別為 210 千元及 36 千元，亦使非流動資產相較民國 101 年 1 月 1 日轉換日應增列之金額為 36 千元，流動負債應增列之金額為 210 千元。
- (d)本公司以租賃形式取得之土地使用權以營業租賃處理，其為取得租賃權益所需支付之款項依 IFRSs 應作為應付租賃款，並於租賃期間內按直線法認列費用；依此，本公司於民國 101 年 1 月 1 日調整保留盈餘減列之金額為 14,125 千元，亦使非流動資產增列之金額為 2,893 千元，流動負債增列之金額為 17,018 千元。另，民國 101 年度應調整增列營業成本及減列所得稅費用分別為 2,295 千元及 390 千元，亦使非流動資產相較民國 101 年 1 月 1 日轉換日應增列之金額為 390 千元，流動負債應增列之金額為 2,295 千元。
- (e)本公司有關固定資產帳面值之決定，於民國 101 年 1 月 1 日轉換日採用 IFRS 1 規定之 認定成本豁免，選擇以本公司於民國 99 年 12 月 31 日前依「營利事業資產重估價辦法」計算之資產重估價值做為該等資產之認定成本。本公司並因此將原依我國會計準則帳列其他股東權益項目項下之資產重估增值 6,968 千元重分類至保留盈餘項下，相關之土地增值稅準備 9,727 千元重分類至遞延所得稅負債。
- 3.依 IFRS1 規定，除依選擇性豁免及強制性例外規定辦理者外，原則上公司於首次採用國際會計準則時，應依所有在首次採用國際會計準則時已生效之會計準則規定編製財務報表，並予以追溯調整。謹將本公司擬依選擇性豁免規定辦理之部分，擇要說明如下：
- (1)固定資產採用認定成本豁免，於轉換日依行政院金融監督管理委員會金管證審字第 1000032208 號函規定計算之公允價值，做為該等資產於轉換日之認定成本。
 - (2)採用精算技術衡量確定福利計畫之退職後福利義務時，因經驗調整及精算假設變動產生之精算損益，不予追溯重新計算，該等精算損益於轉換日立即認列於權益。
 - (3)本公司於轉換日前發行之員工認股權憑證等股份基礎給付交易，對於截至民國 100 年 12 月 31 日止已既得或已交割者，不予追溯重新計算認列酬勞成本。
- 4.本公司係以金管會目前已認可之 IFRSs 作為上開評估之依據。惟上述現行會計政策與未來依 IFRSs 編製財務報表所使用之會計政策二者間可能產生之重大差異與其可能影響金額，及依 IFRS 1 規定所選擇之會計政策，係依目前環境與狀況所作成之初步決定，嗣後可能因環境或狀況改變而變更。

森田印刷廠股份有限公司財務報表附註(續)

十一、附註揭露事項

(一)重大交易事項相關資訊：

- 1.資金貸與他人：無。
- 2.為他人背書保證：無。
- 3.期末持有有價證券情形：無。
- 4.累積買進或賣出同一有價證券之金額達新台幣一億元或實收資本額百分之二十以上者：無。
- 5.取得不動產之金額達新台幣一億元或實收資本額百分之二十以上者：無。
- 6.處分不動產之金額達新台幣一億元或實收資本額百分之二十以上者：無。
- 7.與關係人進、銷貨之金額達新台幣一億元或實收資本額百分之二十以上者：無。
- 8.應收關係人款項達新台幣一億元或實收資本額百分之二十以上者：無。
- 9.從事衍生性商品交易：請詳附註四(一)。

(二)轉投資事業相關資訊：無。

(三)大陸投資資訊：無。

十二、部門別財務資訊

(一)一般性資訊

本公司主要為從事熱轉印膜單一產品製造及銷售，歸屬為單一報導部門，部門之財務資訊與財務報表相同。營運部門之會計政策皆與附註二所述之會計政策相同。

(二)應報導部門損益、部門資產、部門負債及其衡量基礎與調節之資訊

本公司部門損益、部門資產、部門負債資訊與財務報表一致，請詳資產負債表及損益表。

(三)企業整體資訊

1.產品別及勞務別資訊

本公司主要為從事熱轉印膜單一產品製造及銷售，產品別及勞務別資訊與財務報表一致，請詳損益表。

森田印刷廠股份有限公司財務報表附註(續)

2.地區別資訊

本公司地區別資訊如下，其中收入係依據客戶所在地理位置為基礎歸類，而非流動資產則依據資產所在地理位置歸類。

來自外部客戶收入：

地 區	101年度	100年度
中國大陸	\$ 1,224,284	1,272,634
台灣	71,558	81,726
香港	24,861	35,140
印尼	14,190	17,071
其他國家	17,107	17,616
合 計	\$ 1,352,000	1,424,187

單位：新台幣千元

非流動資產：

地 區	101.12.31	100.12.31
台灣	\$ 811,571	806,816

單位：新台幣千元

3.重要客戶資訊

客 戶	101年度	100年度
甲公司	\$ 445,501	315,899
乙公司	315,220	392,938
	\$ 760,721	708,837

單位：新台幣千元

森田印刷廠股份有限公司



董事長：黃樟山

